

## İSTANBUL'DAKİ MİSYONER HASTANELERİNDEN GEREMİA (JEREMİA) HASTANESİ VE MİMARİSİ

Zeynep Emel EKİM\*

Öz

19. yüzyılda Osmanlı toplum hayatının hemen her alanında görülen siyasi, sosyal ve kültürel gelişmeler, sanat ve mimaride de kendini göstermiştir. "Batılılaşma" olarak adlandırılan gelişim sürecinin mimaride yarattığı bu değişimler, toplum hayatına yeni ihtiyaçlar, yeni yapı türleri ve kurumlar kazandırmıştır. Tanzimat Devri'nde, yabancılara ve gayri müslimlere mülk edinme ve cemaatleri için kamusal nitelikli yapılar yaptırılmalarına izin verilmesi sonucunda, Karaköy ve özellikle Beyoğlu bölgelerinde, kilise, okul, hastane, postane, pansiyon, otel, kafe, tiyatro, pasaj, mağaza ve pastane gibi binalar inşa edilmiştir. Böylece batılı bir kent görünümü kazanan İstanbul'da ağırlıklı olan dini mimari yerini giderek sivil mimariye bırakmaya başlar. Bu uygun ortamda, Amerika ve Fransa gibi ülkelerin misyoner tarikatları özellikle okul ve hastane gibi yapılar inşa ederler. Bu çalışmada XIX. yüzyıl İstanbul'unda misyoner tarikatların kurmuş olduğu hastanelerin bir örneği olan Geremia Hastanesi'nin tarihi, belgelerle değerlendirilmiş ve yapının mimarisinin özellikleri ile yapıda günümüze kadar meydana gelen değişiklikler üzerinde durulmuştur.

**Anahtar Kelimeler:** İstanbul, Tanzimat Devri, Islahat Hareketleri, Batılılaşma, Misyoner Hastaneleri.

### GEREMIA HOSPITAL from MISSIONARY HOSPITALS in ISTANBUL and ARCHITECTURE

Abstract

The political, social and cultural developments seen in almost all areas of Ottoman society in the 19th century also manifested themselves in art and architecture. These changes in architecture created by the development process called 'Westernization' have brought new needs, new types of structures and institutions to social life. In the Tanzimat Era, as a result of allowing the foreigners and non-Muslims to acquire properties and building public structures for their communities, such as churches, schools, hospitals, post offices, pensions, hotels, cafes, theaters, arcades, shops and patisseries, in Karaköy and especially in Beyoğlu regions. The buildings were built. Thus, the religious architecture, which is predominantly in Istanbul, gained a western appearance and gradually began to give way to civilian architecture. In this favorable environment, missionary sects of countries such as America and France build structures such as schools and hospitals. In this study, the history of Geremia Hospital, which is an example of the hospitals established by missionary sects in Istanbul in the XIX. century, has been

\* Öğr. Gör. Dr., Medipol Üniversitesi, Güzel Sanatlar Tasarım ve Mimarlık Fakültesi, Mimarlık Bölümü, İstanbul, e-posta: [zeynepemelekim@gmail.com](mailto:zeynepemelekim@gmail.com), ORCID: 0000-0003-1710-8731.

evaluated with documents and the features of the structure and the changes that have occurred in the structure up to the present day have been emphasized.

**Key Words:** Istanbul, Tanzimat Period, Reform Movements, Westernization, Missionary Hospitals.

### GİRİŞ

Osmanlı İmparatorluğu'nda ilk katolik faaliyetler, Fransisken ve Dominiken tarikatlar tarafından başlatılmış, daha sonraki dönemlerde bu misyonun içine Kapuçinler, Lazaristler ve Assompsionistler de katılmışlardır (Harman, 2005: 120). Vincent de Paul tarafından, 1625'de Paris'te kurulan Lazarist tarikatı, 1632'de Papa VIII. Urbanus tarafından onaylanarak faaliyetlerini Paris Saint-Lazare manastırında yürütmüşlerdir (Harman, 2005: 112). 1778 yılından sonra doğudaki misyonerlik faaliyetlerinde aktif rol oynayan Cizvit tarikatı mensuplarının mülkiyetlerine Lazaristler yerleştirilmeye çalışılmıştır. Lazaristler 1782 yılına kadar sadece, İstanbul, İzmir, Ayn Turab, Halep ve bazı Grek adalarında faaliyet sürdürüyorlardı (Harman, 2005: 108).

19 yüzyıl sonlarına gelindiğinde ise Lazaristlerin manastır, mektep ve kiliseleri İzmir, Adana, Şam, Halep, Beyrut, Beyoğlu, Selanik, Kavala, Manastır, Kudüs, Galata, Bebek gibi bölgelerde giderek yaygınlaşmıştır. Galata'da kurulan "Saint-Benoit de Lazariste" mektebi ve manastırı (Yorulmaz, 2000: 739, 750), Beyoğlu'nda kurulan "Sainte-Pulcherie de Lazariste" mektebi ve manastırı (Yorulmaz, 2000: 750, 738), Lazaristlerin İstanbul'da misyonlarını sürekli hale getirdiklerinin kanıtıdır.

Fransız Katolik misyonerlerinin Anadolu'da açtığı sağlık kurumlarına örnek olarak; İstanbul Fransız Hastanesi, İzmir'de St. Antoine Katolik Hastanesi, İzmir'de denizcilerin yararlandığı Fransız Asker Hastanesi, İzmir'de St. Roch Hastanesi, Bursa'da Les Soeur St. Vincent de Paul Hastanesi, İzmir'de altı dispensar, altı eczane ve bir kreş ve Bursa'da çok sayıda sağlık ocağı, İzmit ve Musul'da birer dispensar gösterilebilir (Taş, 2006: 50, 51).

19. yüzyılda Beyoğlu yabancı ve azınlık topluluğa hizmet eden hastanelerin en fazla olduğu bir semt olmuştur. Alman Hastanesi 1844'te, İtalyan Hastanesi 1876'da, Rus Hastanesi 1874'te, Galata Medresesi Sokağı üzerinde St. George Hastanesi, 1878'de Edward Blaque ve hekim Michel tarafından Nisa (Kadınlar) Hastanesi, Yedikuyular Caddesi üzerinde Ermeni Katolik Surp Agop Hastanesi, Taşkılla Caddesi üzerinde Gümüşsuyu Askeri Hastanesi, Defterdar Yokuşu ile Batarya Sokağı'nın kesiştiği yerde Cihangir Kliniği, Kasımpaşa'da Deniz Hastanesi, Tennure Sokak üzerinde Tepebaşı Geremia Eski Vatan Hastanesi Beyoğlu ve civarında kurulan hastanelerdir (Kaya, 1993: 172,173).

#### 1- Geremia Hastanesi'nin Kuruluşu

Geremia Hastanesi, Beyoğlu İlçesi, Sururi Mahallesi, Aynalıçeşme Caddesi, İnce Kaş Sokak, 104 pafta, 851 ada, 10 parselde yer almaktadır. Alman-İsviçre Hastanesi olan bina, 1881 senesinde, İstanbul'daki yoksul Katolik hastaları ücretsiz tedavi etmek

## İstanbul'daki Misyoner Hastanelerinden Geremia (Jeremia) Hastanesi ve Mimarisi

amacıyla, Eczacı G er mia'nın şahsına devredilir. Eczacı G er mia bu hastaneyi Lazaristlere devredince hastane "H pital et Dispanser G er mia Lazariste" adıyla anılır ve Filles de la Charit  rahibeleri tarafından iřletilmeye bařlanır (Yıldırım, 2010: 220). 40 yataklı hastanenin personeli, Filles de La Charit  rahibesi, papazlar, idareciler ve misyon rahiplerinden oluřuyordu. İstanbul'da Saint-Benoit arřivinde, XIII. Leon'un din adamlıęının 50. yılı nedeniyle kaleme alınmıř bir el yazmasında, Filles de la Charit  rahibelerinin İstanbul'da 1887 senesinde sayılarının 143 adet olmasından ve bunların onbir kuruma daęılmasından bahseder. Bu kurumların i inde Saint-Benoit, Galata Providence, Bebek Saint-Joseph, Artigiana, Saint-Georges ve Geremia Hastanesi yer almaktadır (Marmara, 2006: 160).

1883 senesinde Rusya Sefaret'i'nin organize ettięi bir eęlenceden 11.000 Frank gelir elde edilmiřtir. Hollanda Sefiri, 6 Aralık 1885 tarihinde Babıali'ye g nderdięi yazıda, 11, 12 ve 13 Aralık 1885 g nlerinde, Geremia Hastanesi menfaatine sefarethanede, geliri yoksul hastaların ücretsiz tedavileri i in bir balo d zenleneceęini, Osmanlı Őehzadelerinin de bu eęlenceye davet edileceęini bildirmiř ve Geremia Hastanesi M d r  ve Hollanda Sefarethanesi tabibi Dr. Stekoulis tarafından d zenlenen bu balodan 10.000 Frank gelir elde edilmiřtir. T m bu yardımlara ek olarak da İngiliz Sefiresi, Lady Dufferin, bařkanı olduęu İngiliz Protestan Cemiyeti'nin<sup>1</sup> Geremia Hastanesi ile iřbirlięi yapmasını saęlamıřtır (Yıldırım, 2010: 220).

1891 senesinde Sir Frederik Smythe'in anısına baęıřlanan 500 lirayla hastane bah esine bir bina yapılır, 1899 senesinde de donanımlı bir ameliyathane inřa edilir (Yıldırım, 2010: 220). G z, KBB ve sinir hastalıkları i in  zel servisleri, ameliyathanesi olan hastanenin poliklinięine ayda 700-800 kiři bařvurmaktaydı (Yıldırım, 2010: 220).

Tanzimat D nemi'nde Osmanlı hastanelerinde saęlıkla ilgili en  nemli sorunlardan biri hekim sayısı idi ( avdar ve Karcı, 2014:260). S r Augustine y netimindeki Geremia hastanesinde, 1901 yılında  alıřan uzman hekimler; Stekoulis (bařhekim), Psalida (Cerrah), Narlı (KBB), Bistis, Michalacopoulo (ashabiye), Poliklinik ve Bakteriyoloji servisinde ise Dr. Hadjichristou, Dr. Grammandas, Dr. Facoudis ve Dr. Grossmann idi (Yıldırım, 2010: 220).

### 2- Geremia Hastanesi'nin Vergi Muafiyeti Sorunu

Beyoęlu, Aynalı eřme'de bulunan Geremia Hastanesi'nin bulunduęu arsa aslında Haremeyn Evkaf'ına m lhak Őehzade K tibi Hacı Mustafa Efendi vakfına

<sup>1</sup> Londra Protestan Misyoner Merkezi yedi bin civarında Őubesi ile misyonerlerin faaliyetlerini İřlam halklarını Hristiyanlařtırmak gayesi ile y r tmekte idi. 1839 Tanzimat Fermanı ve 1856 Islahat Fermanı sonucunda Protestan misyonerlięinin faaliyetleri daha da artıř g stermiřtir. Osmanlı İmparatorluęu'nda faaliyet yapan İngiliz Anglosakson Protestan misyoner  rg tleri řunlardır: The Church Missionary Society (CMS), The Presbiteryen Board of Ireland, The Free and Established Churches of Scotland, ve The British and Foreign Bible Society (BFBS). Ferida Haboubi, Anglo-Sakson Protestan Teřkilatlarının T rkiye'deki Faaliyetleri (1950-2000), Marmara  niversitesi T rkiyat Arařtırmaları Enstit s  Atat rk İlkeleri ve İnkılap Tarihi Anabilim Dalı, Y ksek Lisans Tezi, İstanbul 2010, s.18,19.

aittir. Tapu suretlerine göre 1890 ve 1891 senelerinde bu arsalar danışıklı olarak bir şahıs üzerinde kayıtlı olmakla beraber Fransa Sefaretine bağlı Fransız Lazarist rahipleri tarafından Geremia Hastanesi olarak kullanılmaktadır (BOA. ŞD. 2810-35/9, 10). 30 Ocak 1912 tarihli yazı ile Fransa Sefareti bu arsaların, Lazarist rahiplerinin hastanesi olarak kaydının düzeltilmesini talep eder.<sup>2</sup>

Bunun üzerine arsaya ait geçmiş vergi borçları, vakıf için senelik arsa değeri üzerinden binde on oranında kira ve diğer vergiler de alınmak şartıyla devrinin yapılması Şura-yı Devlet kararı ve buna bağlı olarak sudur eden irade ile kararlaştırılır (BOA. HR. İD. 1803-2/2).

Beyoğlu, Aynalıçeşme'de bulunan Fransa Sefarethanesi'ne ait ve defter kayıtlarına göre varlığı resmen tanınmış olan Opital e Dispanser Geremia de Lazarist isimli Fransız Lazarist rahiplerinin muayeneli hastanesi ekli tapu senedi suretlerinden anlaşılacağı üzere danışıklı olarak bir şahıs adına kayıtlı iken, adı geçen yerin planına göre bahsedilen rahiplerin muayeneli hastahanesi adına kaydının düzeltilmesi Fransa Sefaretinin Hariciye Nezaretine 30 Kânûnisânî (Ocak) sene 1912 tarihli yazısı ile talep edilmiştir. Talep sonucunda konu ile ilgili olarak Bâb-ı Âli Hariciye Odası Hukuk Müşavirliği tarafından yapılan incelemede: Fransa Sefareti 1901 senesinde Fransa uyruğu ve himayesi altında bulunan dini, hayri ve sosyal kuruluşların bulunduğu listede Osmanlı Devleti tarafından varlığı tanınmış, ayrıca listede bulunmayan ancak tarihte mevcut olup da unutulurak listeye dahil olunmayan herhangi bir kuruluş sonradan tespit edilirse listeye dahil etme hakkını mahfuz tutmuştu. Şimdi ilavesi istenilen Geremia Hastanesi de Sefaret Tercümanı Mösyö Lord tarafından yapılan bir düzeltme ile listeye eklenmiştir. Dolayısıyla bu hastane ve muayenehane Osmanlı Devletince varlığı kabul edilmiş görünmektedir. Ancak Fransa Sefareti'nin talep tarihi olan 30 Kanunisani 1327 tarihine kadar geçen süreye ait vergilerin alınması gerekmektedir. Çünkü o zamana kadar kimin adına kayıtlı ise gerçek kullanıcı da bu şahıstır. Bu sebeple kayıt düzeltme işleminin gecikmesinden hükümet değil, ödenmesi gereken vergileri ödememelerinden dolayı kendileri sorumludur. Kayıt düzeltme işleminin yerine getirilmesi yükümlü buldukları vergilerin ödenmesine bağlıdır. 04 Mart 1912 yılında yapılan bu incelemeler ile kayıt düzeltme talebi tarihine kadar tahakkuk eden vergilerin ödenmesi, arsanın mevcut değeri üzerinden binde on oranında vakfına kira ödenmesi ve diğer bütün vergilerle mükellef tutulmak üzere kayıt düzeltme isteğinin yerine getirilmesine karar verilmiştir (BOA. HR. İD. 1803-2/6).

Beyoğlu, Aynalıçeşme'de bulunan Geremia Hastanesi aslında danışıklı olarak bir şahıs üzerinde kayıtlı bulunduğu halde ücretsiz olarak Lazarist rahipleri adına tapu

---

<sup>2</sup> Bu konu ile ilgili olarak ilerleyen süreçte, 12.08.1913 tarihinde, Beyoğlu'nda Servi mahallesinde, İncekaş sokağında, 31, 33, 35, 37 numaralarla murakkam Fransa müessesâtından bulunan Opital Dispanser de Geremia de Lazarist nâmındaki Fransız hastahânesinin kaydının tashîhi hakkında Şûrâ-yı Devlet'in 11 Temmuz sene 1328 târîh ve 697 numaralı mazbatasının bir kıt'a sûret-i musaddakasının i'tâsı cânib-i sefâretten iltimâs olunmuştur (BOA. ŞD. 2824-12).

## **İstanbul'daki Misyoner Hastanelerinden Geremia (Jeremia) Hastanesi ve Mimarisi**

senetlerinin düzenlenmesi Fransa Sefarethanesi tarafından istenmektedir. Kayıt düzeltilmesi yapılması istenilen Beyoğlu'nda Servi Mahallesinde İncekaş sokağında bulunan 31 numaralı 120 000 kuruş kıymetli bir hastane ile 33, 35, 37 numaralı 150 000 kuruş kıymetli bir ev Haremeyn Vakfı'na ilave edilmiş Şehzade Kâtibi Hacı Mustafa Efendi vakfından olup Fransa vatandaşı Jan Babtist oğlu Mösyö Fransuva Eksadiye adına kayıtlıdır. 837 zira olan toplam arsasının 579 zira 12 parmak kısmında muayenehane ve hastane binası bulunmakta, 257 zira 12 parmak kısmı ise bahçedir. Her ziraı 200 kuruş kıymetindedir. Muayenehane ve hastaneye ayırım yapılmaksızın müracaat eden bütün hastalar tedavi edilmekte, imkanı olanlar ücretle, olmayanlar ücretsiz olarak tedavi edilmektedir. Burası herhangi bir cami, mescid ve kaleye yakın olmadığı gibi halen ve gelecekte de herhangi bir sakıncası bulunmamaktadır. Varlığının onaylanmasında da herhangi bir sakınca bulunmamaktadır. Bu sebeple arsaya mevcut değeri üzerinden vakıf adına senelik binde on kuruş hesabıyla kira bedeli konulması ve geçmiş olan vergi borçlarının tahsil edilmesi şartıyla hastanenin varlığının tanınarak Lazarist rahipleri adına kaydının düzeltilmesi 1 Eylül 1912 senesinde Şura-yı Devlet tarafından uygun bulunmuştur (BOA. İ. HR. 429-33/5).

6 Ocak 1913 tarihinde Fransa Sefareti bu karara, 1901 senesinde Osmanlı Devleti ile yapılan anlaşma hükümlerine aykırı olduğu gerekçesi ile itiraz eder. Bu anlaşmaya göre anlaşma tarihinde yapılan listede mevcut Fransız müesseseleri Osmanlı Devleti tarafından tanınmış, listeye ilave edilmesi unutulmuş ancak anlaşma tarihinde mevcut herhangi bir müessese sonradan tespit edilirse listeye ilavesini kabul edeceğini taahhüt etmiştir. Bu taahhüde binaen Geremia Hastanesi de o tarihte mevcut olmakla birlikte listeye eklenmesi unutulmuştur. Fransa Sefareti bu hastanede herkese tedavi hizmeti verildiğinden vergiden muaf olması ve sadece senelik binde on oranında kira ile yükümlü tutulmasını talep etmektedir (BOA. HR. İD. 1803-3/1).

Bu itiraz üzerine konunun tekrar Şura-yı Devlet tarafından değerlendirilmesi sonucunda anlaşma tarihi olan 1901 senesine kadarki birikmiş borçlarının tahsili ve vakfa binde on oranında senelik kira ödenerek, diğer vergi yükümlülüklerinden muaf tutulmasına 24 Haziran 1913 tarihinde karar verilmiş ve bunun uygulanmasına dair padişah emri çıkmıştır (BOA. HR. İD. Nu. 1803-3/2).<sup>3</sup>

Fransa Sefaretinin 30 Kanunisani (Ocak) 1912 tarihinde, Beyoğlu Aynalıçeşme'de bulunan Fransa Sefaretine mensup Geremia Hastanesi'nin kayıtlı olduğu şahıstan Lazarist rahipleri hastanesi adına kaydı talebi üzerine, talep tarihine kadarki vergi borçlarının ödenmesi ve arsanın mevcut değeri üzerinden binde on oranında vakfa kira ödenmesi ve diğer vergi yükümlülüklerini yerine getirmek şartıyla kayıt düzeltme işleminin yapılacağı bildirilmişti. Bunun üzerine Fransa Sefareti 6

---

<sup>3</sup> Aynı tarihte olan bir başka belgede bu belgenin bir benzeridir. 24 Haziran 1913 tarihinde, Beyoğlu'nda Aynalıçeşme'deki Lazarist rahipleri adına 01.09.1912 tarihinde kaydı düzeltilmiş olan Geremia Hastanesi ile eklentilerinin 1901 anlaşması tarihine kadar olan birikmiş borçlarının tahsili ve vakfa tahsis edilecek kiranın da o tarihten başlatılarak diğer vergilerden istisna tutulmasına dair padişahın emri ve Şura-yı Devlet'in kararı söz konusudur (BOA. İ. HR. Nu. 431-47/2).

## Zeynep Emel EKİM

Kânûnisânî (Ocak) 1913 tarihli yazı ile; mukataaya bağlı bir kuruluştan iki türlü yani binde on oranında kira aldıktan sonra ayrıca emlak vergisi alınması gerekmeyeceğini bildirerek Fransa hükümetinin 1901 senesinde yapmış olduğu anlaşmada Fransa'ya tabi kilise, mabed, hastane ve hayır kuruluşlarından Osmanlı Devletince varlıkları kabûl edilenlerin emlak ve gümrük vergisi muafiyeti bulunduğunu ifade etmiştir. Zaten söz konusu arsa satın alındığından beri hastane olarak kullanılmakta ve hasta tedavi edildiğinden vergiden muaf tutulması anlaşma gereğidir. Bu sebeple hastanenin bulunduğu arsanın kıymetinin binde onu oranında arsa kirasından başka vergi istenilmeksizin kaydının düzeltilmesi talep edilmektedir. Konuyla ilgili olarak Şura-yı Devlet'in Beyoğlu, Aynalıçeşme'de bulunan Geremia Hastanesi ile ona ekli evin, 1901 anlaşması tarihine kadar birikmiş borçlarının tahsili, diğer vergilerden istisnası ve o târihten itibaren kiraya bağlanarak Lazarist rahipleri adına kaydının düzeltilmesine dair kararı üzerine sadır olan padişah emrinin yerine getirilmesi 29 Haziran 1913 (Fî 24 Receb sene 1331 ve fî 16 Haziran sene 1329) tarihinde ilgili nezaretlere bildirilir<sup>4</sup> (BOA. HR. İD. 1803-3/3).

Beyoğlu, Aynalıçeşme'de bulunan Geremia Hastanesinin Lazarist rahipleri adına kaydı yapılması için Fransa ile 1901 senesinde yapılan anlaşma tarihine kadarki vergi borçlarının ödenmesi ve bu tarihten sonrası için de kira bedeli alınarak diğer vergi ve yükümlülüklerden istisna tutulması Şura-yı Devlet kararı ve bunun sonrasında çıkan padişah emri gereği olduğundan belirtilen tarihe kadarki borç miktarı olan 35 000 kuruşun ödenmesi gerektiği 21 Ağustos 1913 (Fî 18 Ramazan sene 1331 ve fî 8 Ağustos) senesinde Fransız sefaretine bildirilir.

Fransa sefaretinin geçmişe yönelik olarak tahakkuk ettirilen 35 000 kuruşu ödememesi sebebiyle kayıt düzeltme işlemi yapılamamış ve uzun yazışmalara sebep olmuştur. Bu sırada I. Dünya Savaşının başlamasıyla hastane 15 Aralık 1914 tarihinde Askeriye'ye devredilmiştir. 2 Ocak 1915 senesinde ise askeriyenin hastaneye ihtiyacı kalmaması ve ihtiyaca binaen Beyoğlu Zührevi Kadın Hastalıkları Hastanesi olarak kullanılmak üzere Şehremaneti Sıhhiye Müdürlüğü'ne devri kararlaştırılmıştır (BOA. DH. İD. 47-2/42).

15 Eylül 1966 tarihli, Başbakanlık Kanunlar ve Kararlar Tetkik Dairesi'nin Kararnamesi'nde, Fransız Hükümeti'nin İstanbul Geremia Hastanesi'ne teberru etmiş olduğu tıbbi malzeme ve mutfak aletleri her türlü ithal vergi ve belediye hissesinden muaf tutulmuştur (BCA, 30-18-1-2 / 199 - 64 - 17).

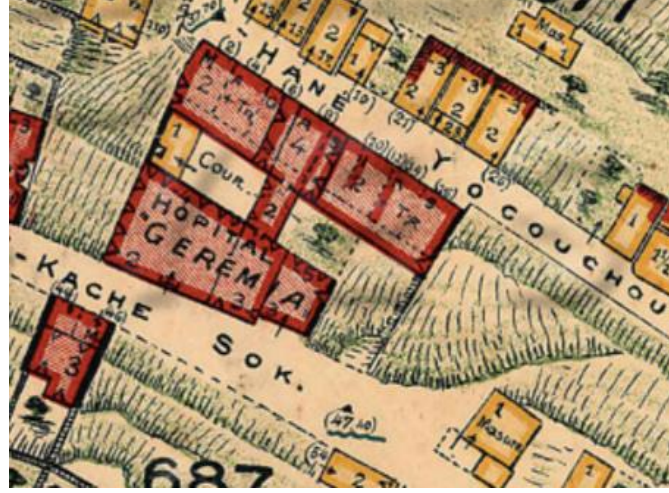
---

<sup>4</sup> Şura-yı Devlet kararının uygulanmasına dair padişah emrinin yerine getirilmesi için onaylı suretlerin, Hariciye, Maliye, Evkaf ve Dahiliye Nezaretleri (BOA. BEO. Nu. 4084/306256),ve ilgili dairelere (BOA. DH. İD. 163-1) gönderilmesine dair başka yazışmalar da bulunmaktadır.

## İstanbul'daki Misyoner Hastanelerinden Geremia (Jeremia) Hastanesi ve Mimarisi

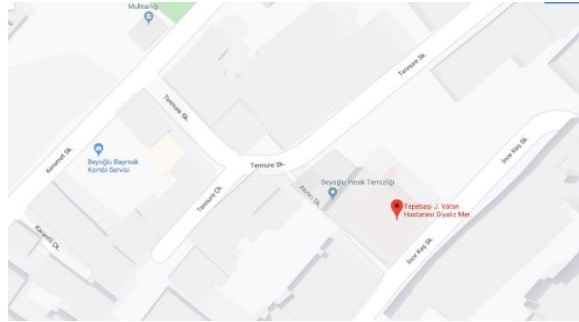
### 3- Geremia Hastanesi'nin Mimarisi ve Plan Şeması

Pervititch Sigorta Haritalarında hastanenin bulunduğu alan üzerinde "Hopital Geremia" yazılıdır (Harita 1).



**Harita 1:** Pervititch Sigorta Haritalarında Geremia Hastanesi

İki bodrum kat, zemin kat, bir normal kat ve çatı katından oluşan dört katlı kagir bina, İstanbul II Numaralı Kültür ve Tabiat Varlıklarını Koruma Kurulu'nun 11.10.2006 tarih ve 591 sayılı kararı ile II. grup korunması gerekli kültür varlığı olarak tescil edilmiştir. Yapı, İnce Kaş Sokak ve Akıncı Sokak kesişiminde köşe parselde konumlanmıştır (Harita 2). Belge ve kaynaklarda, yapının 1890 ve 1891 tarihleri arasında Lazarist rahipleri tarafından yaptırıldığı geçmektedir.



**Harita 2:** Geremia Hastanesi'nin vaziyet planı ([www.google.com/maps](http://www.google.com/maps))

Geremia Hastanesi'nin, dış duvarları ve bodrum kat ara duvarları, tuğla kagir duvar özelliğindedir. Yapının bodrum katlarında, tavan ve döşeme volta olup diğer katlarda ahşap döşeme ve ahşap taşıyıcı bağdadi ara duvarlar gözlemlenmektedir (Resim 1). Bodrum katların zemin kaplamasında şap kullanılmış, duvar ve tavanları sıvanarak boyanmıştır. Pencerelerin demir parmaklıkları bulunmaktadır. Pencereler genelde PVC doğramalıdır.



Resim 1: Bodrum katın kağır duvarları

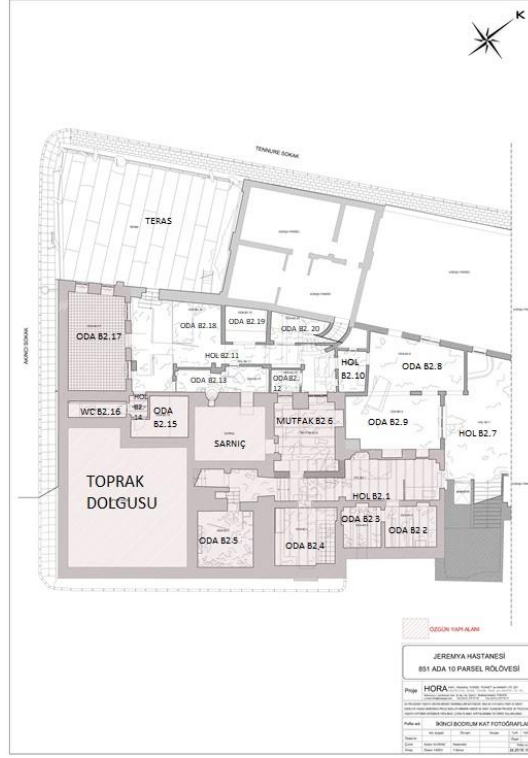
### İkinci Bodrum Kat

Birinci bodrum katta yer alan Hol-B1.1 mahalinden dört basamaklı merdiven ile ulaşılan Hol-B2.1 mahali -2.10 kotunda yer almaktadır. Yapının kuzeydoğu yönündeki dört basamaklı merdiven ile -2.87 kotuna ulaşılan mahalden diğer birimlere ulaşım sağlanmaktadır. Hol-B2.1 mahalinden dört basamaklı merdiven ile ulaşılan Oda-B2.5 mahali -2.88 kotunda yer almaktadır. -2.87 kotunda yer alan Hol-B2.1 mahalinden ahşap kapı ile ulaşılan Oda-B2.4 mahali -2.88 kotunda yer almaktadır. Zemin kaplaması şap+seramik kaplamalı olup duvarları ve tavanı sıva üzeri boyalıdır. Yaklaşık 15.85m<sup>2</sup> olan mahalın tavanı volta döşemelidir. Hol-B2.1 mahalinden ulaşılan Oda-B2.6 mahali -2.79 kotunda yer alıp yaklaşık 18.94m<sup>2</sup>'dir. Zemin kaplaması şap olup duvarları ve tavanı sıva üzeri boyalıdır. Tavan döşemesi volta olan mahalde güneybatı ve kuzeybatı yönünde birer adet mermer tezgâh yer almaktadır. Kuzeybatı yönüne bakan 2 adet ahşap doğramalı penceresi bulunan mahalın güneybatı yönünde sarnıç bölümüne bakan demir kapaklı açıklığı yer almaktadır. Hol-B2.1 mahalinden ulaşılan Hol-B2.7 mahali -2.77 kotunda yer almaktadır. Muhdes olan bu mahalde zemin kata ulaşımı sağlayan mermer kaplamalı merdivenler ve asansör yer almaktadır. Üst örtüsü muhdes metal konstrüksiyon üzeri oluklu levha olan mahalın duvarları sıva üzeri boyalıdır. Hol-B2.7 mahalinden ulaşılan Oda-B2.8 mahali -2.77 kotunda yer almaktadır. Zemin kaplaması karomozaik kaplama olup duvarları sıva üzeri boyalıdır. Bu mahalden ulaşılan Oda-B2.9 mahalinin zemin kaplaması karomozaik olup duvarları ve tavanı sıva üzeri boyalıdır. Oda-B2.8 mahalinden ulaşılan Hol-B2.10 mahalinin zemin kaplaması şap olup duvarları ve tavanı sıva üzeri boyalıdır. Mahalde yer alan 2 adet ahşap pencere merdiven boşluğuna ve Hol-B2.11 mahaline bakmaktadır. -2.77 kotunda yer alan Hol-B2.10 mahalinden muhdes basamaklar ile ulaşılan Hol-B2.11 mahali -3.59 kotunda yer almaktadır. Bu mahalden ulaşılan Oda-B2.12 mahali -3.32 kotunda yer almaktadır. Hol-B2.11 mahalinden kapı açıklığı ile ulaşılan Oda-B2.17 mahalinin zemin ve duvarları karomozaik kaplamalı olup tavanı sıva üzeri boyalıdır. Mahalin Hol-B2.11 mahaline bakan iki adet ve teras bölümüne bakan iki adet ahşap doğramalı pencereleri mevcuttur. Pencerelerin demir parmaklıkları bulunmaktadır. Hol-B2.11 mahalinden demir kapı ile ulaşılan teras



## İstanbul'daki Misyoner Hastanelerinden Geremia (Jeremia) Hastanesi ve Mimarisi

bölümü-2.60 kotunda yer almaktadır. Zemin kaplaması membran olup Akıncı ve Tennure Sokaklarına bakmaktadır. Kâgir parapetli olup demir korkulukları bulunmaktadır (Plan 1).



**Plan 1.** Geremia Hastanesi'nin İkinci Bodrum Kat Planı (Hora Yapı)

### Birinci Bodrum Kat

Giriş Holü-Z.1 mahalinden ulaşılan -1.40 kotunda yer alan Hol-B1.1 mahalinden diğer birimlere ulaşım sağlanmaktadır. Giriş Holü-Z.1 mahalinden ahşap kapı ile ulaşılan Oda-B.2 mahali -0.60 kotunda yer almakta olup yaklaşık 17.51 m<sup>2</sup>'dir. İnce Kaş sokağa bakan iki adet ahşap doğramalı pencereleri bulunmaktadır. Hol-B1.1 mahalinden ulaşılan Oda-B1.3 mahali -1.40 kotunda yer almaktadır. İnce Kaş sokağa bakan bir adet pvc doğramalı penceresi bulunmaktadır. Bu mahalden kapı açıklığı ile ulaşılan Oda-B1.4 mahalinin zemin kaplaması şap olup duvarları ve tavanı sıva üzeri boyalıdır. Hol-B1.1 mahalinden ulaşılan Hol-B1.5 mahali -1.40 kotunda yer almaktadır. Hol-B1.5 mahalinden kapı açıklığı ile ulaşılan Oda-B1.6 mahalinin Akıncı sokağa bakan iki adet demir parmaklıklı pvc doğramalı pencereleri bulunmaktadır. Bu mahalden ulaşılan Oda-B1.7 mahalinin Akıncı sokağa bakan bir adet pvc doğramalı penceresi yer almaktadır. Hol-B1.6 mahalinden kapı açıklığı ile ulaşılan Oda-B1.8 mahali -1.40 kotunda yer almaktadır. Akıncı sokağa bakan bir adet pvc doğramalı penceresi bulunmaktadır. Hol-B1.5 mahalinden ulaşılan Oda-B1.9 mahali -1.40 kotunda yer almaktadır. Akıncı sokağa bakan bir adet pvc doğramalı penceresi yer almaktadır. Hol-

## Zeynep Emel EKİM

B1.5 mahalinden ulařılan Oda-B1.10 mahalini -1.40 kotunda yer almaktadır. Akıncı sokağına bakan bir adet pvc dođramalı penceresi yer almaktadır. Hol-B1.5 mahalinden kapı aıklığı ile ulařılan Oda-B1.11 mahalini -1.40 kotunda yer almaktadır. Kuzeybatı yönünde yer alan Teras bölümüne bakan bir adet pvc dođramalı penceresi bulunmaktadır. Hol-B1.1 mahalinden kapı aıklığı ile ulařılan Oda-B1.15 mahalini -1.40 kotunda yer almaktadır. Mahalini kuzeybatı yönüne bakan bir adet pvc dođramalı penceresi yer almaktadır. Mahalde iki adet niř ve servis asansörüne bakan bir adet aıklık yer almaktadır. Hol-B1.1 mahalinden kapı aıklığı ile ulařılan Oda-B1.12 mahalinden Oda-B1.13 mahaline ulařılır. Oda-B1.12 mahalinden ulařılan -1.40 kotunda yer alan Oda-B1.14 mahalini kuzeybatı yönüne bakan pvc dođramalı kapısı ile teras bölümüne geçilir (Plan 2).



**Plan 2.** Geremia Hastanesi'nin Birinci Bodrum Kat Planı (Hora Yapı)

### Zemin Kat

Zemin katta zikredeceğim bazı mekanlar dışındaki tüm oda ve hollerin bađdadi teknikteki duvarları sıvalı ve boyalı, tavan kaplamaları ahřap, zemin kaplamaları da řaptr (Resim 2).



**Resim 2:** Zemin katın ahşap tavan kaplaması

İnce Kaş sokaktan 4 adet mermer kaplamalı merdiven ile ulaşılan çift kanatlı demir doğramalı kapı ile ulaşılan Giriş Holü-Z.1 mahali yaklaşık 77.60 m<sup>2</sup>'dir. Bu mahalden diğer birimlere ulaşım sağlanmaktadır. Mahalin İnce Kaş sokağa bakan cephesinde altı adet, kuzeybatı yönüne bakan iki adet pvc doğramalı penceresi ve terasa ulaşımı sağlayan bir adet pvc doğramalı kapısı bulunmaktadır. Kuzeydoğu yönünde yer alan ahşap doğramalı kapı ile bodrum katlara ulaşım sağlanmaktadır. Bu kapı ile ulaşılan mahalde İnce Kaş sokağa açılan bir adet çift kanatlı demir doğramalı kapı yer almaktadır. Giriş Holü-Z.1 mahalinden pvc doğramalı kapı ile ulaşılan teras alanı zemin kaplaması karosiman olup yaklaşık 23.64 m<sup>2</sup>'dir. Buradan diğer kat balkonlarına ulaşan metal yangın merdiveni yer almaktadır. Giriş Holü-Z.1 mahalinden kapı açıklığı ile ulaşılan Hol-Z.11 mahaline girişte sol tarafta yer alan servis asansörünün günümüzde sadece açıklığı yer almaktadır. -0.04 kotunda yer alan bu mahalden kapı açıklığı ile ulaşılan Hol-Z.12 mahalinin zemin kaplaması seramik olup duvarları ve tavanı sıva üzeri boyalıdır. Yaklaşık 4.14 m<sup>2</sup> olan mahalın tavanı volta döşemedir. Bu mahalden ulaşılan Oda-Z.13 ve Oda-Z.14 mahallerinin zemin kaplaması seramik olup duvarları ve tavanı sıva üzeri boyalıdır. Kuzeybatı yönüne bakan birer adet pvc doğramalı pencereleri bulunan mahallerin tavanı volta döşemelidir. Hol-Z.11 mahalinden ulaşılan asansör boşluğu yaklaşık 4.74 m<sup>2</sup>'dir. Hol-Z.11 mahalinden parsel dışında kalan yapılara ulaşılmaktadır. Mahalin bir adet kuzeydoğu yönüne bakan pvc doğramalı penceresi yer almaktadır. Giriş Holü-Z.1 mahalinden dökme mozaik merdiven ile ulaşılan Hol-Z.2 mahali +2.30 kotunda yer almaktadır. Merdiven korkulukları metal olup küpeşterleri ahşaptır. Bu mahalden diğer birimlere ulaşım sağlanmaktadır. +2.30 kotunda yer alan Hol-Z.2 mahalinden kapı açıklığı ile ulaşılan Oda-Z.3 mahalinin İnce Kaş sokağa bakan 3 adet pvc doğramalı



### **Birinci Kat**

Hol-Z.2 mahalinden dökme mozaik merdiven ile ulaşılan Hol-1.1 mahali +4.04 kotunda yer almaktadır. Yaklaşık 72.34 m<sup>2</sup> olan mahalın İnce Kaş sokağa bakan 1 adet kuzeybatı yönünde yer alan balkona bakan 2 adet pvc doğramalı pencereleri bulunmaktadır. Balkona pvc doğramalı kapı ile ulaşılmaktadır. Balkonun zemin kaplaması karosiman olup diğer katlara ve zemine ulaşımı sağlayan metal yangın merdiveni mevcuttur. Hol-1.1 mahalinden kapı açıklığı ile ulaşılan Oda-1.2 mahalinin İnce Kaş sokağa bakan 2 adet pvc doğramalı penceresi bulunan mahal yaklaşık 13.35 m<sup>2</sup>'dir. Hol-1.1 mahalinden ulaşılan Oda-1.3 mahali yaklaşık 21.30 m<sup>2</sup> olup mahalın İnce Kaş sokağa bakan 2 adet pvc doğramalı pencereleri bulunmaktadır. Hol-1.1 mahalinden ulaşılan Hol-1.15 mahalinin kuzeydoğu yönüne bakan bir adet pvc doğramalı penceresi yer almaktadır. Bu mahalden ulaşılan Oda-1.16 ve Oda-1.17 mahallerinin kuzeybatı yönüne bakan birer adet pvc doğramalı pencereleri yer almaktadır. Hol-1.1 mahalinden ulaşılan Hol-1.14 mahalinde yer alan servis asansörünün sadece açıklığı mevcuttur. +3.95 kotunda yer alan bu mahalın kuzeybatı yönüne bakan bir adet pvc doğramalı penceresi yer almaktadır. Diğer birimlere ulaşımın sağlandığı Hol-1.1 mahalinden dökme mozaik basamaklı merdiven ile ulaşılan +5.73 kot mahali yaklaşık 72.34 m<sup>2</sup>'dir. Bu mahalden kapı açıklığı ile ulaşılan 5.73 kotundaki Oda-1.4 mahalinin İnce Kaş sokağa bakan 3 adet pvc doğramalı pencereleri bulunmaktadır. Hol-1.1 mahalinden ulaşılan Oda-1.5 mahalinin Akıncı sokağa bakan bir adet pvc doğramalı penceresi bulunmaktadır. Bu mahalden kapı açıklığı ile ulaşılan Oda-1.6 mahalinin Akıncı sokağa bakan bir adet İnce Kaş sokağa bakan 2 adet pvc doğramalı pencereleri bulunmaktadır. Hol-1.1 mahalinden kapı açıklığı ile ulaşılan Oda-1.7 ve Oda-1.8 mahallerinin Akıncı sokağa bakan birer adet pvc doğramalı pencereleri bulunmaktadır. Hol-1.1 mahalinden kapı açıklığı ile ulaşılan Oda-1.11 mahalinin kuzeybatı yönüne bakan bir adet pvc doğramalı penceresi bulunmaktadır. Hol-1.1 mahalinden ulaşılan Oda-1.12 ve Oda-1.13 mahallerinden, Oda-1.12 mahalinin kuzeybatı yönüne bakan bir adet pvc doğramalı penceresi bulunmaktadır. Hol-1.1 mahalinden ulaşılan Hol-1.9 mahalinin Akıncı sokağa bakan bir adet ve kuzeybatı yönüne bakan 2 adet pvc doğramalı pencereleri bulunmaktadır. Bu mahalden asansör boşluğuna girişi sağlayan kapı açıklığına ulaşılmaktadır. Hol-1.9 mahalinden kapı açıklığı ile ulaşılan Oda-1.10 mahalinin Akıncı sokağa ve kuzeybatı yönüne bakan birer adet pvc doğramalı pencereleri bulunmaktadır (Plan 4).

## Zeynep Emel EKİM

Birinci katın zemin katta olduğu gibi bazı mekanlarının dışında kalan tüm oda ve hollerinin bağdadi teknikteki duvarları sıvalı ve boyalı, zemin yüzeyleri de şap kaplıdır (Resim 3).



**Plan 4.** Geremia Hastanesi'nin Birinci Kat Planı (Hora Yapı)



**Resim3:** Birinci katta yer alan ahşap çitalı ara duvarlar

## İstanbul'daki Misyoner Hastanelerinden Geremia (Jeremia) Hastanesi ve Mimarisi

### Çatı Katı

Hol-1.1 mahalinden dökme mozaik merdiven ile ulaşılan Hol-Ç.1 mahali +8.43 kotunda yer almaktadır. Yaklaşık 72.34 m<sup>2</sup> olan mahalın İnce Kaş sokağına bakan 1 adet, kuzeybatı yönünde yer alan balkona bakan 2 adet pvc doğramalı pencereleri bulunmaktadır. Balkona pvc doğramalı kapı ile ulaşılmaktadır. Zemin kaplaması karosiman olup diğer katlara ulaşımı sağlayan metal yangın merdiveni yer almaktadır. Hol-Ç.1 mahalinden kapı açıklığı ile ulaşılan Oda-Ç.10 mahalinin kuzeydoğu yönüne bakan bir adet kuzeybatı yönüne bakan 2 adet pvc doğramalı pencereleri bulunmaktadır. Hol-Ç.1 mahalinden ulaşılan Oda-Ç.9 mahalinin servis asansörünün açıklığı mevcut olup üst bölümde ahşap dolap yer almaktadır. Kuzeybatı yönünde bir adet pvc doğramalı penceresi bulunan mahalde asansör kulesine ulaşımı sağlayan açıklık yer almaktadır. Hol-Ç.1 mahalinin +9.01 kotunda yer alan bölümüne 3 basamaklı dökme mozaik merdiven ile ulaşılmaktadır. Diğer birimlere ulaşım sağlandığı bu mahalın tavanı çatı konstrüksiyonu görülecek şekilde açıktadır. Buradan geçilen Oda-Ç.4 mahalinin çatıya çıkışı sağlayan çatı penceresi açıklığı yer almaktadır. Hol-Ç.1 mahalinden kapı açıklığı ile ulaşılan Oda-Ç.5 ve Oda-Ç.6 mahallerinin tavanı çatı konstrüksiyonu açıkta kalacak şekilde yer almaktadır. Akıncı sokağına bakan birer adet pencereleri bulunmaktadır. Hol-Ç.1 mahalinden kapı açıklığı ile ulaşılan 19.67 m<sup>2</sup> olan Oda-Ç.7 mahalinin kuzeybatı yönüne bakan bir adet pvc doğramalı pencere ve bir adet pvc doğramalı kapısı bulunur. Bu mahalden pvc kapı ile ulaşılan balkonun zemin kaplaması şap olup yaklaşık 13.48 m<sup>2</sup>'dir. Hol-Ç.1 mahalinden ulaşılan Oda-Ç.8 mahalinin tavanı ahşap ızgara kirişlemeli olup büyük bir bölümünde kaplaması yer almamaktadır (Plan 5).



Plan 5. Geremia Hastanesi'nin Çatı Katı Planı (Hora Yapı)

## Zeynep Emel EKİM

Zemin kat ve birinci katta olduđu gibi çatı katının da duvarları ve tavanı bađdadi teknikte inşa edilmiş olup üzeri sıvanmış ve boyanmıştır (Resim 4). Mekanların genelde zemin kaplamaları şaptır. Çatıda, yapıdaki kot farklılığından dolayı kırma ve beşik çatı uygulanmıştır. Marsilya tipi kiremit kullanılmıştır. Zemin ve birinci normal katta ve çatı katında duvar ve tavanlarda yer yer malzeme kayıpları görölmektedir.

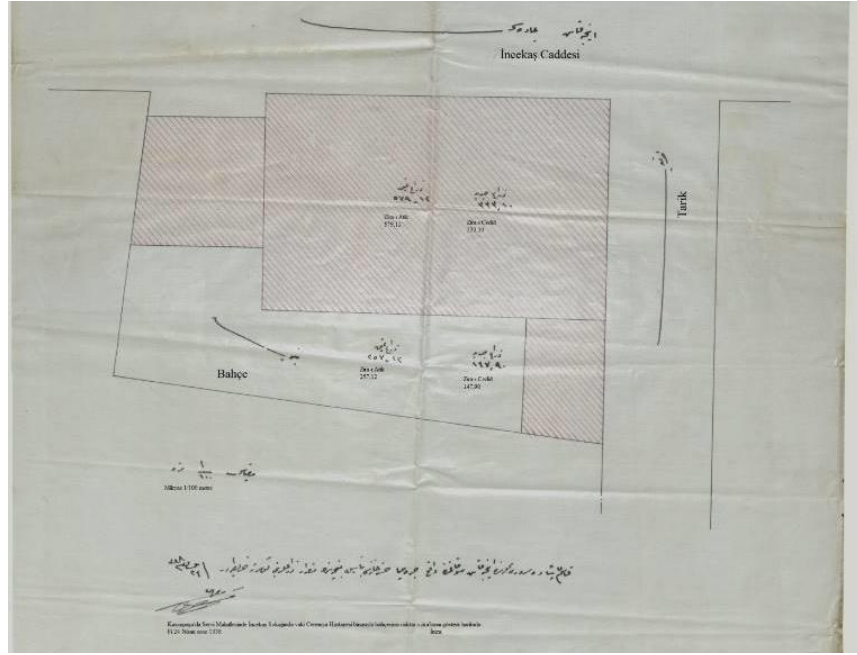


**Resim 4:** Çatı katına çıkan merdivenler ve çatı katı holü

Cumhurbaşkanlığı Osmanlı Arşivlerinde, Geremia Hastanesi ile ilgili 1912 senesine ait bir belgenin yazı ekinde hastanenin günümüzdeki hali ile nispeten örtüşen bir plan bulunmaktadır (Plan 6). Lazarist rahipleri adına, tapu senetlerinin düzenlenmesi, Fransa Sefarethanesi tarafından istendiğinden, hastane için yapılan incelemede, Beyoğlu'nda Servi Mahallesi, İncekaş Sokağında bulunan 31 numaralı hastanenin değerinin 120 000 kuruş, 33, 35, 37 numaralı evin değerinin ise 150 000 kuruş olduđu tespit edilmiştir. Yapılan ölçümlerde ise, 837 zira olan toplam arsasının 579 zira 12 parmak kısmında muayenehane ve hastane binası bulunduđu, 257 zira 12 parmak kısmının ise bahçe olduđu kayda geçmiştir.



## İstanbul'daki Misyoner Hastanelerinden Geremia (Jeremia) Hastanesi ve Mimarisi



Plan 6. Geremia Hastanesi'nin Planı, BOA. İ. HR. 429-33/5

### 3- Geremia Hastanesi'nin Cepheleeri:

Yapının, taş görünümlü çimento sıva ile kaplanan dört cephesi de sade bir şekilde ele alınmıştır. 1952 tarihli hava fotoğrafından da yapıyı tanımlamak mümkündür (Resim 5).



Resim 5: Geremia Hastanesi'nin 1952 tarihli hava fotoğrafı

## Zeynep Emel EKİM

Tüm cephelerde yer yer malzeme kayıpları ve yıpranmalar görülmektedir. Yapının ana giriş cephesi olan İnce Kaş Sokağı'na bakan güneydoğu cephesinin pencereleri taş söveli olup metal parmaklıkları mevcuttur. Çatı hizasında taş harpuştalı parapetler yer almaktadır (Resim 6).



**Resim 6:** Kademeli çatı parapetleri

Tennure Sokağı'na bakan bölümde bodrum katların üzeri teras olarak değerlendirilmiştir (Sevinç, 1997: 317,318). İnce Kaş Sokağı cephesi ve kuzeybatı yönüne bakan Tennure Sokağı cephesi arasındaki kot farkından dolayı dik bir eğim olduğundan yayalar için merdivenli kaldırım yapılmıştır (Resim 7). Yapı eğimli bir arsada inşa edildiğinden iki bodrum katı bulunur.

Hastane 1982 senesinden sonra Geremia Vatan Hastanesi Diyaliz Merkezi adıyla da hizmet vermiştir. Günümüzde yapı bu vaziyette bulunup herhangi bir amaca henüz hizmet etmemektedir.

## İstanbul'daki Misyoner Hastanelerinden Geremia (Jeremia) Hastanesi ve Mimarisi



**Resim 7:** Yapının güneydoğu cephesi ile kuzeybatı cephesi

### SONUÇ

Osmanlı Devleti'nde Fransa'ya verilen kapitülasyonlar nedeniyle Katolik misyonerleri erkenden faaliyete geçerek Hristiyanlığın esaslarını öğretmeye, hastalara, zindandaki esirlere ve limandaki Fransız gemicilere yardım etmeye başladılar (Kılıç, 2006:335). Katolik misyonerler amaçlarını gerçekleştirebilmek için yetimhane, fakirhane, dispanser, hastane ve bakımevi gibi kurumlarda fakir hastalara ilaç yardımında bulunmak, hastaları parasız muayene etmek, hasta bakıcılık yapmak gibi faaliyetlerde bulunmuşlardır (Taş, 2006: 25). Bu amaçla faaliyet gösteren hastaneler, azınlık ve levanten nüfusun fazla olması sebebi ile Beyoğlu ve Galata semtlerinde artış göstermektedir.

Ondokuzuncu yüzyılda özellikle Beyoğlu bölgesinde kagir ve çok katlı bina türleri ile yeni inşaat malzemelerinin kullanılması yaygınlık kazanmış ve bu yapılarda yaygın olan alaturka kiremit yerine Marsilya tipi kiremit farklı kotlarda biten kırma ve beşik çatılarda kullanılmıştır. Yapıların cephesi yüksek dikdörtgen kütlelerle sağlanan harekete karşın genelde süslü değildir. Yapıların cephelerinde doluluk-boşluk oranları, pencere düzenleri, önem arz ederken iç mekanlarında fonksiyonel tasarımlar ve dekorasyon ön plana çıkar.

Geremia Hastanesi'nde dönem özelliklerini taşıyan, volta (putrelli) döşeme, parapetli çatı katları, karosiman zemin kaplaması, taş söveli ahşap çift kanatlı pencereler malzeme ve mimari de görülürken bir yandan da bağdadi sıvalı ahşap çitalı duvarlar, ahşap çitalı tavan kaplaması gibi geleneksel mimarinin uygulamaları da görülür. Yapının bodrum katları eskiden odunluk, depo, kömürlük, mutfak, kiler olarak kullanılmıştır. Belgelerden de anlaşıldığı üzere hastane yapılırken dönemin tüm imkanları kullanılarak yapılmış, hastanenin modern bir ameliyathanesi ve poliklinikleri de bulunmaktadır. Müsakkafat Vergisi Tahrir Varakaları'nda, yapıda

kimyahane, eczane, hemşire odası, hademe odası, bekleme salonu gibi mekanların bulunduğu yazılıdır. Yapının plan şemasında muhdes ekler de yer almaktadır. Yapının restitüsyonunda mevcutta yer alan muhdes ekler kaldırılarak yapıya ait Pervititch Sigorta Haritaları ve Müsakkafat Vergisi Tahrir Varakası belgeleri doğrultusunda plan şeması hazırlanmıştır. Yapıdaki kot farkından dolayı ikinci bodrum kat dışındaki katlarda kademeli plan düzeni oluşmaktadır. Geremia Hastanesi tüm bu belgeler doğrultusunda sadece yapım teknikleri açısından değil, döneminde yapılan tam teşekküllü hastane olması hasebiyle de önem arz etmektedir.

#### KAYNAKÇA

##### Cumhurbaşkanlığı Devlet Arşivleri

BOA. BEO. (Babalı Evrak Odası) 4084/306256; 4187/314020

BOA. DH. İD. (Dahiliye Nezareti İdari Kısım Belgeleri) 47/2-42; 163/1

BOA. HR. İD. (Hariciye Nezareti İdare) 1803/2; 1803/3; 1803/4; 1803/5

BOA. İ. HR. (İrade Hariciye) 429/33; 431/47

BOA. ŞD. (Şura-yı Devlet Mazbataları) 2810/35; 2820/36; 2824/12

BCA, 30-18-1-2 / 199 - 64 - 17

Çavdar, N.; Karcı E. (2014), "XIX. Yüzyıl Osmanlı Sağlık Teşkilatlanması'na Dair Bibliyografik Bir Deneme", Turkish Studies International Periodical For the Languages, Literature and History of Turkish or Turkic, Volume 9/4, Spring, 255,289.

Haboubi F. (2010), Anglo-Sakson Protestan Teşkilatlarının Türkiye'deki Faaliyetleri (1950-2000), Marmara Üniversitesi Türkiyat Araştırmaları Enstitüsü Atatürk İlkeleri ve İnkılâp Tarihi Anabilim Dalı, Yüksek Lisan Tezi, İstanbul.

Harman Ö. F. (2005), Türkiye'de Misyonerlik Faaliyetleri, İstanbul: Ensar Neşriyat.

Kaya S. (1993), 19. Yüzyılda Beyoğlu ve Beyoğlu Hastanesi, Yıldız Teknik Üniversitesi Fen Bilimleri Enstitüsü Mimari Tasarım Bölümü, Yüksek Lisan Tezi, İstanbul.

Kılıç, R. (2006), Misyonerlik ve Türkiye'ye Yönelik Misyoner Faaliyetleri, TÜBAR (Türklük Bilimi Araştırmaları) Dergisi-Niğde XIX. Sayı-/Bahar, 327-342.

Marmara R. (2006), Bizans İmparatorluğu'ndan Günümüze İstanbul Latin Cemaati ve Kilisesi (Çev: Saadet Özen), İstanbul: Kitap Yayınevi.

Sevinç S. S. (1997), Tanzimat'tan Cumhuriyet'e İstanbul'da Katolik Yapıları, Mimar Sinan Üniversitesi Sosyal Bilimler Enstitüsü, Arkeoloji ve Sanat Tarihi Ana Bilim Dalı, Batı Sanatı ve Çağdaş Sanatlar Programı, Doktora Tezi, İstanbul.

Taş, T. (2006), 19. yüzyılda Anadolu'da Katolik Misyonerlerin Eğitim Alanındaki Faaliyetleri, Erciyes Üniversitesi Sosyal Bilimler Enstitüsü Tarih Anabilim Dalı, Yüksek Lisans Tezi, Kayseri 2006.

Yıldırım, N. (2010), İstanbul'un Sağlık Tarihi, İstanbul: Avrupa Kültür Başkenti Ajansı Yayınları.

Yorulmaz, Ş. (2000), "Osmanlı-Fransız İlişkileri Çerçevesinde Osmanlı Topraklarında Açılan Fransız Kültür Kurumları ve Bunların Meşruiyet Kazanması (19. yüzyıl - 20. yüzyıl başları)", Ankara Üniversitesi Osmanlı Tarihi Araştırma ve Uygulama Merkezi (Otam) Dergisi, 11, 697-768.