

İşgücü İstatistiklerini Geriye Doğru Düzeltme Denemesi ya da “İstihdamsız Büyüme” Diye Bir Şey Neden Olmadı: İşgücü İstatistiklerini Yeniden Düşünmek

Mevlüt TATLIYER¹

Geliş tarihi: 09. 05. 2018 Kabul Tarihi: 06. 12. 2018

Öz

Bu makale 2000’li yıllarda yaşanan önemli revizyonlar ve metodolojik dönüşümler sonucu “kırılan” işgücü istatistiklerini geriye doğru düzeltmeye ve bunun sonucunda da çok daha bütüncül ve karşılaştırılabilir işgücü serileri üretmeye çalışmıştır. Ayrıca, yapılan düzeltmeler ışığında çeşitli işgücü tartışmaları yapılmıştır. Bu bağlamda, 2000’li yıllarda popüler hale gelen “istihdamsız büyüme” söylencesinin çok büyük oranda bir yanılsama olduğu ortaya konulmuştur. Ayrıca, yapılan metodolojik değişikliklerden ve revizyonlardan bağımsız olarak, dönüşmekte olan Türkiye ekonomisinde tarımın ağırlığının giderek azalması ve şehirleşmenin giderek artması dolayısıyla işgücü istatistiklerinin bütünlüğünün zedeleniği ortaya konulmuştur.

Anahtar Kelimeler: İşgücü istatistikleri, istihdam, işsizlik, metodolojik dönüşüm, istihdamsız büyüme.

JEL Kodları: E24, J21

Trying To Correct Labor Statistics Backwards Or Why There Was No Such A Thing As “Jobless Growth”: Reconsidering Labor Statistics

Abstract

This study tries to correct the labor statistics, which became “broken” after significant revisions and methodological transformations experienced in the 2000s, and produces much more integrated and comparable labor statistics. Moreover, this study makes several labor discussions under the light of corrections made in the study. With this regard, this study lays bare that the myth of “jobless growth”, which became popular in the 2000s in Turkey, is mostly an illusion. In addition, independent of revisions and methodological transformations made, this study shows that the integrity of labor statistics have been gradually deteriorated because of decreasing weight of agriculture in Turkish economy and increasing urbanization.

Key Words: Labor statistics, employment, unemployment, methodological transformation, growth without employment.

JEL Classification: E24, J21

¹ Doç. Dr., İstanbul Medipol Üniversitesi, Ekonomi ve Finans Bölümü, e-posta: mtatliyer@medipol.edu.tr.
ORCID ID: 0000-0001-8115-7226

1. Giriş

Türkiye’de işgücü istatistikleri 2000’li yıllarda çeşitli revizyonlardan ve metodolojik değişikliklerden geçmiştir. Bu dönüşümün neticesinde de işgücü istatistiklerinde ciddi bir kırılma ortaya çıkmıştır. Özellikle 2007 ve 2014 yıllarında gerçekleştirilen revizyonlar neticesinde işgücü istatistikleri geriye doğru olarak sırasıyla 2004 ve 2005 yıllarına kadar yeniden türetilmiş, fakat daha önceki yıllara ait işgücü istatistikleri oldukları gibi bırakılmıştır.

Bu durumun doğal bir sonucu olarak da 2000’li yıllardaki işgücü istatistiklerini kendi içinde değerlendirme imkânı önemli ölçüde zedelenirken, 1990’lı yıllardaki işgücü istatistikleriyle karşılaştırma imkânı da büyük ölçüde ortadan kalkmıştır. Fakat, Türkiye’de işgücü istatistiklerinin değerlendirildiği çalışmalarda bu önemli husus görüldüğü kadarıyla hiçbir şekilde dikkate alınmamıştır (Bkz. Akçoraoğlu, 2010; Altuntepe & Güner, 2013; Arı, 2016; Ay, 2012; Aydemir, 2013; Barışık, Çevik, & Çevik, 2010; Çaşkurlu, 2014; Demirbaş & Kaya, 2015; Kesici, 2010; Korkmaz & Yılgör, 2010; Mihçı & Atılğan, 2010; Muratoğlu, 2011; Özdemir & Yıldırım, 2013; Şahin, Tansel, & Berument, 2014; Takım, 2010; Timur & Doğan, 2015; Uçak & Ertuğrul, 2013; Umut, 2012; Uras, 2016; Uysal & Alptekin, 2009).

Buna ek olarak, bir taraftan tarım işgücü ile tarım dışı işgücü arasındaki önemli yapısal farklılıkların bulunması, diğer taraftan da Türkiye’de tarım sektöründen tarım dışı sektör- lere geçişin 1990’lı ve 2000’li yıllarda halen devam ediyor olması da Türkiye’de işgücü istatistiklerinin analizini zorlaştıran bir başka etmen olmuştur.

Bu makalenin öncülü niteliğinde olan makalede (*Metodolojik Dönüşümler ve Revizyonlar Işığında İşgücü İstatistikleri: İşgücü İstatistiklerini Yeniden Düşünmek: İşgücü İstatistiklerini Yeniden Düşünmek*) 2000’li yıllarda işgücü istatistiklerinde yaşanan kırılmalar çeşitli boyutlarıyla ortaya konulmaya çalışılmıştır (Tatlıyer, 2017). Bu makalede ise işgücü istatistiklerinde yaşanan söz konusu kırılmalar “geriye alınmaya”, başka bir deyişle işgücü istatistikleri “düzeltmeye” çalışılmıştır.

Kuşkusuz bir sorunu ortaya koyabilmek bir mesele ise bu sorunu ortadan kaldıracak çö- zümü sunabilmek başka bir meseledir. Özellikle eldeki sınırlı verilerin loş ışığında böyle- sine bir düzeltmeyi tam olarak yapabilmenin pek bir imkânı bulunmamaktadır. Bu maka- lede gerçekleştirilmeye çalışılan şey işgücü istatistiklerindeki kırılmayı “anamlı bir şe- kilde” telafi etmeye çalışarak mevcut işgücü istatistiklerinden “daha bütüncül” ve “daha karşılaştırılabilir” işgücü istatistikleri ortaya çıkarmaktır. Bu noktada belirtmek gerekir ki bu işi en iyi şekilde yapabilecek olan kurum TÜİK’in kendisidir ve TÜİK ilerleyen yıllarda böyle bir hizmeti gerçekleştirmesi durumunda önemli bir işe imza atmış olacaktır.

Makalenin ikinci bölümünde ilgili literatüre kısaca değinildikten sonra üçüncü bölümde tarım ve tarım dışı boyutlarında işgücü istatistikleri çeşitli açılardan değerlendirilmektedir. Dördüncü bölümde ise işgücü istatistiklerini geriye doğru düzeltme denemesi yapılmaktadır. Beşinci bölümde yapılan düzeltmeler ışığında çeşitli işgücü tartışmaları gerçekleştirilerek, makale sonuç bölümü ile nihayete ermektedir.

2. İlgili Literatür ve “İstihdamsız Büyüme”

Ekonomik büyüme ile istihdam düzeyi arasında ne türde bir ilişkinin olduğu ve bu ilişkinin zaman içinde ne şekilde dönüştüğü iktisat biliminin başat konularından birisidir. Söz konusu literatürde de Okun Yasası'nın ve Okun katsayısının önemli bir yeri bulunmaktadır. Bu çerçevede, Arthur M. Okun, 1963 tarihli ampirik çalışmasında ekonomik büyüme ile işsizlik oranı arasındaki istatistiksel ilişkiyi ortaya koymaya çalışmıştır. Bu öncü çalışmanın akabinde söz konusu ilişki ve türevleri birçok çalışmaya konu olmuş ve sonuçta ortaya oldukça geniş bir literatür çıkmıştır.

Okun Yasası temelde ekonomik büyüme ile işsizlik oranı arasında negatif yönlü bir ilişkinin olduğunu belirtmektedir. Bu ilişkinin ne kadar kuvvetli veya zayıf olduğu ve zaman içinde nasıl bir dönüşümden geçtiği literatürde kapsamlı bir şekilde incelenmiştir. Fakat, bu literatür çerçevesinde varılan sonuçlar birbirlerinden çeşitli boyutlarda önemli oranda farklılaşmıştır. Zira, ekonomik büyüme ve işsizlik oranı değişkenlerinin temel makro ekonomik değişkenler olması ve yaşanan sayısız iktisadi sürecin sonucunda ortaya çıkması bu iki değişken arasındaki ilişkinin niteliğinin de bölgelere, şartlara, durumlara ve dönemlere göre değişkenlik göstermesini beraberinde getirmektedir. Bu açıdan, iki değişken arasında tek bir türde değişmez bir ilişkiden bahsetmek kolay olmadığı gibi belirli bir dönemde, bölgede ve verili şartlar/durumlar çerçevesinde aradaki ilişkinin niteliğini ortaya çıkarmak da kolay bir iş değildir.

Zaman içinde veya ülkeden ülkeye değişmeyen, tek bir Okun katsayısından bahsedebilmeye olanak olmadığı açıktır. Örneğin, Okun (1963) söz konusu öncü çalışmasında trendin 1 puan üzerindeki ekonomik büyümenin işsizlik oranında yüzde 0.3 puan düzeyinde bir düşüşe neden olduğu sonucuna ulaşmıştır. Khemraj, Madrick ve Semmler (2006) ise 1961-2000 dönemi için Fransa, Almanya, Britanya ve ABD için Okun katsayılarını (ilgili dönemin tamamının ortalaması olarak) sırasıyla, yüzde 0.17, 0.22, 0.31 ve 0.37 olarak hesaplanmıştır. Genel olarak da zaman içinde de Okun katsayısının ABD için düşerken, ilgili Avrupa ülkelerinde yükseldiği sonucuna ulaşmıştır.

Öte yandan, Okun Yasası'nın istisnasını ve Okun katsayısının ihmal edilebilecek düzeyde düşük olduğu bir durumu ifade eden “istihdamsız büyüme” kavramı gerek Türkiye’de ge-

rekse uluslararası literatürde kendisine önemli oranda yer bulmuştur. Bu literatür çerçevesinde, istihdamsız büyümenin belirli ülkelerde ve belirli dönemlerde gerçekten yaşanmakta olduğu iddia edildiği gibi, istihdamsız büyümenin aslında bir mit olduğu sonucuna da ulaşıldığı görülmektedir.

Örneğin, Onaran (2008) Orta ve Doğu Avrupa ülkelerinde istihdam ve üretim arasındaki ilişkiyi imalat sanayi üzerinden incelediği ampirik çalışmasında istihdamın üretimdeki artışa genel olarak pozitif yönde bir tepki gösterdiği, fakat aradaki ilişkinin epey zayıf olduğu sonucuna ulaşmıştır. Hatta, birkaç ülke örneğinde de iki değişken arasındaki ilişkinin tamamen kopuk olduğunu ifade etmiştir.

Öte yandan, Bhorat ve Oosthuizen (2008) ise Güney Afrika’da “istihdamsız büyüme” yaşandığı şeklindeki iddianın temelinde veri kalitesindeki sorunlar ve istatistiki problemler yattığını, bu yüzden de istihdamsız büyüme iddiasının Güney Afrika için haksız ve hatalı bir iddia olduğu ifade etmektedir.

Türkiye’de de ekonomik büyüme ve istihdam düzeyi (veya işsizlik oranı) arasındaki ilişkinin analiz edildiği literatürde ise genel olarak Türkiye’de “istihdamsız büyüme” yaşandığı şeklinde sonuçlara ulaşılmıştır (Gürsel & Soybilgen, 2013).

Örneğin, Özdemir ve Yıldırım (2013) “[s]ergilenen yüksek büyüme rakamlarına karşılık istihdam oranının düşük, işsizlik oranlarının ise yüksek seyretmeye devam et[tiğini]” ifade ederken Uysal ve Alptekin (2009) ise “yakalanılan yüksek büyüme hızlarına rağmen bu performansın aynı ölçüde istihdama yansımaması[nın] iktisat literatüründe yeni bir dönemin açıldığının en önemli göstergelerinden biri” olduğu iddiasında bulunmuştur.

Arı (2016) ise, “son yıllarda ekonomik büyümenin istihdama yansımadağı bu nedenle istihdam yaratmayan büyümenin geçerli olduđu[nu]” savunurken, Umut (2012) “[ö]zellikle 2001–2007 yılları arasında kazanılan yüksek büyüme oranlarının işsizliği azaltmadığı[nı]” ifade etmiştir.

Çaşkurlu (2014) da “Türkiye’de reel hâsıla artışı karşısında istihdam artışının çok sınırlı kaldığı, hatta bazı yıllar büyüme olmasına rağmen istihdam azalışı ile karşı karşıya kaldığı[nı]” söylerken, Ay (2012) ise “[e]konomide gerçekleşen büyümenin istihdam yaratmadığını” iddia etmiştir.

Fakat bu analizlerde Türkiye’de işgücü istatistiklerinde 2000’lerde yaşanan önemli kırılmalar hiçbir şekilde hesaba katılmamıştır. Bu bağlamda, Akçoraoğlu (2010) istihdam ve ekonomik büyüme arasındaki ilişkiyi analiz ettiği çalışmasında, 1996-2006 sürecinde reel GSYİH ortalama olarak yüzde 4.62 büyürken istihdamın aynı süreçte yılda ortalama sadece

yüzde 0.5 büyüdüğünü ifade etmiş ve söz konusu “istihdamsız büyümeye” çeşitli açıklamalar getirmiştir. Fakat, işgücü istatistiklerinde 2000’lerde yaşanan kırılmayı analize dâhil etmemiş, özellikle de 2007 revizyonu ile birlikte işgücü istatistiklerinde yaşanan dönüşümü de dikkate almamıştır. Zira revizyon öncesi döneme ait “anlık” verilere göre gerçekten de ilgili süreçte istihdam oranı yılda yüzde 0.5 artmış görünürken, 2007 tarihli revizyon neticesinde ortaya çıkan yeni işgücü istatistiklerine göre ilgili dönemde istihdam oranı yılda ortalama yüzde 0.4 azalmıştır.

Şu halde, görülmektedir ki ne revizyon öncesi “anlık” verileri ne de revizyon sonrası verileri direkt olarak kullanmak anlamlı olacaktır. Zira, Türkiye ekonomisinin yılda ortalama yüzde 4.62 büyüdüğü, Türkiye nüfusunun da milyonlarca kişi arttığı bir on yılda istihdamın 21-22 milyon düzeyinde takılı kaldığını veya düştüğünü kabul edebilmek için kuvvetli delillere sahip olmak gerekmektedir. Fakat eldeki veriler titiz bir şekilde analiz edildiğinde ortaya çıkan bulgular bunun tam tersi yönündedir: Türkiye’de “gerçek” istihdam düzeyi yerinde saymış veya düşmüş değildir.

Asıl sorun bu noktada “hesaplanan” istihdam düzeylerinin herhangi bir düzeltmeye tabi tutulmadan arka arkaya dizilerek karşılaştırılmalarıdır. Bu çerçevede, denilmesi gerekir ki örneğin 1996’daki 21.194 milyon istihdam ile 2006’daki “anlık” verilere göre 22.330 milyon, 2007 revizyonu neticesinde ortaya çıkan istatistiklere göre de 20.423 milyonluk istihdamı birbiriyle direkt olarak karşılaştırabilmeye hiçbir şekilde imkân yoktur.

2000’li yıllarda yaşanan istatistiksel dönüşüm dikkate alınmadığı takdirde yukarıda ifade edildiği üzere uzun süreler boyunca Türkiye’de neredeyse hiçbir şekilde toplam istihdamın artmadığı şeklinde bir sonuca ulaşılabilmektedir. 1996-2006 sürecinde gerçekten de “anlık” verilere göre istihdam düzeyi çok az artarken, revizyondan geçmiş verilere göre istihdam düzeyi bu süreçte aslında azalmıştır. Fakat bu makalede yapılan düzeltmeler ışığında ortaya çıkan düzeltilmiş işgücü istatistiklerine göre ilgili süreçte aslında istihdam düzeyi 2.443 milyon artmıştır ki bu da yılda yaklaşık 0.25 milyonluk bir yükseliş anlamına gelmektedir.

Şahin ve diğerleri (2014) de Türkiye ekonomisinde üretim ile istihdam arasındaki ilişkiyi 1988-2009 dönemi için inceledikleri çalışmada toplam üretim ile toplam istihdam arasında uzun dönemli bir ilişki olmadığı sonucuna ulaşmışlardır. Yine, 1988-2009 döneminde GSYİH yılda ortalama yüzde 4 artmasına rağmen toplam istihdamın ancak yıllık yüzde 1 düzeyinde arttığını ifade etmişlerdir.

Fakat, hızla dönüşen bir ekonomide verimlilik düzeyleri ve metodolojik açıdan istihdam durumları birbirinden çok farklı olan tarım ve tarım dışı kesimin bu şekilde birlikte değerlendirilmelerinin mahzurları bir yana, 2000’lerde yaşanan önemli kırılmaları diğer çalış-

malarda yapıldığı gibi dikkate almamışlardır. Bunun sonucunda da 1988-2009 sürecinde istihdamın toplamda ancak 3.5 milyon arttığı bir analiz zeminine sahip olmuşlardır. Fakat ilgili süreçte bu çalışma kapsamında yapılan düzeltmeler aslında 5.8 milyonluk bir artışa işaret etmektedir.

Daha da ilginç, işgücü istatistiklerinde 2009’dan sonra istihdam artışında önemli bir zıplama yaşanmış olmasıdır. İlgili süreçte hem resmi hem de bu çalışma kapsamında ortaya çıkan düzeltilmiş istatistiklere göre istihdamda 6 milyonun üzerinde bir artış yaşanmıştır. Bu durum da aslında bu çalışma kapsamında defaatle belirtildiği üzere 2010 öncesi dönemde resmi istihdam düzeyinin gerçekte olduğundan daha az “tahmin” edildiğine işaret etmektedir.

Sonuç olarak işgücü istatistiklerini oldukları gibi kullanmaya imkân bulunmamaktadır. İşgücü istatistiklerinin tarihi seyrini izleyebilmek ve buradan sonuçlar üretebilmek ve politika sonuçları çıkarabilmek adına yapılması gereken şey işgücü istatistiklerini “düzeltmeye” çalışmaktır. Bunun için de ilk yapılması gereken şey işgücü istatistiklerini “yeniden düşünmektir”.

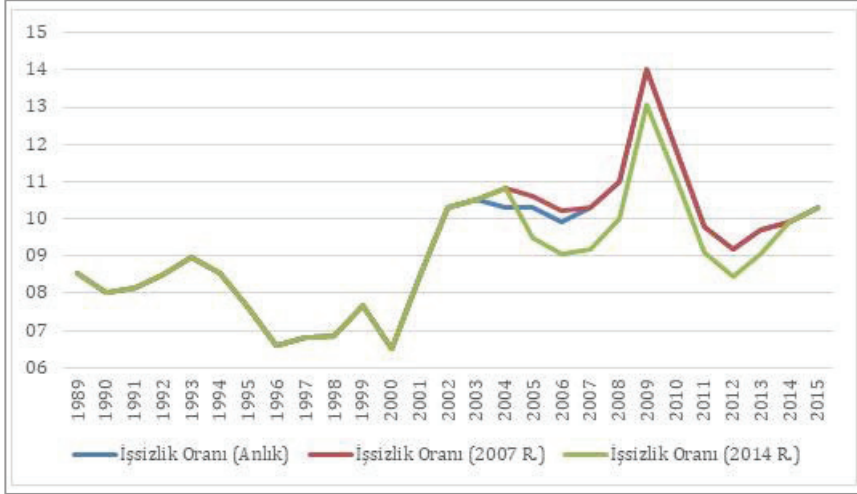
3. İşgücü İstatistiklerini Yeniden Düşünmek

3.1. İşsizlik Oranı ve İşgücüne Katılım Oranı

Bu makaledeki analize temel teşkil edebilmesi amacıyla öncelikli olarak resmi işgücüne katılım oranı ve işsizlik oranı istatistikleri ortaya konulacaktır. Şekil 1’de görülebileceği üzere, 1988-99 dönemine ait işsizlik oranlarıyla 2000’li yıllardaki işsizlik oranları arasında önemli bir düzey farklılığı bulunmaktadır.

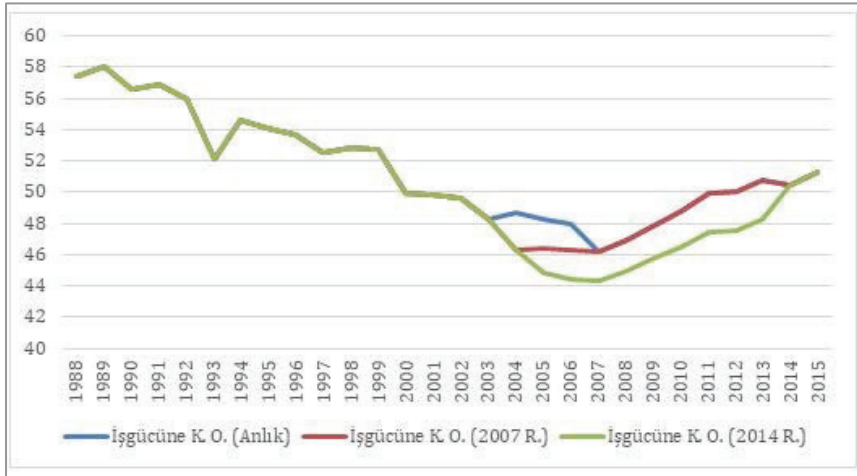
1990’ların başında tarım dışı işsizlik oranları ortalama yüzde 14 ile oldukça yüksek bir düzeyde iken genel işsizlik oranı yüzde 8’ler düzeyinde kalmıştır. Fakat, 2015 yılı itibariyle tarım dışı işsizlik oranı yüzde 12.4 olmasına rağmen genel işsizlik oranı ancak yüzde 10.3 olarak gerçekleşmiştir. Bu da göstermektedir ki zaman içinde her iki işsizlik oranı arasındaki makas ciddi ölçüde kapanmıştır. Bu durumun arkasında ise iki neden bulunmaktadır: Tarım işsizlik oranlarının *oldukça düşük* tahmin edilmesi ve tarım istihdamının toplam istihdam içindeki payının zaman içinde ciddi şekilde düşmesi. Bu iki neden mevzubahis makasın ciddi şekilde daralmasını sağladığı gibi genel işsizlik oranı rakamlarını da *ayrıca* bozan bir başka faktör olmuştur.

Şekil 1. İşsizlik Oranı Serileri



Kaynak: TÜİK. Anlık işsizlik oranı açıklanan tarih itibariyle “orijinal” işsizlik oranı rakamını göstermektedir. 2007 revizyonuna göre olan işsizlik oranı, 2007 itibariyle başlayıp 2004-2006 arasında geriye doğru revizyona tabi tutarken, 2014 revizyonuna göre olan işsizlik oranı, 2014 ile birlikte başlayıp 2005-2013 arasında *ekonometrik tahminle* geriye doğru tahmin etmektedir.

Şekil 2. İşgücüne Katılım Oranı Serileri



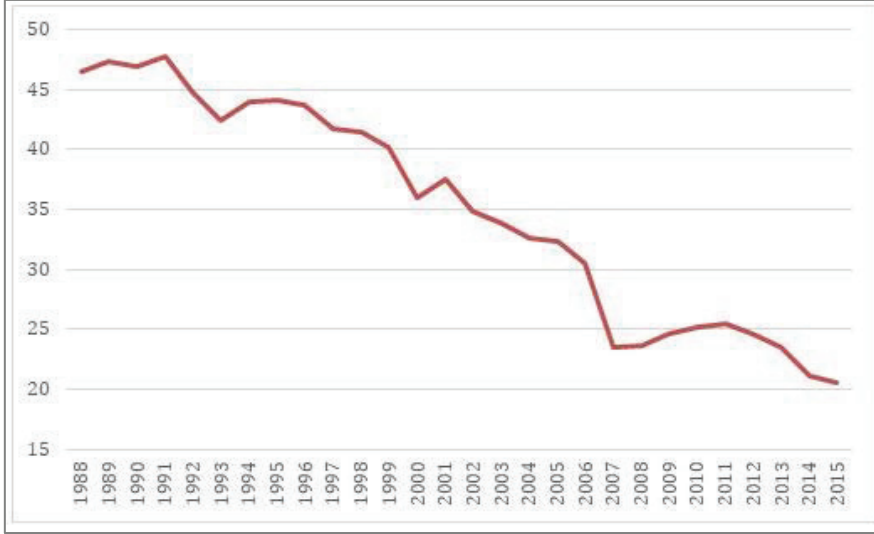
Kaynak: TÜİK. Anlık işgücüne katılım oranı açıklanan tarih itibariyle işgücüne katılım oranı rakamını göstermektedir. 2007 revizyonuna göre olan işgücüne katılım oranı, 2007 itibariyle başlayıp 2004-2006 arasında geriye doğru revizyona tabi tutarken, 2014 revizyonuna göre olan işgücüne katılım oranı, 2014 ile birlikte başlayıp 2005-2013 arasında *ekonometrik tahminle* geriye doğru tahmin etmektedir.

Şekil 2’de ise işgücüne katılım oranı serileri bulunmaktadır. Görüldüğü üzere, işgücüne katılım oranı, işgücü istatistiklerinin düzenli bir şekilde tutulmaya başladığı yıl olan 1988’den 2007 yılına kadar *düzenli* bir şekilde düşmüştür. İşgücüne katılım oranı da böylece yüzde 58’lik seviyesinden yüzde 44’lere kadar gerilemiştir. 1990’ların ikinci yarısında işsizlik oranındaki azalmada işgücüne katılım oranındaki düşüşün de payı olmakla birlikte, işgücüne katılım oranının 1990’lar ve 2000’lerdeki seyri oldukça ilginç durmaktadır.

Böylece işsizlik oranında olduğu gibi, işgücüne katılım oranının seyri de ortada gerçek mi yoksa fiktif mi bir durumun olduğu noktasında soru işaretlerinin oluşmasına neden olmuştur. Bu noktada, 2000’li yıllarda gerçekleştirilen metodolojik değişiklikler ve revizyonlara eğilmek önem arz etmektedir. 2006 yılında “anlık” işgücüne katılım oranı yüzde 48 iken, bu rakam 2007 revizyonu ile birlikte yüzde 46.3’e, 2014 revizyonu ile birlikte de yüzde 44.5’e kadar düşürülmüştür. Fakat işgücüne katılım oranının 1990’larda önemli bir düşüş trendinde olması söz konusu revizyonlarla açıklanamaz. Bu noktada 1990’lardaki siyasi ve ekonomik bunalımlar neticesinde işgücüne katılım oranının düşmüş olabileceği şeklinde bir yorum yapılabilir. Kuşkusuz bu açıklamanın hakikat payı bulunmaktadır. Fakat bu açıklama da 1990’ların başında işgücüne katılım oranının neden göreceli olarak yüksek olduğunu ve neden *1990’lar boyunca* neredeyse kesintisiz bir şekilde düştüğünü açıklayamamaktadır. Bu noktada yapılabilecek en muhtemel açıklama ise tarımın işgücü içindeki payının 1990’lar boyunca hızla düşmesi ve düşerken de genel işgücüne katılım oranını yanında sürüklemesi gibi durmaktadır ki bu noktaya da gelecek alt bölümde temas edilecektir.

3.2. Tarım İstihdamı ve Tarım Dışı İstihdamın “Hesaplanan” ve “Gerçek” Gelişimi

Türkiye 1950’li yıllarda çok büyük oranda bir tarım ülkesiydi. Bu dönemde gerçekleşmeye başlayan ekonomik dönüşüm, 1980’li yıllarda benimsenen neoliberal ihracat eksenli politikayla birlikte hız kazanmıştır. Bu dönüşümün doğal bir sonucu olarak da tarım kesiminin ekonomi içindeki ağırlığı hızlı bir şekilde azalmıştır. Öte yandan, Türkiye nüfusu ve dolayısıyla işgücü söz konusu süreçte ciddi şekilde artmaya devam etmiştir. Bütün bunlar da işgücü istatistiklerinin zaman içinde dönüşüm geçirmesine neden olmuştur. Öte taraftan, 2000’li yıllarda işgücü istatistiklerinin tutulmasına dönük metodoloji ve yaklaşımda önemli değişimlerin yaşanması işgücü istatistiklerinin 1990’lı ve 2000’li yıllarda yaşadığı “gerçek” dönüşümü önemli ölçüde çarpıtmıştır. Bu açıdan, 2000’li yıllardakiyle 1990’lardaki işgücü istatistiklerini karşılaştırmada yaşanan problemler daha da derinleşmiştir.

Şekil 3. Tarım İstihdamının Toplam İstihdama Oranı

Kaynak: TÜİK ve yazarın kendi hesaplamaları. Seri son olarak 2014 revizyonu ile birlikte ortaya çıkan “en güncel” verilerden hareketle oluşturulmuştur.

Şekil 3’te rahatlıkla görülebileceği üzere 2004 sonrası dönemde tarım istihdamının toplam istihdam içindeki payı önceki dönemle derin bir karşıtlık içindedir. Öyle ki 1988-99 sürecinde ortalama yüzde 44.2 olarak gerçekleşen ve dönem içinde yüzde 47 seviyelerinden ancak yüzde 40-41 düzeylerine kadar inen istihdamda tarımsallık düzeyi 2000 yılında metodolojinin değişmesiyle birlikte bir anda 4 puandan fazla azalarak yüzde 36 düzeyine gerilemiştir. Nüfus projeksiyonlarında yaşanan dönüşümle birlikte de 2004 yılında yaklaşık 5 puanlık bir düşüş yaşanmış ve bu oran yüzde 29.1 düzeyine kadar gerilemiştir. Öyle ki TÜİK’in 2004 yılı için ürettiği eski nüfus projeksiyonuna dayalı olan oran yüzde 32.9 ile “revize edilmiş orandan” tam 3.8 puan daha yüksektir.

Vurgulanması gereken bir nokta da 1988-99 döneminde tarım istihdamının toplam istihdama oranının kısmen de olsa düşmesinin arka planında neredeyse sadece tarım dışı istihdamdaki genişlemenin bulunmasıdır. Öyle ki tarım istihdamı tüm dönem boyunca oldukça istikrarlı bir seyir izlemiş ve ortalama 8.8 milyon olarak gerçekleşmiştir. Bu ortalama rakam 1999 yılına ait olan 8.9 milyon rakamına da çok yakındır. Fakat unutulmaması gerekir ki Türkiye nüfusu bu süreçte 8 milyon kişiden fazla artmıştır. Yani bu süreçte söz konusu istatistiklere göre tarım istihdamı göreceli olarak daralmıştır.

2000’deki önemli düşüşün çok büyük kısmı da tarım istihdamındaki istatistiksel daralmadan kaynaklanmaktadır. Bu yılda tarım istihdamı 1999’a kıyasla 1 milyon kişiden fazla darılırken tarım dışı istihdam da 0.6 milyon civarı artmıştır. Önceki yıllarda tarım dışı

istihdamdaki yıllık ortalama artış ise 0.34 milyon olarak gerçekleşmiştir. Tarım istihdamındaki ortalama artış ise önceki yıllarda neredeyse yerinde saymıştır. Böylece denilebilir ki 2000 yılında başlayan yeni seriyle birlikte ima edilen Őey tarım istihdamının aslında sanılandan 1 milyon civarı daha az olduğudur. Öte yandan tarım dışı istihdam ise, çok kaba bir tahminle sanılandan 0.2-0.3 milyon daha fazladır. Bu fazlalığın da neredeyse tamamı hizmetler sektörü kaynaklı olmuştur.

2004 yılındaki revizyonla birlikte ise toplam istihdamın aslında 2.2 milyon kişi daha az olduğu sonucuna ulařılmıştır. Bu revizyonun yaklaşık 1.5 milyonluk aslan payına ise yine tek başına tarım istihdamı sahip olmuştur. Tarım dışı istihdamdaki 0.7 milyonluk revizyonun da neredeyse tamamı hizmetler sektöründe gerçekleşmiştir. Böylece, 2004 revizyonu tarım istihdamında büyük bir ařađı yönlü revizyon daha yaparken, hizmetler sektöründe kısmi bir düzeltme yapmıştır.

2014 revizyonuyla birlikte tarım ve tarım dışı istihdamın gerçeđe en yakın Őekilde ölçülmüş olduğu varsayımında bulunulduğunda, 2004 ve özellikle 2000 öncesi istihdam verilerine oldukça kuřkuyla yaklařılması gerekmektedir. Ne yazık ki mevcut metodoloji ve yaklařımı uygulayarak 2004-05 ve özellikle 2000 öncesi istihdam istatistiklerini yeniden üretme Őansımız bulunmamaktadır. Bu noktada verileri aynen kullanmanın da oldukça sađlıksız bir yaklařım olduğu rahatlıkla söylenebilecektir. Bu açıdan ne kadar eksik ve genel geçer olursa olsun işgücü istatistiklerinde bir "düzeltme" yapmanın kaçınılmaz olduğu ortadadır.

3.3. Tarım İřsizlik Oranı Neden Çok Düşük ve Bu Durumun Sonuçları Ne?

Bahsedilmesi gereken önemli bir nokta da tarım işsizlik oranının TÜİK tarafından öteden bu yana tarım dışı istihdama göre çok daha düşük tahmin edilmesidir. Öyle ki tarım işsizlik oranı 1988-1999 döneminde yılda ortalama yüzde 0.5 olarak gerçekleşirken, bu oran 2000'lerde ortalama yüzde 1.5 olmuştur ki bu oranlar tarım dışı işsizlik oranlarının çok çok altındadır. Bu verilerden hareketle denilebilir ki tarım ile iştiđal eden nüfusun çok daha büyük oranı işgücünde görünmekte ve bu işgücünün de yine çok daha büyük bir oranı istihdamda değerlendirilmektedir.

Tarım ile ilgili bu özel durum Lewis (1954) ile Fei ve Ranis (1964) tarafından gerçekleştirilen derinlikli teorik çalışmalar ile literatüre "gizli işsizlik" olarak girmiştir. Daha sonraki süreçte ise bu konuda birçok ampirik çalışma yapılmıştır. 1963 tarihli bir çalışmada o dönemde Güney Kore'de tarımsal istihdam süresinin yılda ortalama yüzde 30'unun atıl kaldığı sonucuna ulařılırken, Hindistan'ın en yoğun nüfusa sahip bölgelerinden olan Batı Bengal'de de kırsal işgücünün yüzde 33'ünün "gizli işsiz" olduğu sonucuna ulařılmıştır (Robinson, 1969).

Yani, tarım işsizlik oranının Türkiye’de tarım dışı işsizlik oranına göre çok daha az tahmin edilmesi aslında tarımda gizli işsizliğin bir dışavurumu niteliğindedir. Bu noktada ortada ciddi bir ölçüm problemi olmasından ziyade, tarım ve tarım dışı işgücünün ve istihdamının niteliklerinin birbirlerinden oldukça farklı olduğunu ifade etmek gerekir. Bilindiği üzere, bir kişi ayda 1 saat bile çalışsa işgücünde ve istihdamda değerlendirilmektedir. Tarım ile uğraşan nüfusta ayda 1 saat de olsa tarım işi ile iştigal etme ihtimali oldukça yüksektir. Şu halde, ailenin tüm bireylerinin zaman zaman da olsa bir şekilde tarımsal işlerle haşır neşir oldukları ve bu açıdan da hem işgücünde hem de istihdamda değerlendirilebilecekleri çok açıktır. İktisadi terimlerle ifade edecek olursak, şu durumda tarım sektörüne çalışan olarak girmek oldukça kolaydır. Yani bu istihdam sektörüne giriş-çıkış bariyerleri oldukça düşüktür.

Öte yandan, tarım dışı işlerle iştigal eden nüfusta böylesi bir durumla kesinlikle karşılaşmamaktadır. İşin gerektirdiği ve kişinin sahip olduğu mesleki beceriler arasındaki uyumsuzluktan kaynaklanan yapısal problemler tarım dışı sektörlerde kendisini önemli ölçüde hissettirirken, yine bu sektörlerde işe giriş-çıkış bariyeri göreceli olarak yüksek olma eğilimindedir. Yine, tarım dışı sektörlerde çalışanlar ya ay içinde uzun saatler boyunca çalışmakta ya da hiçbir şekilde çalışma olanağı bulamamaktadır. Ayrıca, tarım işiyle iştigal eden kırsal bir ailede evin hanımı ve büyük çocukları ay içinde tarımsal işlerle *de* iştigal etmeleri sebebiyle işgücünde ve istihdamda görünürken, aynı aile şehre taşınması ve tarım dışı işlerle iştigal etmesi durumunda, evin hanımı hızlı bir şekilde hem işgücünden hem de istihdamdan çıkmakta, büyük çocuklar da ancak *tam zamanlı* iş bulabilmeleri durumunda işgücünde ve istihdamda değerlendirilebilmektedir.

Türkiye’de istihdam yapısı kuşkusuz 1990’lı ve 2000’li yıllarda önemli ölçüde değişmiş ve tarım sektöründen tarım dışı sektörler doğru önemli bir kayma gerçekleşmiştir. Tarım istihdamı da bu süreçte yüzde 40’ların üzerinden yüzde 20 düzeyine kadar gerilemiştir.² Tarım sektöründe görülen yüksek işgücüne katılma ve yüksek istihdam oranları da *yapılan revizyonlardan bağımsız bir şekilde* genel işgücü istatistiklerini çarpıtmıştır. Yukarıda ifade edildiği üzere, tarımın daha ağırlıklı olduğu dönemde hem işgücü hem de istihdam düzeyi göreceli olarak yüksek olma eğilimindeyken, tarımın ekonomideki ağırlığı azaldıkça hem işgücüne katılma oranı düşmüş hem de istihdam üzerinde aşağı yönlü bir baskı oluşmuştur. Buna bir de revizyonlarla birlikte ölçüm probleminin eklenmesiyle durum iyice içinden çıkılmaz bir hal almıştır.

² Fakat özellikle belirtmek gerekir ki bu noktada da 1990’lı yıllarla 2000’li yılları karşılaştırmak sağlıklı olmayacaktır. Yani tarım istihdamının payının yüzde 40’lardan yüzde 20’lere düştüğü şeklindeki bilgiye oldukça ihtiyatlı yaklaşmak gerekir ki bu konuda da ayrıca bir “düzeltme” yapmak gereklidir.

4. İşgücü İstatistiklerini Geriye Doğru “Düzeltilmek”

Yukarıda defaatle belirtildiği gibi, Türkiye ekonomisinin zaman içinde önemli oranda dönüşmesi ve ayrıca 2000’li yıllarda gerçekleştirilen çeşitli revizyonlar ve metodolojik değişiklikler neticesinde işgücü istatistiklerinde önemli düzeyde bir kırılma yaşanması nedeniyle 1988-2015 dönemine ait işgücü istatistiklerini “olduğu gibi” kullanmak oldukça hatalı bir tutum olacaktır. Bu bölümde yapılmaya çalışılacak olan şey de mevcut işgücü istatistiklerini söz konusu sorunlar göz önünde bulundurularak temel düzeyde de olsa “düzeltmek” olacaktır.

4.1. 15+ Yaş Nüfus

Bilindiği üzere işgücü istatistiklerinde 15+ yaş nüfusun çok önemli bir yeri vardır. Bu nüfusun olduğundan fazla veya eksik tahmin edilmesi işgücü istatistiklerini önemli ölçüde çarpıtabilecektir. TÜİK’in 2004 yılından itibaren geçerli olan revizyonu da aslen nüfus projeksiyonunda yapılan değişiklik neticesinde ortaya çıkmıştır. Bu açıdan, işgücü istatistiklerinde “düzeltmeye” ilk önce 15+ yaş nüfus serisinden başlamak anlamlı olacaktır.

TÜİK 2007 yılında yaptığı revizyonla birlikte geriye dönük olarak işgücü istatistiklerini güncellediği gibi nüfus istatistiklerini de güncellemiş, fakat bu güncellemeleri 2004 öncesine taşımamıştır. Bu durum da Şekil 4’te görüldüğü gibi 2003-04 yılları arasında bu istatistikte bir “kırılmanın” yaşanmasına yol açmıştır. 15+ yaş nüfus 2003’te 48.9 milyon olarak hesap edilirken, 2004’te 47.5 milyon olarak hesap edilmiştir. Bu azalış, 15+ yaş nüfusun yaklaşık 0.8 milyon kişi arttığı bir tarihsel dönemde gerçekleşmiştir.

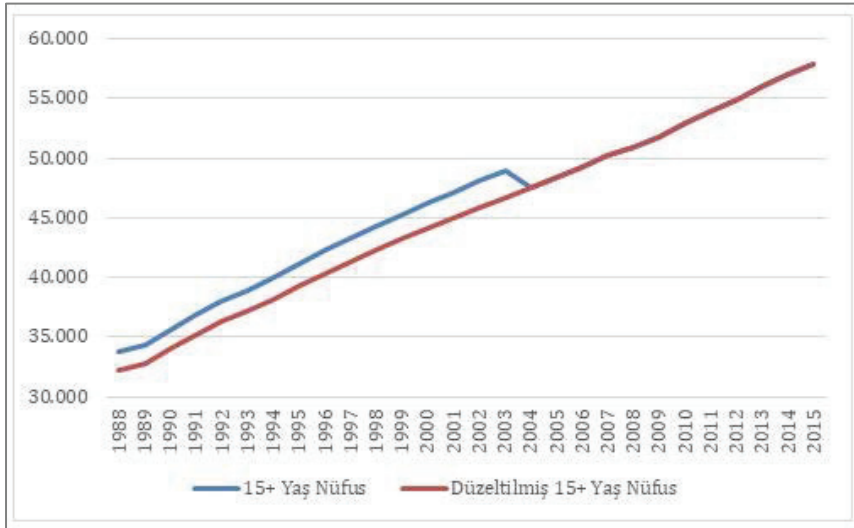
Yaptığımız düzeltmede her iki faktör de hesaba katılmış ve 1988-2003 yılları için düzeltilmiş bir nüfus serisi tahmin edilmiştir. Bu seri TÜİK’in 2007’de gerçekleştirdiği revizyonla birlikte 2004 yılına kadar geri götürdüğü 15+ yaş nüfusun 1988’e kadar geri götürülmeye çalışılmasıyla ortaya çıkmıştır. Nüfusun diğer birçok istatistiğin aksine oldukça istikrarlı bir şekilde artmasına paralel olarak da yapılan düzeltme neticesinde oldukça istikrarlı bir 15+ yaş nüfus serisine kavuşulmuştur. Düzeltilmiş 15+ yaş nüfus serisi oluşturulurken temelde yapılan şey TÜİK tarafından 2007 itibarıyla geriye dönük olarak 2004 yılına kadar yapılan düzeltmenin, Formül 1 yardımıyla, 1988 yılına kadar geriye götürülmesi olmuştur.

$$DN_i = RN_i - (2.183 * \left(\frac{RN_i}{RN_{2003}}\right)) \quad (1)$$

DN, düzeltilmiş 15+ yaş nüfusu gösterirken, RN resmi 15+ yaş nüfusu göstermektedir. Öte taraftan, i 1988-2003 dönemindeki ilgili yılı göstermektedir. Örneğin, RN_{1990} 1990 yılındaki resmi nüfusa işaret etmektedir.

Bu çerçevede, 2004'te tek seferde yapılan 1.368 milyonluk kesintiye en yakın yıldaki (2005) nüfus artışı olan 0.815 milyon eklenmiş, böylece nüfusta yapılmış olan muhtemel toplam kesinti rakamı olan 2.183 milyon rakamına ulaşılmıştır. Bir sonraki aşamada ise bu rakam 1988-2003 dönemindeki her yılın nüfusunun 2003 yılı nüfusuna oranıyla çarpılmıştır. Böylece 2004'te yapılan 2.183 milyonluk kesintinin ilgili yıldaki "izdüşümüne" ulaşılmaya çalışılmıştır. Son olarak, her yıl için ayrı ayrı tahmin edilen kesinti rakamı ilgili yıldaki resmi nüfustan çıkarılmış, böylece düzeltilmiş 15+ yaş nüfus rakamına ulaşılmıştır.

Şekil 4. Düzeltilmiş ve Resmi 15+ Yaş Nüfus Serileri



Kaynak: TÜİK. 15+ yaş, 15 ve üstü tüm nüfusu göstermektedir. 15+ yaş nüfus serisi son olarak 2014 revizyonu neticesinde ortaya çıkan en güncel nüfus serisini göstermektedir. Düzeltilmiş 15+ yaş nüfus serisinde ise 1988-2003 dönemi güncellenmiştir.

Şekil 4'te 1988-2015 dönemi için hem resmi hem de düzeltilmiş 15+ yaş nüfus serileri görülmektedir. Şekilden rahatlıkla görülebildiği gibi, 2004 yılında bir kırılma yaşanmış ve 15+ yaş nüfusta "yeni bir seriye" geçilmiştir. Tarafımdan gerçekleştirilen düzeltmeyle birlikte de söz konusu yeni seri "geriye doğru" yürütülmüştür. Bu çerçevede Türkiye'de 15+ yaş nüfusu TÜİK'in 2007 revizyonu çerçevesinde, 1988-2003 döneminde her yıl için aslında 1.5 ilâ 2.2 milyon arasında daha azdır ki bu da her yıl için yüzde 4.5'lik bir azalış anlamına gelmektedir. Bu durumun da kuşkusuz, başta işgücüne katılım oranı olmak üzere, işgücü istatistikleri üzerinde önemli bir etkisi olacaktır.

4.2. İşgücü Düzeltme

İşgücünde temelde iki düzeltme yapılmıştır. İlkinde, 2000 yılında yapılan metodolojik değişiklikler neticesinde işgücü serisinde yaşanan kırılmayı geri almak amacıyla 1988-1999 yılları arasında bir düzeltme yapılmıştır.

İkinci düzeltme ise hem 2007 hem de 2014 revizyonları neticesinde yaşanan dönüşümü geriye doğru yürütmek amacıyla 1988-2004 dönemi için gerçekleştirilmiştir.³ Yapılan her iki tür düzeltme tarım ve tarım dışı işgücü olmak üzere iki ayrı boyutta gerçekleştirilmiştir. Nihai düzeltilmiş işgücü rakamlarına da söz konusu düzeltilmiş tarım ve tarım dışı işgücü rakamlarının toplanmasıyla ulaşılmıştır.

Şu aşamada bir noktayı açıklığa kavuşturmak gerekmektedir. İşgücü veya istihdam düzeylerindeki revizyon veya metodolojik dönüşüm kaynaklı değişimler geriye doğru “düzeltilirken” ağırlıklandırma yöntemi olarak nüfus kullanılmıştır. Bu çerçevede, Formül 2’de de görülebileceği üzere, düzeltilmiş işgücü veya istihdam verileri bulunurken ilgili yıldaki resmi işgücü veya istihdam verisinden baz yılda yaşanan düzeltme ilgili yılın düzeltilmiş nüfusunun baz yılın düzeltilmiş nüfusuna oranınca çıkarılmıştır. Böylece baz yılda yaşanan düzeltme “nüfusa oranınca” geriye doğru yürütülmüştür.

$$D\dot{I}_i = R\dot{I}_i - (\text{Baz yıl düzeltmesi} * \left(\frac{DN_i}{DN_{\text{baz yıl}}}\right)) \quad (2)$$

Örneğin, aşağıda görüleceği üzere, 2000 yılında yaşanan dönüşümle birlikte tarım işgücünde ortaya çıkan 1.048 milyonluk “teknik” azalış, önceki yıllara taşınırken ilgili yılın (düzeltilmiş) nüfusunun 2000 yılının (düzeltilmiş) nüfusuna oranı kadar ağırlıklandırılarak taşınmıştır.

4.2.1. Tarım İşgücü

Öncelikle tarım işgücünde 2000 yılında yaşanan istatistiksel kırılmayı geri alabilmek amacıyla tarım işgücünde bu yılda gerçekleşen “teknik” düşüş 1988-1999 dönemine de yansıtıl-

³ Elimizde 3 tür işgücü istatistiği serisi (anlık, 2007 revizyonu, 2014 revizyonu) bulunmaktadır. Yapılan çalışmada her üç tür seri için de düzeltmeler gerçekleştirilmiş olmakla birlikte buraya sadece 2014 revizyonu neticesinde ortaya çıkan en güncel işgücü verilerinden hareketle yapılan düzeltmeler dâhil edilmiştir. Diğer iki tür seriye dönük düzeltmeler ise konuyu epey uzatacağından makaleye eklenmemiştir. Belirtilmesi gerekir ki her üç tür seri için yapılan düzeltmeler birbirine oldukça yakındır ve ortaya çıkan düzeltilmiş seriler de birbirine oldukça benzerdir. Bu durum istihdam istatistikleri için de aynen geçerlidir.

maya çalışılmıştır.⁴ Bunun için tarım işgücüne ait resmi istatistiklerde 2000 yılındaki 1.048 milyonluk azalış baz alınmıştır. Aslında bu rakama, aynen 15+ yaş nüfusta gerçekleştirilen düzeltmede olduğu gibi, ilgili yılda tarım işgücündeki tahmini değişimi eklemek daha iyi bir yaklaşım olurdu.

Fakat tarım işgücü istatistikleri nüfus istatistiklerinden çok daha istikrarsız bir görünüm sergilediğinden bunu gerçekleştirmek olası olmamıştır. Bu belirsizlik ortamında en doğru yaklaşım söz konusu değişimi sıfır olarak kabul etmek olacaktır. Bu durum bundan sonraki bütün düzeltmeler için de geçerlidir. Formül 3'te tarım işgücünde yapılan düzeltmenin nasıl gerçekleştirildiği görülmektedir.

$$DT\hat{I}_i = RT\hat{I}_i - (1.048 * \left(\frac{DN_i}{DN_{2000}}\right)) \quad (3)$$

DT \hat{I}_i , birinci düzeltme çerçevesinde düzeltilmiş tarım işgücünü gösterirken, RT \hat{I} resmi tarım işgücünü göstermektedir. Öte taraftan, DN düzeltilmiş 15+ yaş nüfusu gösterirken, i 1988-1999 dönemindeki ilgili yılı göstermektedir. Yani RT \hat{I}_{1996} 1996 yılındaki resmi tarım işgücünü göstermektedir.

İkinci düzeltme ise 2007 ve 2014 yıllarında gerçekleştirilen revizyonlar neticesinde 2004 ve 2005 yıllarından itibaren yaşanan kırılmaları ortadan kaldırmak amacıyla gerçekleştirilmiştir. 2007 revizyonu özellikle iki yıla yayılarak (2004-2005) gerçekleştirildiği için burada yapılan düzeltme de iki boyutlu olmuştur. 2004 yılı için yapılan düzeltmede 2007 revizyonuyla bu yılda gerçekleşen düzeltme ve 2014 revizyonunun tamamı geçerli olmuştur. 1988-2003 dönemi için yapılan düzeltmede de her iki revizyonun tamamı geçerli olmuştur.

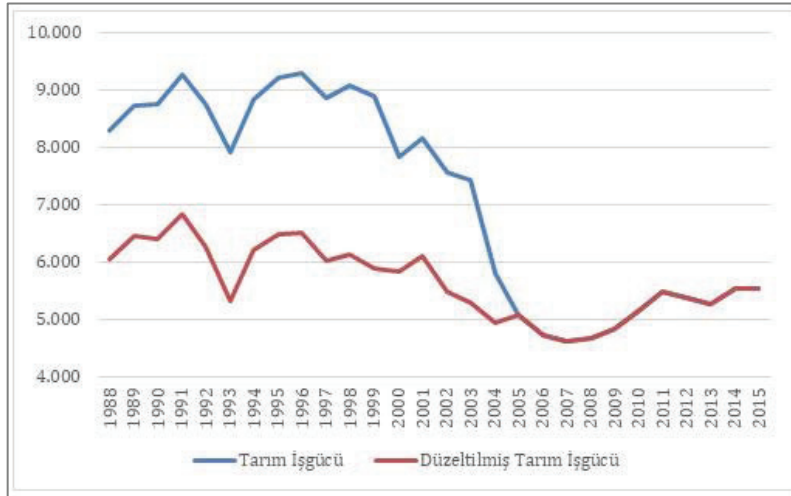
Öte yandan, tarım işgücünde 2004 için öngörülen aşağı yönlü düzeltme 0.937 milyon iken, 1988-2003 dönemi için öngörülen aşağı yönlü düzeltme 2.236 milyondur. Bununla birlikte, bu noktada ayrıca bir “düzeltme” yapmak gerekmektedir. Zira, TÜİK öteden beri tarım işgücünü tarım istihdamına çok yakın “tahmin” etmektedir. Tarım işgücünün 8-9 milyon aralığında gerçekleştiği 1990’lı yıllarda 1995 yılı hariç tutulursa tarım işgücü tarım istihdamından ortalama ancak 47 bin kişi daha fazla “tahmin” edilmiştir.

⁴ Aslında tarım işgücü ve istihdamında 2000 yılında yaşanan kırılma, 2004-05 dönemindeki kırılma kadar “kesin” değildir. Zira, 2004-06 döneminde orijinal veriler ilan edildikten çok sonra, yani 2007’de geriye doğru veriler değiştirilmiştir. İşte biz de 2004-06 döneminde yaşanan bu revizyonu “kırılma” olarak adlandırıyoruz. Fakat 2000’deki kırılma bundan daha farklıdır. Bu dönemde önemli metodolojik değişiklikler yaşanmasına rağmen veriler sadece 1 kez ilan edilmiştir. Yani aslında ortada revizyondan geçen “daha önce açıklanmış” bir veri yoktur. Fakat, 2000’de başlayan yeni dönemle birlikte özellikle tarım kesiminin verilerinde önemli bir kırılmanın yaşandığı da oldukça açıktır. Zaten tarım dışı kesimin işgücü verilerinde 2000’le birlikte önemli bir değişim olmadığı için tarım dışı kesim için 2000 yılına ait herhangi bir düzeltme yapılmamıştır. Bununla birlikte, önceki dönem ve sonraki dönem şeklinde orijinal ve revizyondan geçmiş veri olarak iki ayrı veri yok diye 2000 yılında tarım işgücünde ve istihdamında yaşanan kırılmayı göz ardı etmek doğru olmazdı. Bu yüzden tarım işgücü ve istihdamına ait “gerçek serileri” ortaya çıkarırken 2000’de yaşanan kırılmayı da hesaba kattım. Bununla birlikte yine unutulmaması gerekir ki tarım işgücü ve istihdamında yapılan toplam düzeltmelerin yaklaşık üçte biri 2000’de yaşanan kırılma kaynaklıdır.

Bu açıdan, tarım işgücünde düzeltme yaparken bu noktayı da hesaba katarak “ayrıca” bir düzeltme yapılması gerekmektedir. Bir sonraki bölümde görüleceği üzere, tarım istihdamında öngörülen aşağı yönlü düzeltme 2004 yılı için 0.710 milyon, 1988-2003 dönemi için ise 2.119 milyondur. Bu noktada, tarım işgücü istatistiklerinde öngörülen düzeltmeyi direkt olarak yapmak 1988-2003 sürecinde tarımda negatif işsizlik oranlarının ortaya çıkmasına neden olacaktır.⁵

Bu açıdan, tarım işgücünde yapılacak düzeltmeyi tarım istihdamında yapılacak düzeltme ile birlikte değerlendirmek gerekmektedir. 1988-2003 döneminde tarım işgücü tarım istihdamından ortalama 75 bin kişi daha fazla gerçekleşmiştir. Bu süreçte tarım işgücünde önemli bir değişim yaşanmadığı için bu ortalama rakamını söz konusu sürecin tamamına uygulamakta herhangi bir beis bulunmamaktadır. Bu açıdan, 2004 yılı için yapılan düzeltme 0.862 milyon (=0.937 eksi 0.075 milyon), 1988-2013 dönemi için (nüfusla ağırlıklandırarak) yapılan düzeltme de 2.161 milyon (=2.236 eksi 0.075 milyon) olmuştur. Sonuç olarak da 1988-2003 dönemi için düzeltilmiş tarım işgücü ve tarım istihdamı arasındaki fark 64 bin olarak gerçekleşerek resmi istatistikleri bu açıdan büyük oranda yansıtmıştır.

Şekil 5. Düzeltilmiş ve Resmi Tarım İşgücü Serileri



Kaynak: TÜİK. Tarım işgücü son olarak 2014 revizyonu çerçevesinde oluşturulan en güncel tarım işgücü istatistiklerini gösterirken, düzeltilmiş tarım işgücü, DTİ1 ve DTİ2 çerçevesinde yapılan düzeltmeler neticesinde ortaya çıkan seriyi göstermektedir.

⁵ Aslında “anlık verilere göre” TÜİK 2004 yılında tarım işgücünü tarım istihdamından 30 bin kişi daha az “tahmin etmiştir”. Fakat, TÜİK tarım işgücü ve istihdam verilerini direkt olarak paylaşmadığı için bu durumu direkt olarak görülememektedir. İlgili hesaplamalar yapıldığında söz konusu durum net bir şekilde görülebilmektedir. Bu noktada belirtmek gerekir ki bu makale kapsamında 2004 yılı için düzeltilmiş işgücü verisi bu nedenle düzeltilmiş istihdam verisinden daha düşüktür.

Ayrıca, yapılan düzeltme çerçevesinde gerçekleştirilen nüfus ağırlıklandırmasında her iki revizyonu daha iyi yansıtabilmek adına 2003 değil, 2004 yılı baz alınmıştır. Aynı durumun görüldüğü tüm düzeltme hesaplarında da aynısı yapılmıştır. Formül 4'te 1988-2003 yılları arasında yapılan düzeltmenin ne şekilde gerçekleştirildiği görülmektedir.

$$DTİ2_i = RTİ_i - (2.161 * \left(\frac{DN_i}{DN_{2004}}\right)) \quad (4)$$

DTİ2, ikinci düzeltme çerçevesinde düzeltilmiş tarım işgücünü gösterirken, RTİ resmi tarım işgücünü göstermektedir. Öte taraftan, DN düzeltilmiş 15+ yaş nüfusu gösterirken, *i* 1988-2003 dönemindeki ilgili yılı göstermektedir.

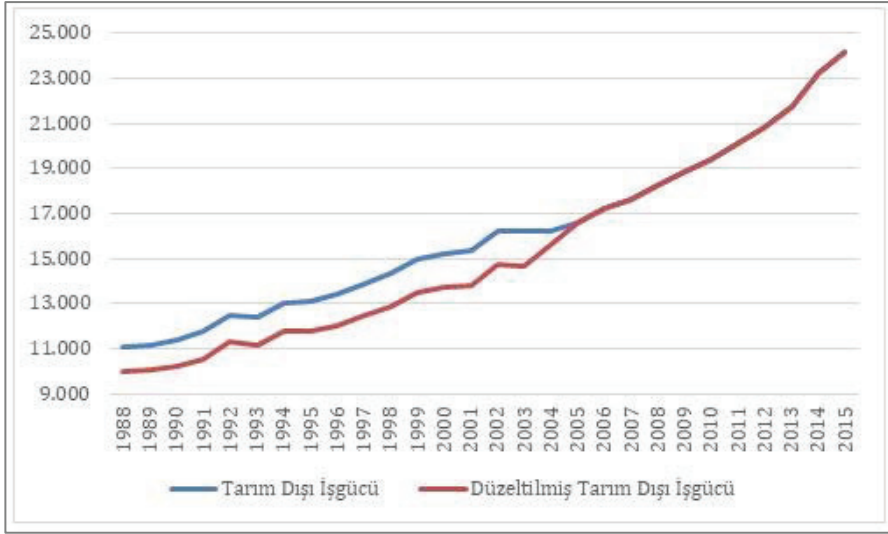
Yapılan her iki düzeltme neticesinde tarım işgücünde 2000 ve 2004-05 süreçlerinde yaşanan kırılma önemli oranda geriye alınmıştır. Şekil 5'te 2014 revizyonu çerçevesindeki en güncel resmi tarım işgücü serisiyle her iki düzeltme (DTİ1 + DTİ2) neticesinde ortaya çıkan tarım işgücü serisi görülmektedir.

Şekil 5'ten açıkça anlaşılabilceği üzere, resmi tarım işgücü serisi, yapılan metodolojik dönüşüm ve revizyonlar neticesinde 2000'lerin başında ciddi bir kırılmaya uğrarken düzeltilmiş tarım işgücü oldukça istikrarlı bir görünüm sergilemektedir. Bu bağlamda, düzeltilmiş tarım işgücü serisi, resmi olana kıyasla gerçekte yaşananları çok daha iyi yansıtıyor görünmektedir. Bununla birlikte, bu çalışmada gerçekleştirilen düzeltmenin *eldeki veriler ışığında* temel düzeyde bir düzeltme olduğu akıldan çıkarılmamalıdır.

4.2.2. Tarım Dışı İşgücü

Tarım dışı işgücü serisinde yapılan metodolojik değişiklikler ve revizyonlar neticesinde yaşanan kırılmanın tarım işgücüne kıyasla çok daha hafif olduğu daha önce ifade edilmişti. Bu seri incelendiği zaman 2000 yılında herhangi bir kırılma göze çarpmamakta, fakat gerek 2007 gerekse de 2014 revizyonuyla birlikte serinin kırıldığı görülmektedir. Bununla birlikte 2007 revizyonuyla birlikte sadece 2004 yılında yaklaşık 1 milyon kişilik bir azalma görülürken, 2014 revizyonuyla birlikte 2005-2013 yılları arasına yayılmış ortalama yarım milyonluk bir düzeltme göze çarpmaktadır.

Şekil 6. Düzeltilmiş ve Resmi Tarım Dışı İşgücü Serileri



Kaynak: TÜİK. Tarım dışı işgücü son olarak 2014 revizyonu çerçevesinde oluşturulan en güncel tarım dışı işgücü istatistiklerini gösterirken, düzeltilmiş tarım dışı işgücü, yapılan düzeltmeler neticesinde ortaya çıkan seriyi göstermektedir.

Bu bağlamda yapılan düzeltme de kendi içinde iki boyutlu olmuştur. 2004 yılı için yapılan düzeltme sadece 2014 revizyonunu yansıtırken, 1988-2003 dönemindeki düzeltme her iki revizyonu da yansıtmaktadır. Bu çerçevede 2004 yılı tarım dışı işgücü düzeltmesinde, bir sonraki yıla ait 2014 revizyonu (0.618 milyon azalış) 15+ yaş nüfusla (2004 yılı 15+ yaş nüfusunun 2005 yılına oranı) ağırlıklandırılmış, bulunan rakam da 2004 yılı tarım dışı işgücü rakamından çıkarılmıştır. 1988-2003 dönemine ait düzeltme ise Formül 4'te görüldüğü gibi yapılmıştır. 2007 revizyonu çerçevesinde 2004'te yaşanan değişim (0.975 milyon) ile 2014 revizyonu ile 2005'te yaşanan değişimin (0.618 milyon) toplamı olan 1.593 milyon 2004 yılı baz alınarak ağırlıklandırılmış ve ilgili yıldaki tarım dışı işgücü rakamlarından çıkarılmıştır. Sonuç olarak, düzeltilmiş tarım dışı işgücü 1988-2003 döneminde 1.080 ilâ 1.593 milyon kişi arasında azalmıştır.

$$DTD\dot{I}_i = RTD\dot{I}_i - \left(1.593 * \left(\frac{DN_i}{DN_{2004}}\right)\right) \quad (5)$$

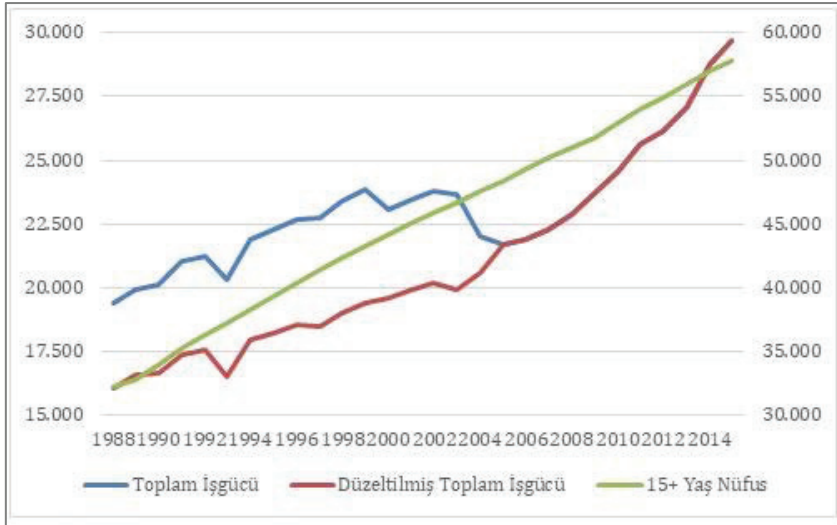
$DTD\dot{I}_i$, düzeltilmiş tarım dışı işgücünü gösterirken, $RTD\dot{I}_i$ resmi tarım dışı işgücünü göstermektedir. Öte taraftan, DN düzeltilmiş 15+ yaş nüfusu gösterirken, i 1988-2003 dönemindeki ilgili yılı göstermektedir.

Şekil 6'da resmi ve düzeltilmiş tarım dışı işgücü serileri görülmektedir. Seriler arasındaki fark, tarım işgücü serilerinde görülen kadar olmasa da anlamlıdır. Dahası, düzeltilmiş seri

tarım dışı işgücünde son yıllarda görülen hızlı yükselişi önemli oranda “açıklıyor” görünmektedir. Yani, tarım dışı işgücü daha yüksek değil, daha düşük bir başlangıç noktasından hareket etmekte, böylece tarım dışı işgücünün hızında görülen son yıllardaki artışın boyutu önemli oranda azalmış olmaktadır.

Şekil 7’de resmi tarım ve tarım dışı işgücünün toplanmasıyla elde edilmiş resmi toplam işgücü ve düzeltilmiş tarım ve tarım dışı işgücünün toplanmasıyla elde edilmiş düzeltilmiş toplam işgücü serileri görülmektedir. Resmi seri 2000’lerde önemli bir kırılmaya uğrarken, düzeltilmiş seride kırılmanın ciddi şekilde hafiflediği görülmektedir. Yine, düzeltilmiş toplam işgücü serisi Türkiye nüfusunun genel durumunu ve dinamiklerini resmi işgücü serisine göre çok daha iyi yansıtmaktadır.

Şekil 7. Düzeltilmiş ve Resmi Toplam İşgücü Serileri



Kaynak: TÜİK. Toplam işgücü son olarak 2014 revizyonu çerçevesinde oluşturulan en güncel toplam işgücü istatistiklerini gösterirken, düzeltilmiş toplam işgücü, yapılan düzeltmeler neticesinde ortaya çıkan seriyi göstermektedir. Sol eksen işgücü serilerine aitken sağ eksen 15+ yaş nüfus serisine aittir.

Şöyle ki, Türkiye’de 15+ yaş nüfus artış hızı 1988-2015 döneminde yılda ortalama yüzde 2.19 iken, resmi işgücünün artış hızı aynı dönemde sadece yüzde 1.59’dur. Buna karşılık, düzeltilmiş işgücünün artış hızı yüzde 2.30 ile yüzde 2.19’a oldukça yakındır. Öte yandan, 1988-2003 döneminde 15+ yaş nüfus artış oranı yüzde 2.51 olmasına rağmen, resmi işgücü artış hızı yılda ortalama sadece yüzde 1.33 olarak gerçekleşmiştir. Düzeltilmiş işgücü artış hızı da yılda sadece 1.45’tir.

Bu durum, 2004 ve sonrasında işgücünde yaşanan “hızlı” artışı bir açıdan açıklar görünmektedir. Şöyle ki, burada yapılan düzeltmelerin de yakalayamadığı nedenlerden ötürü, işgücü artış hızı başlangıçta nüfus artış hızının epey gerisinde kalmış, 2000’li yıllarda işgücündeki “hızlı” genişlemeyle birlikte de söz konusu açık 2015 yılı itibariyle tamamiyle kapanmıştır.

Gerçekten de düzeltilmiş işgücünün artış hızı 2003-2015 dönemi için yılda ortalama yüzde 3.37 olarak gerçekleşmiştir. Şekil 7’de de görülebileceği üzere, resmi işgücü serisi ile 15+ yaş nüfus arasında önemli düzeyde uyumsuzluk varken, düzeltilmiş toplam işgücü serisi ile 15+ yaş nüfus serisi aynı yönelimi göstermektedir. Bununla birlikte, düzeltilmiş işgücü artış hızının, 2004-05 dönemi öncesinde 15+ yaş nüfus artış hızının gerisinde kalması, sonrasında da önüne geçmesi bu serinin daha da düzeltilmesi için önemli bir hareket alanının olduğunu göstermektedir.

Öte yandan, eğer gerçekten de işgücü 1990’larda yavaş, 2000’lerde hızlı bir şekilde artmış ise bunu da anlamlı bir şekilde açıklamak gerekecektir.⁶ Fakat, ortada olan bir şey vardır ki o da işgücünde yapılan düzeltmeler neticesinde işgücü serisi ile 15+ yaş nüfus serisinin oldukça uyumlu hale gelmiş olmasıdır.

4.3. İstihdam Düzeltme

İstihdamda, aynen işgücünde yapıldığı gibi, genel manada iki tür düzeltme yapılmıştır. İlk düzeltme, 2000 yılındaki metodolojik dönüşümle birlikte istihdam serisinde yaşanan kırılmayı ortadan kaldıracılabilmek amacıyla 1988-99 dönemi için gerçekleştirilmiştir. İkinci düzeltme ise 2007 ve 2014 revizyonlarıyla birlikte yaşanan dönüşümü 2004-05 öncesine yürütme amacıyla 1988-2004 dönemi için gerçekleştirilmiştir.

Yapılan düzeltmeler gerek tarım istihdamı gerekse de tarım dışı istihdam için ayrı ayrı gerçekleştirilmiş, düzeltilmiş genel istihdamda da düzeltilmiş tarım istihdamı ve tarım dışı istihdamın toplanması yoluyla ulaşılmıştır.

4.3.1. Tarım İstihdamı

Öncelikle, tarım istihdamında 2000 yılında yaşanan kırılmayı geriye almak ve 2000 öncesi serisiyle 2000 sonrası seriyi uyumlulaştırılabilmek amacıyla bu yıldaki keskin düşüş 1988-99 dönemine yansıtılmaya çalışılmıştır. 2000 yılında tarım istihdamında 1.086 milyonluk aşağı

⁶ Örneğin, özellikle kadınların eğitim düzeyi yükseldikçe işgücüne katılım oranının ciddi şekilde yükseliyor olması burada kısmi bir açıklama anlamına gelebilir. Fakat, bu durumun ne kadar geçerli olduğu ayrı bir çalışma konusudur.

yönlü bir kırılma gerçekleşmiştir. Bu değişimi geriye doğru yürütebilmek amacıyla bu rakam geriye doğru tüm yıllardaki tarım istihdamı rakamlarından nüfusla ağırlıklandırılarak çıkarılmıştır. Belirtmek gerekir ki 1.086 milyonluk istatistiksel düzeltmeye ilgili yıldaki tarım istihdamındaki tahmin edilen net değişimi eklemek anlamlı olurdu. Fakat, tarım istihdamının aynen işgücünde olduğu gibi belirgin bir trend izlememesi bu noktada tahmin yapılmasını neredeyse imkânsız kılmaktadır. Bu açıdan, söz konusu “net değişimi” sıfır olarak düşünmek en sağlıklı yöntem olacaktır. Aşağıdaki formülde tarım istihdamı serisi için gerçekleştirilen ilk düzeltmeye dönük prosedür görülmektedir.

$$DTİS1_i = RTİS_i - (1.086 * \left(\frac{DN_i}{DN_{2000}}\right)) \quad (6)$$

DTİS1, birinci düzeltmeyle birlikte düzeltilmiş tarım istihdamını gösterirken, RTİS resmi tarım istihdamını göstermektedir. Yine, DN düzeltilmiş 15+ yaş nüfusu gösterirken, i 1988-1999 dönemindeki ilgili yılı göstermektedir.

Tarım istihdamına dönük yapılan ikinci düzeltmede ise 2007 ve 2014 yıllarındaki revizyonlarla birlikte 2004-05 döneminden itibaren istihdam serisinde yaşanan kırılma ortadan kaldırılmaya çalışılmıştır. 2007 revizyonu özellikle 2004 ve 2005 yıllarına dönük olarak yapıldığı için aynen tarım işgücünde olduğu gibi burada da ortaya iki boyutlu bir düzeltme çıkmıştır. 2004 yılı için yapılan düzeltmede kısmen 2007 revizyonu ve 2014 revizyonunun tamamı geçerli olurken, 1988-2003 dönemi için yapılan düzeltme her iki revizyonun tamamı için geçerli olmuştur.

Tarım istihdamında 2005’te yaşanan kırılmayı geriye alabilmek amacıyla bu yılda revizyonlar neticesinde yaşanan keskin düşüş (0.710 milyon), 2004 yılı için direkt olarak geriye alınmıştır. Bu yıl sadece bir yıllık bir nüfus ağırlıklandırması yapılmıştır (2004 yılına ait 15+ yaş nüfusun 2005 yılına oranı). Öte yandan, 1988-2003 dönemi için her iki revizyon neticesinde yaşanan dönüşüm (2.119 milyonluk azalma) geriye alınmıştır. Bu rakam da ilgili dönemdeki her yıl için ağırlıklandırılmıştır. Yine, nüfus ağırlıklandırmasında baz yıl, her iki revizyon neticesinde yaşanan dönüşümü daha iyi yansıtabilmesi adına 2004 olarak seçilmiştir. Aynı durumun görüldüğü tüm düzeltme hesaplarında da aynı yapılmıştır. Formül 7’de yapılan düzeltmeye dönük prosedür görülmektedir.

$$DTİS2_i = RTİS_i - (2.119 * \left(\frac{DN_i}{DN_{2004}}\right)) \quad (7)$$

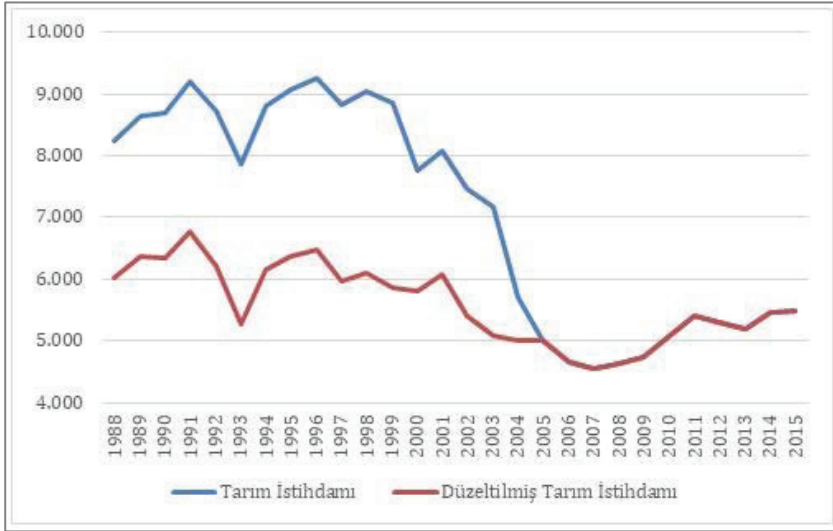
DTİS2, ikinci düzeltme neticesinde ortaya çıkan tarım istihdamını gösterirken, RTİS resmi tarım istihdamını göstermektedir. DN düzeltilmiş 15+ yaş nüfusa işaret ederken, i de 1988-2003 dönemindeki ilgili yılı göstermektedir.

Tarım istihdamı serisinde yapılan iki tür düzeltme sonucunda 2000’lerin başında yaşanan

iki kırılmanın ciddi biçimde ortadan kalktığı görülmektedir. Şekil 8’de hem resmi istihdam serisi hem de her iki düzeltme (DTİS1 + DTİS2) sonucunda husule gelen tarım istihdamı serisi görülmektedir. Şekilden rahatlıkla anlaşılabilir ki üzere, resmi tarım istihdamı serisi 2000’lerin başında ciddi bir şekilde kırılmaktadır. 2000’lerin öncesi ve sonrası haliyle, resmi tarım istihdamı aslında “iki farklı hikâyeyi” anlatmaktadır.

Bununla birlikte, yaşanan kırılmanın geriye alındığı düzeltilmiş tarım istihdamı serisi oldukça istikrarlı bir görünüm arz etmekte ve bu haliyle tarım istihdamında gerçekte yaşananları çok daha doğru yansıtıyor görülmektedir. Fakat yine unutmamak gerekir ki söz konusu düzeltmeler mevcut veriler ışığında gerçekleştirilmiş temel düzeyde bir düzeltmedir.

Şekil 8. Düzeltilmiş ve Resmi Tarım İstihdamı Serileri



Kaynak: TÜİK. Tarım istihdamı son olarak 2014 revizyonu neticesinde ortaya çıkan en güncel tarım işgücü istatistiklerini gösterirken, düzeltilmiş tarım istihdamı, DTİS1 ve DTİS2 neticesinde ortaya çıkan seriyi göstermektedir.

4.3.2. Tarım Dışı İstihdam

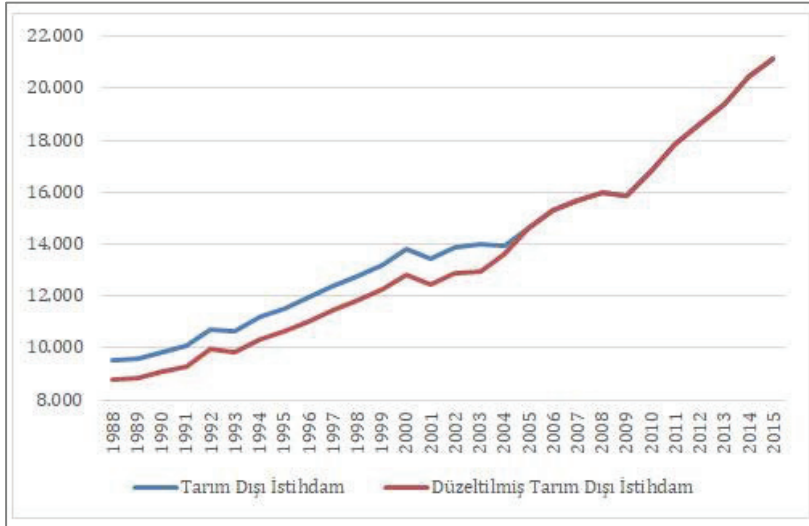
2000’li yıllarda gerçekleştirilen revizyonlar ve metodolojik değişiklikler neticesinde tarım istihdamında önemli düzeyde bir kırılma yaşanırken, tarım dışı istihdamda ciddi bir kırılma göze çarpmamaktadır. Özellikle 2000 yılından sonra tarım dışı istihdamda önemli bir durgunluk ortaya çıkmış olsa da bunun ne kadarının 2001 krizi etkisiyle ortaya çıktığını, ne kadarının istatistiksel bir anomali olduğunu eldeki verilerden hareketle anlamaya imkân bulunmamaktadır.

Öte yandan, 2007 ve 2014 revizyonlarıyla birlikte yapılan değişiklikler direkt olarak ortadadır ve bunlara dönük yapılacak düzeltmelerle “güncellenmiş” tarım dışı istihdamı 2004-05 öncesi döneme “uzatmak” mümkündür.

Tarım dışı istihdamda 2007 revizyonuyla birlikte sadece 2004 yılında ciddi bir düzeltme (0.750 milyonluk azalma) gerçekleştirilirken, 2014 revizyonuyla birlikte 2005-2013 dönemindeki *her yıl için* 0.088 ilâ 0.294 milyon arasında değişen düzeltmeler gerçekleştirilmiştir. Yani ilk revizyonla tek bir yıl için ciddi bir düzeltme yapılırken, ikinci revizyonla birlikte daha kapsamlı, fakat aynı zamanda daha ılımlı düzeltmeler gerçekleştirilmiştir.

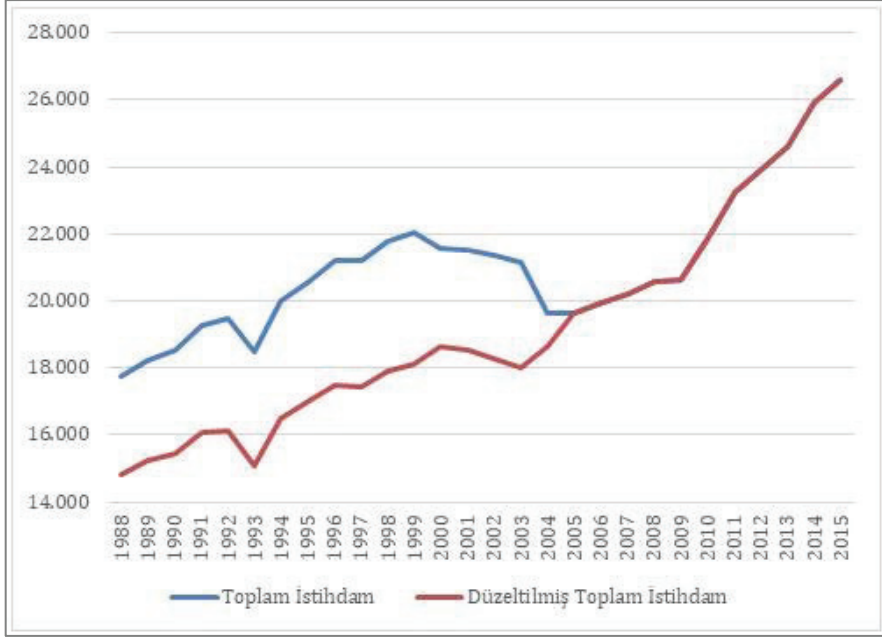
Bu çerçevede, burada yapılan düzeltme de her iki revizyonu kapsayacak şekilde iki boyutlu olmuştur. 2004 yılı için yapılan düzeltme 2014 yılı revizyonunu yansıtırken, 1988-2003 dönemi için yapılan düzeltme her iki revizyonu da yansıtmaktadır. Bu bağlamda, ilk olarak 2005’te yapılan aşağı yönlü revizyon (0.294 milyonluk azalma) nüfusla ağırlıklandırılarak (2004 yılı 15+ yaş nüfusunun 2005’inkine oranı) 2004 yılı tarım dışı istihdamına uygulanmıştır.

Şekil 9. Düzeltilmiş ve Resmi Tarım Dışı İstihdam Serileri



Kaynak: TÜİK. Tarım dışı istihdam, son olarak 2014 revizyonu çerçevesinde oluşturulan en güncel tarım dışı işgücü istatistiklerini göstermektedir. Düzeltilmiş tarım dışı istihdam ise yapılan düzeltmeler neticesinde ortaya çıkan seriyi göstermektedir.

Şekil 10. Düzeltilmiş ve Resmi Toplam İstihdam Serileri



Kaynak: TÜİK. Toplam istihdam, son olarak 2014 revizyonu neticesinde oluşturulan en güncel toplam istihdam serisini göstermektedir. Düzeltilmiş toplam istihdam ise yapılan düzeltmelerle birlikte ortaya çıkan seriyi göstermektedir.

İkinci olarak, 1988-2003 dönemine ait düzeltmede, 2007 revizyonu ile birlikte yaşanan değişim (0.750 milyonluk azalma) ile 2014 revizyonu neticesinde 2005 yılında yaşanan değişimin (0.294 milyonluk azalma) toplamı olan 1.044 milyon dikkate alınmış, bu büyüklük Formül 8’de görüldüğü gibi, ilgili yıldaki 15+ yaş nüfusun 2004 yılına oranı ölçüsünde ağırlıklandırılmıştır.

$$DTDİS_i = RTDİS_i - \left(1.044 * \left(\frac{DN_i}{DN_{2004}}\right)\right) \quad (8)$$

DTDİS, düzeltilmiş tarım dışı istihdamı gösterirken, RTDİS resmi tarım dışı işgücünü işaret etmektedir. DN, düzeltilmiş 15+ yaş nüfusu gösterirken, i 1988-2003 dönemindeki ilgili yılı işaret etmektedir.

Şekil 9’da düzeltilmiş ve resmi tarım dışı istihdam serileri görülmektedir. İki seri arasındaki fark tarım istihdamı serileri arasındaki kadar olmasa da halen anlamlı bir farktır. Ayrıca, tarım dışı istihdamda 2000’lerin başında görülen yavaş ve 2010’dan sonraki hızlı büyüme de bu noktada kısmi bir açıklamaya kavuşmaktadır.

Şöyle ki, tarım dışı istihdam 2000’lerde yapılan revizyonlarla birlikte giderek daha doğru bir şekilde ölçülmeye başlandıysa ve geriye dönük yapılan düzeltmeler hep tarım dışı istihdamı azaltma yönündeyse bu durumda 1990’lı yıllardaki tarım dışı istihdam da fazla ölçülmüş demektir.

1990’lı yıllarda tarım dışı istihdamın olduğundan fazla görünmesi de 2000’li yıllarda daha doğru bir şekilde ve göreceli olarak “daha az” ölçülen tarım dışı istihdamın önceki dönemlere kıyasla “daha az” görünmesi sonucunu doğuracaktır. Bu durum da istatistiklerde yansımaları “istihdamda durağan artış” olarak bulacaktır.

Şekil 10’da ise düzeltilmiş ve resmi toplam istihdam serileri görülmektedir. Düzeltilmiş istihdam serisi, düzeltilmiş tarım ve tarım dışı istihdam serilerinin toplanmasıyla oluşturulmuştur. Görüldüğü üzere, resmi genel istihdam serisinde 2000’lerin başında ciddi bir kırılma göze çarparken, düzeltilmiş istihdam serisi çok daha istikrarlı bir görünüme sahiptir.

5. Yapılan Düzeltmeler Işığında İşgücü Tartışmaları

Bu makalede önerilen söz konusu düzeltmeler neticesinde Türkiye’de işgücünün son 30 yıllık macerasının birçok açıdan yeniden ele alınması gerekmektedir. Bu bölümde başta “istihdamsız büyüme” konusu olmak üzere yapılan düzeltmeler ışığında, verimli tartışmaların fitilini ateşlemesi ümidiyle çeşitli işgücü konuları tartışılacaktır.

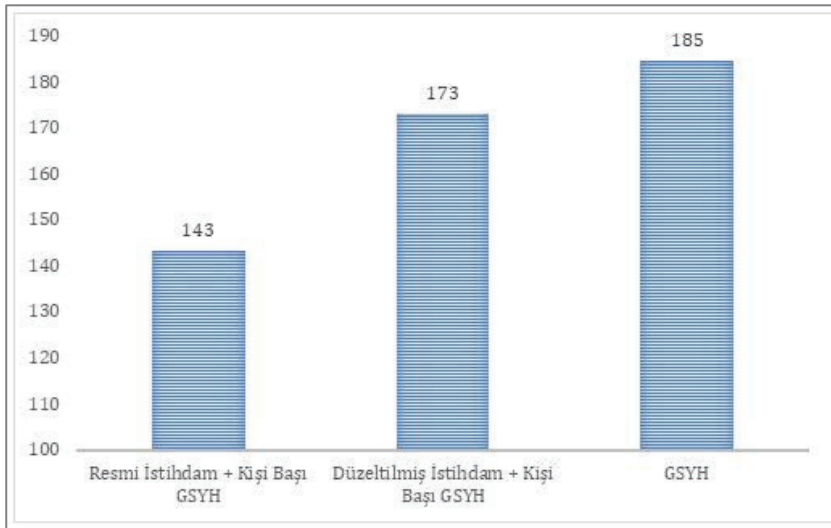
5.1. İstihdamsız Büyüme Gerçek mi Yanılsama mı?

Resmi istihdam serilerine bakıldığı zaman, Türkiye’de istihdamın 1990’ların ortalarından 2000’lerin ortalarına kadar “yerinde saydığı” gibi bir izlenim edinilmektedir ki “istihdamsız büyüme” söylencesinin yaygınlık kazanmasında da bu durumun çok büyük etkisi olmuştur. Fakat bu makalede defalarca vurgulandığı üzere resmi işgücü serilerinde 1990’larla 2000’leri direkt olarak karşılaştırmak anlamlı değildir. Zira 2000’lerde yapılan metodolojik değişiklikler ve revizyonlar bu iki dönemi direkt olarak karşılaştırılmaz hale getirmiştir. Bu makale çerçevesinde yapılan söz konusu “teknik” düzeltme sonucunda ortaya çıkan düzeltilmiş istihdam serisi ortada “istihdamsız büyüme” diye bir şeyin gerçekte var olmadığını göstermektedir.

Söz konusu düzeltilmiş seride toplam istihdam düzeyi “belirli bir ritimde” yükselişini sürdürmekte, bu hız özellikle 2009’dan sonra daha da artmaktadır. Bununla birlikte, daha önce belirtildiği üzere, ifade edilmesi gerekir ki 2009’dan sonraki “hızlı artışın” arka planında 2009 öncesi dönemde istihdamın ölçümünün kısmen sorunlu olması yatıyor olabilir. Fakat, durum her ne olursa olsun meselenin ana fikri aynı kalmaktadır: Düzeltilmiş istihdam serisinde “istihdamsız büyüme” kanıt bulma imkânı yok denecek kadar azdır.

Bu bağlamda, Şekil 11’de görüldüğü gibi, Türkiye ekonomisi 1988-2015 döneminde yaklaşık yüzde 185 oranında büyümüştür. Öte yandan, toplam “resmi” istihdam ise aynı süreçte ancak yüzde 50 düzeyinde artmıştır. Fakat düzeltilmiş toplam istihdama bakıldığında artışın yüzde 80 düzeyinde olduğu görülmektedir. Bu süreçte Türkiye’de kişi başına GSYH’nin yüzde 93 civarında arttığı görülmektedir. Eğer bu ölçüt bir verimlilik kıstası olarak alınırsa⁷, yüzde 185 artan GSYH ile resmi istatistiklere göre yüzde 50 artan istihdam düzeyi arasındaki o derin “boşluğu” kapatabilmek çok zor hale gelmektedir.

Şekil 11. 1988-2015 Yılları Arasında Resmi ve Düzeltilmiş İstihdam, GSYH ve Kişi Başı GSYH Verilerinin Toplam Büyümeleri (1988=100)



Kaynak: TÜİK ve yazarın kendi hesaplamaları. Şekilde görülen rakamlar 1988-2015 dönemindeki toplam büyüme oranlarını göstermektedir. Örneğin GSYH’nin sahip olduğu 185 değeri, 1988-2015 yılları arasında GSYH’nin yüzde 185 oranında büyüdüğü anlamına gelmektedir. İlgili dönemde, resmi istihdam yüzde 50, düzeltilmiş istihdam yüzde 80, kişi başı GSYH de yüzde 94 büyümüştür. Resmi İstihdam + Kişi Başı GSYH ibaresi her iki türün ilgili dönemdeki toplam büyümesini ifade etmektedir. Aynı durum, Düzeltilmiş İstihdam + Kişi Başı GSYH için de geçerlidir.

Öte yandan, düzeltilmiş istihdam serisine göre yüzde 80 düzeyinde artan toplam istihdam ile yüzde 93 düzeyinde artan verimlilik, yüzde 185 düzeyinde artan GSYH’yi açıklama noktasında resmi istatistiğe göre çok daha iyi bir noktadadır. Öyle ki resmi istihdam serisi penceresinden bakıldığında görülen derin boşluk düzeltilmiş istihdam serisi penceresinden bakıldığında büyük oranda ortadan kalkmaktadır.

⁷ Bu noktada kişi başı GSYH oldukça uygun bir verimlilik kıstası olabilir. Zira bu büyüklük hem çalışan hem de sermaye verimliliğini içerdiğinden “toplam” bir verimlilik kıstası olarak kullanılabilir.

5.2. Tarım Dışı Kesimde Çalışan Başına Verimlilik Bulmacası

Düzeltilmiş tarım dışı istihdam serisine bakıldığında buradaki “durağanlığın” resmi seriye göre daha az olduğu görülecektir. Zira 1990-2003 dönemindeki her yıl için daha düşük seviyede tahmin edilen tarım dışı istihdamda daha sonraki süreçte yaşanan her artış göreceli olarak daha büyük bir artış anlamına gelecektir. Şekil 12’de düzeltilmiş ve resmi tarım dışı verimlilik serileri görülmektedir.

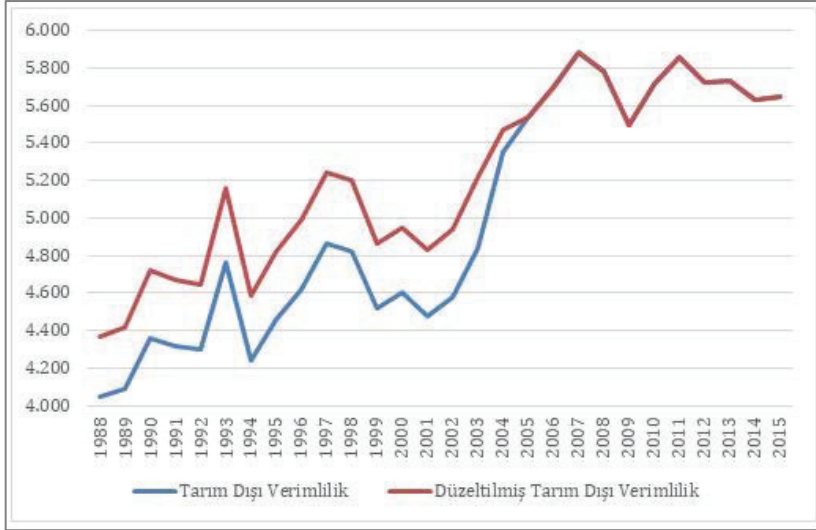
Verimlilik ölçütü olarak çalışan başına düşen GSYH verisi kullanılmıştır.⁸ Görüldüğü üzere çalışan başına GSYH (verimlilik) 1990’lar boyunca inişli çıkışlı bir grafik izlese de göreceli olarak “belirli bir klasmanda” kalmış, 1988-2003 yılları arasında ise 1998 fiyatlarıyla ortalama 4.494 TL olarak gerçekleşmiştir.

Çalışan verimliliği daha sonra hızlı bir şekilde yükselerek iki üç yıl içinde 5000 TL seviyesinin epey üzerine çıkmıştır. 2004-2015 döneminde ise çalışan başına verimlilik tam 5.673 TL olarak gerçekleşmiştir. Sadece iki üç yıl içinde verimliliğin bu kadar artmasına olanak olmadığı ortadadır. Böyle bir sonucun ortaya çıkmasının en temel sebebiyse bu makalede tekrar tekrar ifade edildiği üzere istihdam verilerinde yaşanan kırılmadır.

Bu minvalde, “düzeltilmiş” tarım dışı verimliliğe bakıldığında, 1990’lar ve 2000’ler arasındaki zıtlığın önemli ölçüde hafiflediği görülmektedir. Düzeltilmiş verilere göre, tarım dışı verimliliğin 1988-2003 dönemindeki ortalaması 4.854 TL olurken, 2004-2015 dönemindeki ortalaması 5.682 TL olarak gerçekleşmektedir. Böylece her iki dönem arasındaki zıtlık düzeltilmiş seride yüzde 35, yani yaklaşık üçte bir oranında ortadan kalkmaktadır.

⁸ Bu noktada “saat başına çalışan verimliliği” daha iyi bir ölçüt olabilirdi. Fakat bu veriden hareket etmek konuyu ziyadesiyle karmaşıklaştıracağından ve söz konusu dönemler arasında çalışma sürelerinde anlamlı bir değişim yaşanmadığı ve ayrıca bu konuda güvenilir uzun dönemli “hassas” istatistiklere sahip olmadığımız için burada “çalışan başına verimlilik” ölçütü kullanılmıştır.

Şekil 12. Düzeltilmiş ve Resmi Tarım Dışı Verimlilik Serileri (1998 Fiyatlarıyla)



Kaynak: TÜİK ve yazarın kendi hesaplamaları. Veriler 1998 fiyatlarıdır. Tarım dışı verimlilik tarım dışı çalışan kişi (istihdam) başına tarım dışı GSYH miktarını göstermektedir. Düzeltilmiş tarım dışı verimlilik endeksinde ise düzeltilmiş tarım dışı istihdam verileri kullanılmıştır.

Bu bağlamda, geri kalan üçte ikilik farkın da açıklanması gerekmektedir. Tarım dışı istihdamın da ayrıca 1990'lı yıllarda tarım istihdamına kıyasla aslında o kadar düşük olmayabileceği ve bunun ayrıca ikinci bir tür düzeltme gerektirdiği daha önce ifade edilmişti. Söz konusu geri kalan üçte ikilik farkın bir bölümünün Türkiye'de çalışan başına verimlilikteki gerçek bir artışa mal edilmesi gerektiği ortadadır. Zira Türkiye ekonomisi söz konusu süreçte önemli bir dönüşümden geçmiştir.

Fakat bu dönüşümün bu üçte ikilik fark kadar olmadığını da rahatlıkla söyleyebiliriz. İşte söz konusu üçte ikilik farkın hatırı sayılır bir kısmının tarım-tarım dışı istihdam arasındaki geçişkenlik noktasında istatistiksel ölçümde yaşanan sorunlardan dolayı ortaya çıktığı şeklindeki bir çıkarım oldukça mantıklı olacaktır. Bu önemli husus ayrıntılı bir şekilde incelenmeyi hak etmekle birlikte bu çalışmanın kapsamının dışında kalmaktadır.

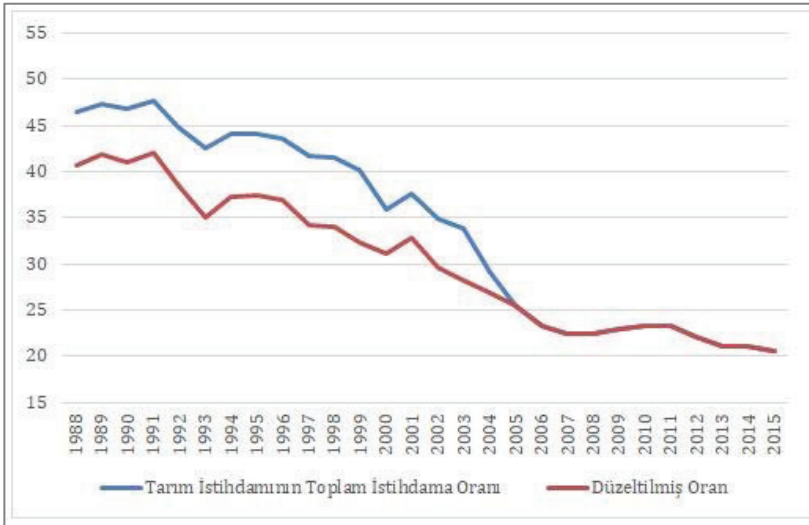
5.3. İşgücü İstatistiklerinde Yapılan Düzeltmelerin Tarım Boyutunda Sonucu ve Bir “Yapısal” Düzeltme Önerisi

Türkiye ekonomisi kuşkusuz 1988’den bu yana çok değişmiştir. Türkiye nüfusu bu süreçte neredeyse ikiye katlanırken GSYH neredeyse üçe katlanmıştır. Kişi başı GSYH da neredeyse iki katına çıkmıştır. Bugünün Türkiye’si 1988’dekinden çok ama çok farklıdır: Türkiye bugün çok daha kalabalık ve çok daha zengin bir ülke haline gelmiştir.

Bu süreçte Türkiye’de tarım sektörü de toplam ekonomi içindeki ağırlığını önemli ölçüde yitirmiş ve toplam istihdamda tarım istihdamının payı ciddi şekilde gerilemiştir. Bu durum da daha önce bahsedildiği gibi işgücü istatistiklerinin yapısal olarak “dönüşmesine” neden olmuştur. Fakat, Türkiye ekonomisinin nasıl bir dönüşümünden geçtiğini anlama yolunda önümüzde büyük bir engel durmaktadır. Bu da 2000’lerde yapılan revizyonlar ve metodolojik dönüşümler neticesinde 2004-05 öncesine sonrasını karşılaştırma yapma imkânının büyük ölçüde ortadan kalkmasıdır.

Bu açıdan, toplam istihdamda tarım istihdamının payı verisini mevcut haliyle kabul etmenin bir imkânının olmadığı ortadadır. Bu çalışma kapsamında tarım ve tarım dışı istihdam verilerinde önemli düzeyde bir düzeltme gerçekleştirilmiştir. Bu durum da doğal olarak tarım istihdamının toplam istihdam içindeki payını etkilemiştir. İşte Şekil 13’te tarım istihdamının toplam istihdam içindeki hem resmi hem de düzeltilmiş payları görülmektedir.

Şekil 13. Tarım İstihdamının Toplam İstihdama Oranı



Kaynak: TÜİK ve yazarın kendi hesaplamaları. Düzeltilmiş oran, düzeltilmiş tarım istihdamının düzeltilmiş toplam istihdama bölünmesiyle bulunmuştur.

Daha önce ifade edildiği gibi, resmi istatistiklere göre, tarım istihdamının toplam istihdama oranının 2000’lerin başında keskin bir şekilde düşmesi oldukça şüpheli görünmektedir. Zira 1999’da 40.2 olan bu oranın sadece 7 yıl içinde (2006 itibariyle) yüzde 23.3’e düşmesi kuşkusuz çok ciddi bir toplumsal ve ekonomik dönüşüm anlamına gelirdi. Böyle bir şeyin yaşanmadığını çok iyi biliyoruz. Bu çalışma kapsamındaki ilk makalede birçok defalar gösterildiği üzere, bu oransal dip yapmanın temelinde gerçekte yaşananlar değil, istatistiksel anomaliler bulunmaktadır.

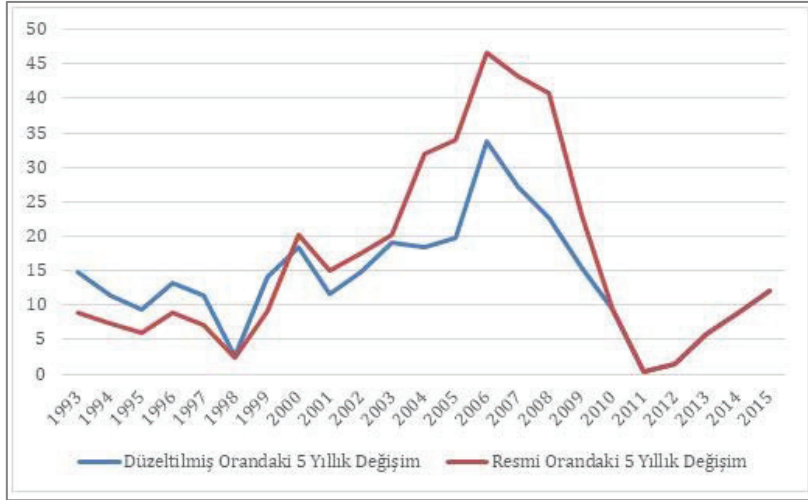
Bu makale kapsamında “düzeltilen” istihdam verileri kullanıldığında “resmin” de epey normalleştiği görülmektedir. Örneğin, düzeltilmiş işgücü serileri ışığında 1999’da tarım istihdamının genel istihdam içindeki payı yüzde 40.2 değil, sadece yüzde 32.4 olarak hesap edilmiştir. Bu durumda 7 yıl içinde tarım istihdamının oranında görülen yüzde 53’lük “resmi” daralma, düzeltilmiş oranda yüzde 32’ye kadar gerilemektedir.

Düzeltilmiş verilerde durumun “epey normalleştiği” görülmekle birlikte yine de yeterince iyileşmenin sağlanmadığını söyleyebiliriz. Zira dönüşümün boyutu düzeltilmiş serilerde azalmış olsa da, yine de mevcut ekonomik ve toplumsal verilerle açıklanamayacak düzeydedir.

Şekil 14’te tarım istihdamının toplam istihdama oranının hem resmi hem de düzeltilmiş veriler boyutunda değişimi gözler önüne serilmeye çalışılmıştır. Her yıl için görülen rakam, son 5 yıldaki değişimi göstermektedir. Görüldüğü üzere, orandaki değişim 1990’lar boyunca ve 2010’lardan itibaren makul düzeylerde gerçekleşmiştir.

Fakat, 2000’lerin başında orandaki değişim inanılmaz boyutlara ulaşmıştır. Şöyle ki, resmi istatistiklere göre 2006 yılı itibariyle tarım istihdamının toplam istihdama oranı 2001 yılına kıyasla yüzde 45.6 azalmıştır. Bu “çok hızlı” dönüşüm, düzeltilmiş serilerin kullanılması durumunda “hafiflemekle birlikte” ancak yüzde 33.2’ye düşmektedir.

Şu halde, ilgili dönemde tarım istihdamında görülen “hızlı” azalma ve aynı dönemde tarım dışı istihdamın resmi istatistiklere göre yerinde sayması böyle bir durumun ortaya çıkmasına zemin hazırlamıştır denilebilir. Şu durumda üzerinde durulması gereken önemli bir nokta da tarım dışı istihdamın durumudur. Daha önce ifade edildiği üzere 2000’lerin başında tarım dışı istihdamda görülen “durgunluk” gerçekte yaşananları yansıtmaktan ziyade istatistiksel bir anomali gibi durmaktadır.

Şekil 14. Tarım İstihdamının Toplam İstihdama Oranındaki Son Beş Yıllık Değişimler

Kaynak: TÜİK ve yazarın kendi hesaplamaları. 5 yıllık değişim ile ilgili orandaki (düzeltilmiş veya resmi) son 5 yılda yaşanan değişimi göstermektedir. Yani 2009 yılı için hesaplanan oran, tarım istihdamının toplam istihdama oranında 2004-2009 yılları arasında yaşanan değişimin boyutunu göstermektedir. Bu yıl için görülen 15.4 rakamı, düzeltilmiş verilere göre tarım istihdamının toplam istihdama oranının 2009 yılı itibariyle son 5 yılda yüzde 15.4 azaldığını göstermektedir.

Şu halde, eldeki verilerden hareketle bu konuda direkt bir istatistiksel düzeltme yapamasa da şunu rahatlıkla söyleyebiliriz: Muhtemeldir ki 1990’lı yıllarda tarım dışı istihdam olduğundan fazla tahmin edilmiştir. Aynı durum daha büyük ölçekte tarım istihdamı için de geçerlidir. İstatistiksel ölçmenin zaman içinde daha sağlıklı hale geldiği varsayımında bulunursak, ki görünen de bu şekildedir, o zaman tarım istihdamında zaman içinde görülen “muazzam” daralmayı ve tarım dışı istihdamda görülen “ataleti” bu şekilde açıklamak oldukça mantıklı olmaktadır.

5.4. Kır-Kent Ayrımından Kazanılabilir Anlayışlar ve “Tarım İşgücüne Katılma Oranı”

Bu çalışmada işgücü istatistikleri çeşitli açılardan düzeltmelere tabi tutulurken, işgücüne katılma oranı gibi önemli bir büyüklüğe dair herhangi bir düzeltme yapılamamıştır. Bunun temel sebebi ise eldeki verilerden hareketle “tarım işgücü” veya “tarım istihdamı” gibi alt işgücü verileri türetilirken, “tarım nüfusu” diye bir veri türetmek mümkün olmadığından “tarım işgücüne katılım oranı” verisi oluşturulamamasıdır. Fakat istatistiksel ölçüm yapılırken tarım istihdamı ile tarım dışı istihdam *filen* oldukça farklı şekillerde değerlendirilmektedir.

Bu durum direkt yansımaları “tarım işsizlik oranlarının” geçmişte ve bugün oldukça düşük seviyelerde tahmin edilmesinde bulmuştur. Tarım işsizlik oranı 1990’larda yüzde 0.5-0.6 civarında ölçülürken 2000’lerde ancak yüzde 1.1-1.2 seviyesinde ölçülmüştür. Buna paralel olarak tarım işgücüne katılım oranının da oldukça yüksek tahmin edileceği çıkarımında rahatlıkla bulunabiliriz. Zira tarım işiyle iştigal etmekte olan nüfusu direkt olarak işgücünde varsayıp bu kütlede de yine çok büyük kısmını istihdamda varsaymak belirli bir hikâyeye karşılık gelmektedir ve bu hikâyenin görünen tarafı (tarım işsizlik oranı), görünmeyen tarafına (tarım işgücüne katılım oranı) belirgin bir şekilde işaret etmektedir.

Peki, durumun gerçekten böyle olduğuna dönük bir işaret bulabilir miyiz? Bu soruya evet cevabını verebiliriz. Kır-kent ayrımı bizim için tam olmasa da anlamlı bir bilgi kaynağı olabilir. Zira kent nüfusunda “tarım işgücünün” veya “tarım istihdamının” payı, kırsal nüfustakinden çok daha az olacaktır. Şu halde, kent nüfusuna dönük işgücü istatistikleriyle kır nüfusuna dönük olanlar arasındaki anlamlı farklılıklar tarım işgücünü ile tarım dışı işgücünü arasındaki “ölçülen” yapısal farklılıklara dair bize bir fikir verecektir.

Fakat belirtmek gerekir ki kır nüfusu sadece tarım işgücünden oluşmadığı gibi kent nüfusu da sadece tarım dışı nüfustan oluşmaz. Yani kır-kent ayrımında işgücü istatistiklerine bakarak tarım ve tarım dışı işgücü hakkında net sayısal düzeltmeler yapamayız. Yapabileceğimiz ancak bu konuda temel bir anlayış kazanmaktır.

Bilindiği gibi, TÜİK artık işgücü istatistiklerinde kır-kent ayrımına yer vermemekle birlikte, 1988-2013 yılları arasında, yine her ne kadar metodolojik değişikliklerle önemli ölçüde parçalı hale gelse de, işgücü istatistiklerinde kır-kent ayrımına yer vermiştir.

Tablo 1’de kır-kent boyutunda seçilmiş işgücü istatistikleri dönemsel olarak gösterilmiştir. Bu tablo tek başına oldukça “açıklayıcı” bir yapıya sahiptir. Şöyle ki, tarımsal işgücünün yoğun olarak bulunduğu kırdaki işgücüne katılma oranı kente kıyasla her dönemde önemli ölçüde daha fazladır. Örneğin, 1988-99 döneminde kırdaki işgücüne katılma oranı yüzde 65.8 olarak gerçekleşirken kentte sadece yüzde 45.9 olmuştur. Öte taraftan, işgücüne katılma oranı kırdaki zamanla önemli oranda azalmış, 2005-13 döneminde yüzde 52.6’ya kadar gerilemiştir. Fakat, kentte işgücüne katılma oranı neredeyse yerinde saymıştır.

İkinci olarak, kır işsizlik oranı kent işsizlik oranının bütün dönemlerde ciddi şekilde altında kalmıştır. Örneğin, 2005-13 döneminde kır işsizlik oranı yüzde 6.7 olurken kent işsizlik oranı bunun neredeyse iki katı olarak gerçekleşerek yüzde 12.9 olmuştur.

Üçüncü olarak, tarım dışı işsizlik oranı kırdaki genel işsizlik oranının çok üstünde gerçekleşirken, kentte aradaki fark çok az olmuştur. Ayrıca, gerek genel gerekse de tarım dışı işsizlik oranında dönemler arasında önemli farklılıklar görülmemektedir.

Dördüncü ve son olarak, 15+ yaş nüfus kırdan artarak bir yana azalırken, kentte inanılmaz bir hızla artmıştır. 15+ yaş toplam nüfusunun ciddi şekilde arttığı son 20-30 yıllık süreçte kırdaki 15+ yaş nüfusun artarak bir yana gerilemesi kırdan kente önemli düzeyde bir geçişin olduğunu göstermektedir. Bu bağlamda kent 15+ yaş nüfustaki muazzam artışın kaynağı da hem nüfus artışı hem de kırdan kente göç olmuştur.⁹

Tablo 1. Kır-Kent Boyutunda Seçilmiş İşgücü İstatistikleri

Boyut	KIR			KENT		
	1988-99	2000-04	2005-13	1988-99	2000-04	2005-13
İşgücüne Katılma Oranı	65.8	57.4	52.6	45.9	44.1	46.3
İşsizlik Oranı	4.6	5.4	6.7	11.7	12.4	12.9
Tarım Dışı İşsizlik Oranı	15.4	14.6	14.5	12.1	12.8	13.2
15+ Yaş Nüfus	17.4	18.9	15.7	22.2	29.1	36.2

Kaynak: TÜİK. Her veri, ilgili dönemin ortalamasını yansıtmaktadır. Söz gelimi, işgücüne katılma oranı kırdan 1988-1999 döneminde ortalama olarak 65.8 olarak gerçekleşmiştir.

Bütün bu hususlar bir araya getirildiğinde ortaya şöyle bir manzara çıkmaktadır: Tarım işgücü çok büyük oranda kırsal kesimde bulunmaktadır ve Türkiye ekonomisi dönüştükçe tarım işgücünün seviyesi hem mutlak hem de göreceli olarak azalmaktadır. Tarım sektöründe işgücüne katılımın tarım dışı sektörlerle kıyasla fiilen çok daha yüksek çıkması sonucunda, tarımın kırdaki ağırlığı azaldıkça işgücüne katılım oranı da hızla düşmektedir.

Kentte işgücüne katılım oranında herhangi bir azalma olmaması da kentte tarım işgücünün önemli bir ağırlığının olmamasıyla ilişkilidir. Yine, tarım işgücünün çok büyük oranda istihdamda kabul edilmesinin doğal bir sonucu olarak, kırdan işsizlik oranı kent işsizlik oranına göre çok daha az gerçekleşmiştir.

Kır-kent ayırımından anlaşılabilir üzere, tarım sektöründe işgücüne katılma oranı da tarım dışı sektörlerle kıyasla çok daha yüksek ölçülmektedir. Yine, tarım sektöründe işsizlik oranlarının da çok düşük ölçüldüğü ortadadır. Bütün bunları bir araya getirdiğimizde ise şunu görürüz: Kırsal kesimde yaşayan insanların -oranı giderek azalmakla birlikte- önemli bir kesimi tarım işgücünde değerlendirilmekte, yine bunların da *neredeyse tamamı* istihdamda görülmektedir.

⁹ Bununla birlikte unutulmaması gerekir ki kır nüfusundaki azalmanın hatırı sayılır bir kısmı çok yüksek ihtimalle 2007'de yeni nüfus projeksiyonuna geçilmesiyle birlikte tarım işgücünde önemli düzeyde bir kesinti yapılmasına paralel olarak kır nüfusunda da kesinti yapılmış olmasından kaynaklanmaktadır. Fakat bu etkinin boyutu düşünüldüğünde, kır nüfusunun yüksek ihtimalle mutlak olarak azalmakta olduğu söylenebilir. Öte yandan, kır nüfusunun göreceli olarak azalmakta olduğu da kesindir.

Öte yandan, kırdan kente geçiş ve tarım sektöründen tarım dışı sektörlere kayışla birlikte kırdan işgücüne katılma oranı hızla düşerken işsizlik oranı da yükselişe geçmiştir. Öte yandan, kentte bütün bu dinamiklerin hiçbirisi yaşanmamıştır. İşgücüne katılma oranında ciddi bir değişiklik görülmediği gibi, ne tarım dışı ne de genel işsizlik oranında önemli bir değişiklik yoktur. Bununla birlikte 15+ yaş nüfusun çok ciddi şekilde artmasıyla birlikte istihdamda da çok ciddi bir artış sağlanmıştır.

Sonuç olarak, denilebilir ki tarım kesiminde işsizlik oranının çok düşük tahmin edilmesine paralel olarak, tarım kesiminde işgücüne katılım oranı da oldukça yüksek tahmin edilmektedir. Bu durum da Türkiye’de işgücü piyasası dönüştükçe yansımaları gerek işsizlik oranında gerekse de işgücüne katılım oranında bulmaktadır.

5.5. İşgücü İstatistiklerinde “Teknik Düzeltmenin” Yanı Sıra “Yapısal Düzeltme” Gerekliği

Bu çalışma kapsamında gerçekleştirilen “teknik” düzeltmelerin yanı sıra, tarım ve tarım dışı boyutunda işgücü istatistiklerinde ayrıca bir “yapısal” düzeltmenin yapılması gerekmektedir. Bu düzeltmenin yapılması iki açıdan önemlidir.

Birincisi, yapılan düzeltmelerle birlikte tarım istihdamının toplam istihdamdaki payı 1988-99 döneminde resmi olan orandan ortalama yüzde 6.6 puan daha az çıkmaktadır. Bu dönemde resmi oran ortalama yüzde 44.2 iken “düzeltilmiş oran” sadece yüzde 37.6’dır. Bu da oldukça ciddi bir düzeltmedir. İkincisi, tarım istihdamı ve işgücü yapısal ve “ölçümsel” olarak tarım dışı istihdam ve işgücünden önemli ölçüde ayrılmaktadır. Daha önce ve bir önceki bölümde geniş bir şekilde bahsedildiği üzere tarım istihdamından ve işgücünden kast edilen şey tarım dışındakinden oldukça farklıdır.

Bu minvalde, tarımsal işgücüne katılım tarım dışına kıyasla çok daha yüksek “tahmin edilirken”, tarım işgücü ile istihdamı arasındaki makas da tarım dışına göre çok dardır. Başka bir deyişle, tarım dışı işsizlik oranı yüzde 10’ların üzerinde tahmin edilirken, tarım işsizlik oranı yüzde 0.5 veya 1 düzeylerinde tahmin edilmektedir. Bu açıdan, tarım istihdamının oransal olarak olduğundan çok daha fazla tahmin edilmesi işsizlik oranı rakamını da ciddi ölçüde çarpıtmaktadır. Bu açıdan, en temel verilere dayanmasa da, yani mikro verisel bir tabana sahip olmasa da, söz konusu düzeltilmiş oran yardımıyla işgücü istatistiklerini ayrıca “düzeltmek” mümkündür. Bu “yapısal düzeltme” oldukça keyfi varsayımlara dayanmak zorunda olsa da Türkiye’de işgücünün gerçek seyrinin ortaya çıkarılabilmesi noktasında önemlidir.

5.6. “Değiştirilmiş” İşgücü İstatistiklerinden Hareketle “Değiştirilmiş İşsizlik Oranının” Hesaplanmasında Karşılaşılan Problem

Bu makalede işgücü ve istihdam verilerinde önemli düzeltmeler gerçekleştirilmiştir. Bu düzeltmeler neticesinde işgücüne katılma oranı da önemli düzeyde güncellenmiştir. Fakat bu değiştirilmiş verilerden hareketle bir “değiştirilmiş işsizlik oranı” raporlanmamıştır. Zira, bu çalışma kapsamında yapılan düzeltmelerin doğası buna izin vermemektedir. Bu durumun iki temel sebebi bulunmaktadır. İlk olarak, bu çalışma kapsamında yapılan düzeltmeler “genel” niteliktedir ve başlangıç koşullarına karşı hassasiyet göstermektedir. Şöyle ki, 1988-2003 dönemi için yapılan düzeltmede, tarım dışı işgücü “ağırlığınca” 1.593 milyonluk bir kesintiye tabi tutulurken, tarım dışı istihdam “ağırlığınca” 1.044 milyonluk bir kesintiye tabi tutulmuştur.

Bu durum da aradaki farkın (0.549 milyon) 1988-2003 döneminde “ağırlığınca” işsiz sayısından çıkarılması anlamına gelmektedir. İşsizlik oranının yüzde 10’lar seviyesinin hiçbir şekilde üstüne çıkmadığı bu süreçte, bu düzeltme tablosu kaçınılmaz bir şekilde tarım dışı işsizlik oranını *tüm yıllar için* aşağı çekecektir. Vurgulanması gerekir ki bu durum *gerçekte ne yaşandığından bağımsız bir şekilde* yapılan düzeltmelerin doğası gereği ortaya çıkmaktadır. Buna benzer bir durum tarım işsizlik oranında da karşımıza çıkmaktadır.

İkinci olarak, doğası gereği işgücü ve istihdam rakamları işsiz rakamlarından çok daha büyüktür. Bu açıdan, işgücü ve istihdamın tahmini noktasında yapılacak yüzde 5’lik bir hatanın –ki bu oldukça iyi bir orandır- dahi işsizlik rakamındaki yansımaları oldukça ciddi boyutlarda olacaktır. Bu açıdan, söz konusu düzeltilmiş istihdam ve işgücü istatistikleri kendi içinde değerlendirilmeli, birbirleriyle karşılaştırılmamalıdır. Zira, eldeki veriler ve düzeltmeler ışığında 2004-05 öncesi dönemde “gerçek işsizlik oranı aslında neydi” sorusuna anlamlı bir cevap verebilmek pek olası değildir.

6. Sonuç

Bu makalede 2000’li yıllarda önemli revizyonlar ve metodolojik değişiklikler yaşayan işgücü istatistikleri geriye doğru düzeltilmeye çalışılmış, böylece işgücü istatistiklerinde 2000’li yıllarda yaşanmış olan kırılma ortadan kaldırılmaya çalışılmıştır. Bunun yanı sıra, hızla yapıyı değiştiren Türkiye ekonomisinde tarım ve tarım dışı ayrımının işgücü istatistikleri üzerindeki etkisi de vurgulanmıştır. Yapılan düzeltmelerle birlikte de ortaya çok daha bütüncül işgücü serileri çıkmıştır. Böylece işgücü istatistiklerinde 1990’lar ile 2000’leri daha iyi şartlarda karşılaştırma olanağına sahip olunmuştur.

Bu makale kapsamında yapılan düzeltmeler ışığında "yeni işgücü istatistiklerine" bakıldığında ortaya resmi işgücü istatistiklerinin anlattığından çok daha farklı bir hikâye çıkmaktadır. Öncelikli olarak, yapılan düzeltmelerin büyük kısmı tarım kesiminde gerçekleştiğinden, resmi ve düzeltilmiş işgücü istatistikleri arasındaki en büyük fark da bu kesimdedir. İkinci olarak, düzeltilmiş işgücü istatistikleri ışığından bakıldığında 2000'li yıllarda popüler hale gelen "istihdamsız büyüme" söylencesinin çok büyük oranda bir yanılsama olduğu net bir şekilde görülmektedir. Üçüncü olarak, yapılan metodolojik değişikliklerden ve revizyonlardan bağımsız olarak, dönüşmekte olan Türkiye ekonomisinde tarımın ağırlığının giderek azalması ve şehirleşmenin giderek artması işgücü istatistiklerinin tarihsel seyrini izlemeyi zorlaştırmaktadır. Zira, metodolojik nedenlerden ötürü tarım işgücü tarım dışı işgücünden çok daha yüksek "hesap edilmekte", tarım işsizlik oranı da tarım dışı işsizlik oranına kıyasla çok daha düşük "çıkılmaktadır." Bu açıdan, yapılacak işgücü analizlerinde bu noktanın hesaba katılması gerekmektedir.

Sonuç olarak, Türkiye'de işgücünün genel durumu ve tarihsel seyri hakkında anlamlı bir fikir sahibi olmak istiyorsak mevcut işgücü istatistiklerini "olduğu gibi" kullanmaktan çok daha fazlasını yapmak zorundayız. İki makaleden oluşan bu çalışma işte bu yönde bir motivasyonla ortaya çıkmıştır. Bu çalışma kapsamında ortaya çıkarılan ve "ekler" kısmında yer alan düzeltilmiş istatistikler eldeki veriler ışığında ancak birer tahmin olmakla birlikte işgücü istatistiklerinin tarihi seyrinin anlaşılması noktasında bir ilk adım niteliğindedir. Bundan sonraki süreçte bu yönde gerçekleştirilecek çalışmalar bu önemli konuyu aydınlatma noktasında önemli birer yere sahip olacaklardır.

Kaynakça

- AKÇAROĞLU, Alparslan; (2010), "Employment, Economic Growth and Labor Market Performance: The Case of Turkey", *Ekonomik Yaklaşım*, 21(77), pp. 101-114.
- ALTUNTEPE, Nihat ve Tuğba Güner; (2013), "Türkiye'de İstihdam-Büyüme İlişkisinin Analizi (1988-2011)", *Uluslararası Alanya İşletme Fakültesi Dergisi*, 5(1), ss. 73-84.
- ARI, Ayşe; (2016), "Türkiye'deki Ekonomik Büyüme ve İşsizlik İlişkisinin Analizi: Yeni Bir Eşbütünlüşme Testi", *Siyaset, Ekonomi ve Yönetim Araştırmaları Dergisi*, 4(2), ss. 57-67.
- AY, Sema; (2012), "Türkiye'de İşsizliğin Nedenleri: İstihdam Politikaları Üzerine Bir Değerlendirme", *Yönetim ve Ekonomi: Celal Bayar Üniversitesi İktisadi ve İdari Bilimler Fakültesi Dergisi*, 19(2), ss. 321-341.
- AYDEMİR, Cahit; (2013), "Türkiye'de İşgücü Yapısı, İşsizlik ve Kırsal Alan", *Atatürk Üniversitesi İktisadi ve İdari Bilimler Dergisi*, 27(1), ss. 115-138.
- BARIŞIK, Salih, E. İsmail Çevik ve Nüket Kırıcı Çevik; (2010), "Türkiye'de Okun Yasası, Asimetri İlişkisi ve İstihdam Yaratmayan Büyüme: Markov-Switching Yaklaşımı", *Maliye Dergisi*, 159(2), ss. 88-102.

- BHORAT, Haroon ve Morne Oosthuizen; (2008), "Employment Shifts and The 'Jobless Growth' Debate", Andree Kraak ve Karen Press (Ed.), Human Resources Development Review, HSRC Press, South Africa, ss. 50-68.
- ÇAŞKURLU, Eren; (2014), "İstihdamsız Büyüme (İstihdamsız İyileşme) Sorununa Karşı Kamusal Politikalar ve Önemi: Türkiye Açısından Bir Değerlendirme", *Amme İdaresi Dergisi*, 47(2), ss. 43-76.
- DEMİRBAŞ, Erkan and M. Veysel Kaya; (2015), "Impact of GDP Growth on Unemployment During The Expansion Periods: A Study on Okun's Law for Turkey", *Dumlupınar Üniversitesi Sosyal Bilimler Dergisi*, (46), pp. 84-95.
- ERTUĞRUL, Hasan Murat ve Ayhan Uçak; (2013), "Ekonomik Büyüme İstihdam İlişkisi: Türkiye için Dinamik Bir Uygulama", *International Journal of Human Sciences*, 10(1), ss. 661-675.
- FEI, John C. H. ve Gustav Ranis; (1964), *Development of The Labor Surplus Economy: Theory and Policy*, Irwin.
- GÜRSEL, Seyfettin ve Barış Soybilgen; (2013), "Turkey Is On The Brink Of Middle Income Trap", *Betam Research Brief*, 13(154).
- KESİCİ, Mehmet Rauf; (2010), "Türkiye Ekonomisinin Yüksek Büyüme Evresinde İstihdam ve İşsizlik", *İş, Güç, Endüstri İlişkileri ve İnsan Kaynakları Dergisi*, 2(3), ss. 7-26.
- KHEMRAJ, Tarron, Jeff Madrick ve Willi Semmler; (2006), "Okun's Law and Jobless Growth", *SCEPA Policy Note Series*, no. 3.
- KORKMAZ, Suna ve Metehan Yılgör; (2010), "2001 Krizinden Sonra Türkiye'de Büyüme ve İstihdam Arasındaki İlişki", *Yönetim ve Ekonomi Araştırmaları Dergisi*, 8(14), ss. 169-176.
- LEWIS, W. Arthur; (1954), "Economic Development with Unlimited Supplies of Labour", *The Manchester School*, 22(2), ss. 139-191.
- MIHÇI, Sevinç ve Emre Atılgan; (2010), "İşsizlik ve Büyüme: Türkiye Ekonomisi için Okun Katsayıları", *İktisat İşletme ve Finans*, 25(296), ss. 33-54.
- MURATOĞLU, Yusuf; (2011), "Büyüme ve İstihdam Arasındaki İlişki: Türkiye Örneği", *International Conference On Eurasian Economies, Bishkek-Kyrgyzstan*.
- OKUN, Arthur M.; (1963), *Potential GNP: Its Measurement and Significance*, Yale University, New Haven.
- ONARAN, Ozlem; (2008), "Jobless Growth in the Central and East European Countries: a Country-Specific Panel Data Analysis of the Manufacturing Industry", *Eastern European Economics*, 46(4), ss. 90-115.
- ÖZDEMİR, Bilge Kağan ve Selim Yıldırım; (2013), "Türkiye'de Ekonomik Büyüme Ve İstihdam Arasındaki Nedensellik İlişkinin Analizi: Özçıkırmalı Dalgacık Yaklaşımı", *Dumlupınar Üniversitesi Sosyal Bilimler Dergisi*, (38), ss. 97-116.
- ROBINSON, Warren C.; (1969), "Types of Disguised Rural Unemployment and Some Policy Implications", *Oxford Economic Papers*, 21(3), ss. 373-386.
- ŞAHİN, Afşin, Aysit Tansel ve M. Hakan Berument; (2014), "Output-Employment Relationship Across Employment Status: Evidence From Turkey", *Macroeconomics and Finance in Emerging Market Economies*, 7(1), pp. 99-121.

- TAKIM, Abdullah; (2010), "Türkiye'de Ekonomik Büyüme ile İşsizlik Arasındaki İlişki: Granger Nedensellik Testi", *Dumlupınar Üniversitesi Sosyal Bilimler Dergisi*, (27), ss. 315-324.
- TATLIYER, Mevlüt; (2017), "Metodolojik Dönüşümler ve Revizyonlar Işığında İşgücü İstatistikleri: İşgücü İstatistiklerini Yeniden Düşünmek", *Atatürk Üniversitesi Sosyal Bilimler Enstitüsü Dergisi*, 21(3), ss. 1181-1208.
- TİMUR, Caner ve Zehra Doğan; (2015), "İstihdam Yaratmayan Büyüme: Türkiye Analizi", *Ardahan Üniversitesi İktisadi ve İdari Bilimler Fakültesi Dergisi*, (2), ss. 231-247.
- UMUT, Gökhan; (2012), "2001 Sonrasında Türkiye Ekonomisinde Büyüme ve İstihdam: Türkiye'deki İşsizliğin Dinamikleri", *İnsan & Toplum Dergisi*, 1(2), ss. 111-133.
- URAS, ÖMÜR; (2016), "Türkiye Ekonomisindeki İstihdamsız Büyümenin Ekonometrik Analizi", *Ekonometri ve İstatistik Dergisi*, (24), SS. 94-108.
- UYSAL, Doğan ve Volkan Alptekin; (2009), "Türkiye Ekonomisinde Büyüme-İşsizlik İlişkisinin Var Modeli Yardımıyla Sınanması (1980-2007)", *Dumlupınar Üniversitesi, Sosyal Bilimler Dergisi*, (25), ss. 69-78.

EKLER

Tablo E1. Resmi ve Düzeltilmiş Nüfus ve İşgücü Serileri (Bin Kişi)

Yıl	Resmi 15+ Yaş Nüfus	Düz. 15+ Yaş Nüfus	Resmi İşgücü	Düzeltilmiş İşgücü	Resmi İstihdam	Düzeltilmiş İstihdam
1988	33.746	32.240	19.391	16.080	17.755	14.817
1989	34.315	32.783	19.931	16.564	18.222	15.234
1990	35.601	34.012	20.150	16.657	18.539	15.439
1991	36.869	35.223	21.010	17.393	19.288	16.078
1992	37.984	36.288	21.264	17.537	19.459	16.152
1993	38.957	37.218	20.314	16.492	18.500	15.108
1994	40.038	38.251	21.877	17.948	20.006	16.520
1995	41.176	39.338	22.286	18.246	20.586	17.001
1996	42.243	40.357	22.697	18.552	21.194	17.516
1997	43.299	41.366	22.755	18.507	21.204	17.434
1998	44.295	42.318	23.385	19.039	21.779	17.922
1999	45.311	43.288	23.878	19.432	22.048	18.103
2000	46.211	44.149	23.078	19.592	21.581	18.644
2001	47.158	45.053	23.491	19.934	21.524	18.527
2002	48.041	45.897	23.818	20.194	21.354	18.301
2003	48.912	46.729	23.640	19.950	21.147	18.038
2004	47.544	47.544	22.016	20.561	19.632	18.645
2005	48.356	48.356	21.691	21.691	19.633	19.633
2006	49.275	49.275	21.913	21.913	19.933	19.933
2007	50.177	50.177	22.253	22.253	20.209	20.209
2008	50.982	50.982	22.899	22.899	20.604	20.604
2009	51.833	51.833	23.710	23.710	20.615	20.615
2010	52.904	52.904	24.594	24.594	21.858	21.858
2011	53.985	53.985	25.594	25.594	23.266	23.266
2012	54.961	54.961	26.141	26.141	23.937	23.937
2013	55.982	55.982	27.046	27.046	24.601	24.601
2014	56.986	56.986	28.786	28.786	25.933	25.933
2015	57.854	57.854	29.678	29.678	26.621	26.621

Kaynak: TÜİK ve yazarın kendi hesaplamaları. Resmi işgücü verileri 2014 revizyonu sonrasındaki en güncel verileri yansıtmaktadır. Düzeltilmiş işgücü serileri de 2014 revizyonu baz alınarak yapılan düzeltmeler neticesinde ortaya çıkan serileri göstermektedir. Ekteki diğer tablolar için de aynı durum geçerlidir.

Tablo E2. Resmi ve Düzeltilmiş İşgücü Serileri (Bin Kişi)

Yıl	Resmi Tarım İşgücü	Düzeltilmiş Tarım İşgücü	Resmi Tarım Dışı İşgücü	Düzeltilmiş Tarım Dışı İşgücü
1988	8.287	6.056	11.104	10.024
1989	8.735	6.467	11.195	10.097
1990	8.767	6.414	11.383	10.243
1991	9.266	6.829	11.744	10.564
1992	8.771	6.260	12.493	11.277
1993	7.908	5.333	12.406	11.159
1994	8.847	6.200	13.030	11.748
1995	9.214	6.492	13.072	11.754
1996	9.306	6.513	13.391	12.038
1997	8.874	6.011	13.881	12.495
1998	9.073	6.145	14.312	12.894
1999	8.895	5.900	14.982	13.532
2000	7.847	5.840	15.231	13.752
2001	8.154	6.106	15.337	13.827
2002	7.565	5.479	16.253	14.715
2003	7.420	5.296	16.220	14.655
2004	5.794	4.946	16.222	15.615
2005	5.069	5.069	16.622	16.622
2006	4.718	4.718	17.195	17.195
2007	4.615	4.615	17.637	17.637
2008	4.680	4.680	18.219	18.219
2009	4.835	4.835	18.874	18.874
2010	5.164	5.164	19.430	19.430
2011	5.476	5.476	20.118	20.118
2012	5.362	5.362	20.779	20.779
2013	5.266	5.266	21.781	21.781
2014	5.533	5.533	23.253	23.253
2015	5.548	5.548	24.130	24.130

Kaynak: TÜİK ve yazarın kendi hesaplamaları.

Tablo E3. Resmi ve Düzeltilmiş İstihdam Serileri (Bin Kişi)

Yıl	Resmi Tarım İstihdamı	Düzeltilmiş Tarım İstihdamı	Resmi Tarım Dışı İstihdam	Düzeltilmiş Tarım Dışı İstihdam
1988	8.249	6.019	9.506	8.798
1989	8.639	6.371	9.583	8.863
1990	8.691	6.338	9.848	9.101
1991	9.212	6.775	10.076	9.303
1992	8.718	6.208	10.741	9.944
1993	7.862	5.287	10.638	9.821
1994	8.813	6.167	11.194	10.354
1995	9.080	6.359	11.506	10.642
1996	9.259	6.468	11.935	11.049
1997	8.837	5.976	12.367	11.459
1998	9.039	6.112	12.740	11.810
1999	8.856	5.861	13.193	12.242
2000	7.770	5.802	13.811	12.842
2001	8.089	6.081	13.435	12.446
2002	7.458	5.412	13.896	12.888
2003	7.165	5.082	13.982	12.956
2004	5.713	5.015	13.919	13.630
2005	5.014	5.014	14.619	14.619
2006	4.653	4.653	15.280	15.280
2007	4.546	4.546	15.663	15.663
2008	4.621	4.621	15.983	15.983
2009	4.752	4.752	15.863	15.863
2010	5.084	5.084	16.774	16.774
2011	5.412	5.412	17.854	17.854
2012	5.301	5.301	18.636	18.636
2013	5.204	5.204	19.397	19.397
2014	5.470	5.470	20.463	20.463
2015	5.483	5.483	21.138	21.138

Kaynak: TÜİK ve yazarın kendi hesaplamaları.

