

EBRÛ SANATI VE BİR RİTÜEL DENEYİMİ OLARAK EBRÛ YAPIMI

Dr. Öğr. Üyesi Can Ceylân*

ÖZET

Son dönemde öne çıkan klâsik sanat dallarından biri olan ebrû, ilgi gören bir sanat olmasının yanında, bu sanatı gerçekleştiren kişiler açısından da önemli özellikler taşımaktadır. Ebrû'ya ilgi gösterenler, bu sanata gerek bireysel gerekse sosyal bir faaliyet olarak bakmaktadırlar. Bireysel açıdan hem popüler hem de klâsik bir sanat olmasının etkisi olduğu söylenebilir. Ancak ebrû ile ilgilenmenin, ebrûyu bir uğraş, hobi ya da profesyonel iş olarak görmenin sosyal birliktelik açısından birçok sebep ve sonucu vardır.

Ebrûyu, ilgisinin tek başına olduğu tekne başı ortamının ötesinde, sosyal antropolojik açıdan tekrarlanan ve paylaşılan bir faaliyet olarak ele aldığımızda, ebrû yapmanın ritüel taraflarını görebiliriz. Bireyi diğer bireylerle bir araya getiren, hem yaparken hem de sergilerken paylaşılan bir ortam sağlayan ve bu ortam içinde zaman-mekân birlikteliğini ortaya çıkarıp kişilere soyut hâller ve mânevî hisler tecrübe ettiren Ebrû sanatı, ebrûcuya hem tekrarlanamayan bireysel deneyim hem de sosyal bir birliktelik kurma ve yaşanmışlığa sâhip olma imkânı vermektedir.

Ebrû sanatı ve ebrûcular, kültürel antropolojinin önemli bir araştırma alanı olan ritüeller açısından el değmemiş bir konudur. Bu makalede ebrû yapımının her aşaması, bu aşamaların ebrûcu tarafından deneyimlenmesi ve sosyal bir ortamda paylaşılmasını ele alıp; bu hususları kişisel deneyim ve gözlemlerden yararlanarak “ritüel” anlayışı ile ortaya konulmaktadır.

Anahtar Kelimeler: Ebrû, Ritüel, Kültürel Antropoloji, Sosyokültürel Hayat

*İstanbul Medipol Üniversitesi, İletişim Fakültesi, Reklam ve Halkla İlişkiler Bölümü İstanbul / TÜRKİYE
canceylan@medipol.edu.tr

ART OF EBURU AND MAKING EBURU AS A RITUAL EXPERIENCE

Assist. Prof. Can Ceylan*

ABSTRACT

Ebru, as one of the branches of classical art that have recently stood out, in addition to being attractive, has some features which are significant for those who are in this branch of art. Those who are interested in Ebru consider it both as a personal and social activity. From personal point of view, it is not only a popular but also a classical art. However, the interest in ebru as a social activity has many causes and effects as a hobby and a profession.

Beyond Ebru maker's personal experience in front of the basin, when we can consider Ebru as an activity that is repeated and shared, we can see its aspects as a ritual. Ebru provides the participants with a common space both in making and exhibiting. It exposes time and space unity while making the makers with some abstract states and spiritual rehearsals. Ebru also provides the ebru makers with opportunity to have personal experience and feel the sense of social togetherness, which is indeed a one time experience.

Art of ebru and ebru makers are not researched from ritual perspectives in cultural anthropology. In this paper, every stage of making ebru and how these stages are experienced by the maker and how they are shared in a social setting are explained. These issues are approached from a ritual point of view considering the personal experiences and observations.

Key Words: *Ebru, Ritual, Cultural Anthropology, Sociocultural Life*

*Istanbul Medipol University, School of Communication, Department of Public Relations, İstanbul / TURKEY
canceylan@medipol.edu.tr

1. GİRİŞ

Ebrû sanatı günümüzde, popülerlik kazanmış bir sanat dalıdır. Bir kâğıt sanatı olarak yapılagelen ve koleksiyonlardaki en eski ebrû kâğıdı üzerinden yapılan tespite göre târihî geçmişi 15. yüzyıla (Barutçugil, 2001, s.35) kadar dayanan ebrû, bir sanat dalı olmasının yanı sıra, kültürel, sosyal ve dinî motifleri de içinde barındırmaktadır. Ebrû artık sâdece ciltçilik ve hüsn-ü hat gibi sanat dallarının yan dalı olmanın ötesinde, başta Hikmet Barutçugil olmak üzere çağdaş sanatçıların yenilikçi yaklaşımları ile müstakil bir sanat dalı hâline gelmiştir. Resim, çinicilik, ahşap, tekstil gibi alanlarda da kullanılan ebrû, giderek daha merak edilen ve öğrenilmek istenen bir sanat dalı hâline gelmektedir. Ebrû sanatına artan bu ilgi, öğretilmesi için düzenlenen faaliyetlerin artması; hem öğretici ve öğrenici hem de kullanılan malzeme açısından bir muhit oluşmasına sebep olmaktadır. Bu özelliği ile sosyal ve kültürel antropolojinin ilgisini çeken ebrû sanatı, bu bilimin araştırma teknikleri ile ele alınacak özelliklere sâhiptir.

Sosyal antropolojide önemli bir kavram olan ritüel, özellikleri itibarıyla ebrû sanatının gözlemlenmesine uygun bir alt yapı sunmaktadır. Toplumsal hayâtın devamlılığını sağlayan olayların belli bir düzen içinde tekrarlanmasında ritüellerin önemli rolü vardır. Toplumsal hayâtın vazgeçilmez olan sanatın hemen her dalının icrâsında ritüel özellikler görülebilir. Bir sanat dalı olarak ebrûnun kendi disiplini içinde gelişerek devam etmesinde, bu sanatın icrâsına ritüel açısından bakmakta yarar vardır.

Bu makalede, önde gelen ebrû sanatçıları arasında bulunan Hikmet Barutçugil'in kendi ebrû atölyesinde düzenlediği kurslardaki ebrû deneyim ve on yılı aşkın gözlemlerimden elde ettiğim veriler ışığında, ebru yapımında ne tür ritüel özellikleri olduğu anlatılmaktadır. Fakat belirtmem gereken önemli husus vardır. Aşağıda aktarılan deneyim ve gözlemlerin amacı, bir ebrû sanatının târihî geçmişi ve ebrû yapımı konusunda yazılı bilgi vermek değil, ebrû yapımında ritüel özelliği taşıyan unsurların aktarılmasıdır.

2. RİTÜELLERE TEORİK ÇERÇEVEDEN BAKIŞ

Latince 'ritus' kelimesinden gelen ritüel, kökeni itibarıyla "özel durum" ya da "özel bir hususiyeti olan numune" oluşturma özelliğine sâhip uygulama demektir. Bu uygulama, hem kişisel hem de sosyal olabilir, ancak ritüeller genel olarak bireylerin tek başlarına tekrâren yaptıkları eylemlerden çok, bir topluluğun parçası olarak yer aldıkları eylemleri işâret eder. Bir bireyin örneğin her sabah belli saatte kalkması, işe gitmek için hazırlanırken aynı şeyleri yapması, aynı gazeteyi alması, aynı otobüse binmesi, aynı radyo istasyonundan sabah haberlerini dinlemesi, işe başlamadan önce muhakkak çay ya da kahve içmesi, bilgisayarını açtıktan sonra ilk önce e-postalarını kontrol etmesi gibi eylemler o kişinin çalışma günlerindeki ritüeli sayılabilir. Bunları her ne kadar tek başına yapsa da, paylaştığı sosyal bir ortam da vardır. Millî ve/veya dinî bayramlar, özel günlerdeki kutlamalar, âile ve/veya şirket yemekleri, tutulan futbol takımının maçlarını arkadaşlarla birlikte seyretmek için eylemler de ritüellere verilecek örneklerdendir.

Sosyal antropoloji literatüründe ritüel konusundaki çalışmalara bakıldığında değişik tanımlamalarla karşılaşırız. Bâzi çalışmalarda evlilik, cenâze, festivaller, hac, günah çıkarma, millî bayramlar, kurban, ibâdet, büyü seansları, tedâvi seansları, hediyeleşme, meditasyon gibi eylemler, ritüel olarak tanımlanırken (Grimes, 1985, v-vi), bâzi çalışmalarda selamlaşma çeşitlerinden mimik gibi sözel olmayan iletişim şekilleri de (Bell, 1997, s.94) ritüel kapsamında araştırılmaktadır.

Sosyal hayâtımızda gerek etrâfımızda olup biten, gerek bizzat yaptığımız şeyleri genellikle yapılageldikleri için, sorgulamadan yaparız. Bunların çoğunluğunun sebebi, içinde doğup büyüdüğümüz çevrenin bize yüklediği gerçeklerdir. Bu gerçeklerin bâzıları sıradan ve güncel eylemlerken, bâzıları da sistematik, takvime dayalı ve toplumsal açıdan işlevseldir. Bunlara genel bir adlandırmayla ritüel diyebiliriz. Tören, merâsim gibi kelimelerle de tanımlanan bu olaylar, sosyal yapı içinde önemli rol oynarlar, çünkü sosyal hayâta yapısal ve işlevsel özellikler katarlar ve uygulandıkları toplumlara birleştiricilik ve devamlılık özelliği verirler. Ritüeller uygulandıkları toplulukların mensuplarına bir bilgi bütünlüğü sunarlar. Edinilen bu bilgi bütünlüğü, tatbik eden kişilere güven hissi verir. Daha çok dinî içerikli eylemler olduğu kabul edilen ritüeller, hem sosyal hayâta bireyler arasında hem de nesiller arasında bilgi aktarımı ve bilgi devamlılığı (DeMarinis, 1996, s.237) için vazgeçilmez unsurlardır.

Ritüeller, uygulayanlara disiplin veren rutinlerdir. Gün içinde belirli saatlerde belirli şeylerin yapılması, kişinin özel bir dikkat gerektirmeden plânlı olmasına imkân verir. Kişiyi yapacağı esas şeye hazırlar ve olumlu bir şartlanma sağlar. Böylece kişi, birbirini tâkip eden eylemler içinde, yapacağı işe doğal olarak konsantre olur. Karl Marx'tan Sigmund Freud'a, Franz Kafka'dan Beethoven ve Mozart'a (Currey, 2014) kadar birçok ünlü yazar, müzisyen ve düşünürün, kişisel ve sosyal hayatlarında hemen her gün ritüel şeklinde yaptıkları rutinleri olduğu bilinir. Dinî ibâdetlerin ve kutlamaların da belli zamanlar ve mekânlarda yapılmasının, bu faaliyetlerin insan hayâtının normal akışında yer etmiş olmasında etkili olduğu söylenebilir.

Ritüeller, Michael B. Aune'nin belirttiği gibi hem gözlemcileri, hem uygulayıcıları hem de yorumcuları için heyecan ve öznellik unsurlarını içerir. (Baune, 1996, s.149) Bir şeyi heyecan ile yapmak, öncelikle o işten beklentinin maddî olmadığını gösterir. Maddî bir beklenti olmadan, hayâtı renklendirmek, anlamlandırmak ve daha yaşanır kılmak için yapılan şeylerdeki başat unsur, o şeylerdeki heyecan niteliğidir. Kişi, heyecan duyduğu şeye dikkat eder ve öncelik verir; sosyal hayattaki plânını ona göre yapar. Hatta uzun vâdeli kariyer plânını heyecan duyduğu şeylerde uzmanlaşmak üzere yapar. Heyecan, kişiye kendini iyi hissettirir; mutluluk ve enerji verir. Zorla yapılan iş, kısa zamanda yorgunluk, bitkinlik, iç sıkıntısı ve gerginlik sebebi olurken, heyecan kişinin zamânı unutmamasına, daha doğrusu zamânın izâfiyetini hissetmesini sağlar. Heyecan, elbette öznel bir şeydir; kişiden kişiye değişir. Hatta aynı kişi için zaman ve mekân unsurlarının da duyulan heyecâna etkisi vardır. Bu yüzden ritüellerin belli zaman ve mekânlarda yapılması, ritüelden duyulan heyecâna etkiler. Zaman ve mekân, aynı kişiyi farklı etkilerken, aynı zaman ve mekânı paylaşanlar farklı heyecanlar tecrübe edebilir. Bu yüzden bu heyecanların nesnellik niteliği açısından sorgulanması mümkün değildir. Zâtî ve keyfî

nitelikleri sebebiyle ritüeller, duygusal ve öznel. Bu özellikleri Clifford Geertz'in din tanımı ile birleştirdiğimizde ritüeller, birer dinsel eylemdir. Geertz, din tanımını şöyle yapmaktadır:

“Bir din, bir simgeler dizgesidir; insanlarda güçlü, yaygın ve uzun süre kalıcı ruhsal durumlar ve güdülenimler oluşturacak biçimde hareket eder; bunu başarmak için genel bir varoluş düzenine ilişkin kavrayışları formüle eder ve bu kavrayışları öyle bir gerçeklik havası ile bezeler ki ruhsal durumlar ve güdülenimler eşsiz bir biçimde gerçekçi görünür” (Geertz, 2010, s.112).

Geertz'in bu din tanımı, birçok kişinin din anlayışının sınırlarını zorlayabilir. Ancak Geertz, genel bir bakış açısıyla insanın hayatına anlam veren, hayatı bir disipline sokan ve kişinin hayatındaki her şeye simgesel bir başlık oluşturan her şeyi din olarak tanımlamaktadır (Geertz, 2010, s.113-122). İnsanın hayatındaki her şey o insan için bu simgesel başlık altında anlam kazanır; her şeye bu simgesel başlığın çerçevesinden bakar. Ritüeller, bu simgelerin zaman ve mekân boyutunda somutlaştığı ve gerçekleştiği eylemlerdir. Bu yüzden birçok dinî sistem gibi örneğin İslâmiyet de inananların hayatlarında ibâdet olarak adlandırılan namaz, oruç, hac, kurban gibi ritüeller üzerinden tanımlanır.

3. BİR RİTÜEL OLARAK EBRÛ

Bu araştırmanın konusu, ebrû sanatının sosyal bir ritüel olarak değerlendirilmesidir. Bir kişinin her şeyi tek başına yapabileceği gibi, birden fazla kişinin aynı mekânı paylaşarak ortaklaşa ve hatta belli bir iş bölümü içinde yapacağı ebrû, ayrıntılı bir ritüel olarak anlatılabilecek en zengin sanat dallarından biridir. Uzun bir târîhî geçmişe sâhip olmasına rağmen, Türkiye'de birkaç ebrû sanatçısının özverili çabalarıyla özellikle 1990'lı yıllarda gündeme gelmeye başlayan ebrû sanatı, günümüzde ilk akla gelen klâsik Türk-İslâm sanatlarından biridir. Bireysel olarak ya da paylaşılarak yapılan bir sanat dalı olan ebrûnun ritüel niteliğine sâhip olduğu gösterilmiştir.

Bir ritüel olarak öne çıkarılacak olan ebrû yapımı, 2000 yılından itibaren, ebrû ustası Hikmet Barutçugil'in atölyesinde bizzat deneyimlediğim ve daha sonra bu çalışmanın hazırlanması amacıyla, antropolojik bir araştırma metodu olarak katılımlar üzerinde yapılan gözlemlerin de bir sonucudur.

3.1. Ebrû Ritüelinin Safhaları

Ebrû yapımını bir ritüel olarak ele alırken, ritüelin merkezinde ebrû teknesi bulunmaktadır. Ebrû terminolojisinde “tekne açmak” olarak bilinen eylem, ebrû ritüelinin en somut unsurudur. Bunun sebebi, hocam Hikmet Barutçugil'in sık sık tekrarladığı gibi, kendi teknesini açmayan kişinin ebrû yapıyorum demesi doğru değildir ve tekne açmadan, ebrû yapmak mümkün değildir. Bu yüzden ebrû teknesi merkezinde ele alınan ritüel, ön hazırlık, hazırlık, ebrû yapımı ve yapım sonrası olarak dört evreye ayrılmaktadır.

3.1.1. Ön Hazırlık

Her ritüelde olduğu gibi ebrû yapımı da bu konuda usta birinin yönlendirmesi ve gözetiminde yapılmalıdır. Burada ritüellerdeki otoritenin (Stortz, 1996, s.123-127) işlevi ve önemi söz konusudur. Ebrû ritüelindeki ön hazırlık safhası, ebrû yapımında kullanılacak malzemele-

rin tedârîğinden oluşmaktadır. Ebrû yapımı safhasından hemen önce yapılan ve “tekne açma” olarak tanımlayabileceğimiz hazırlık safhasından önceki bu safha, ebrû ritüelinin bir gözlemci tarafından görülmeyecek safhasıdır.

Ön hazırlık safhası, ebrû yaparken kullanılan tekne (Görsel-1), bız (Görsel-2, toz boya (Görsel-3), kitre ve fırça (Görsel-4), atkuyruğu kılı (Görsel-5), taraklar (Görsel-6), öd ve kâğıt başta olmak üzere diğer yan malzemelerin bir araya getirilmesidir.



Görsel 1. Ebrû Teknesi



Görsel 2. Ebrû yapımında kullanılan bızlar



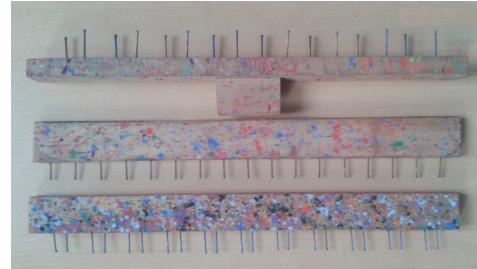
Görsel 3. Ebrû yapımında kullanılan toz boyalar ve el taşı



Görsel 4. Ebrû yapımında kullanılan kitre ve fırça



Görsel 5. Ebrû fırça yapımında kullanılan atkuyruğu kılı

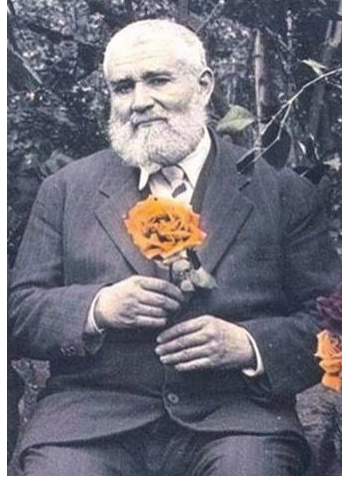


Görsel 6. Ebrû yapımında kullanılan taraklar

Ebrû malzemeleri günümüzdeki popülerlik sebebiyle kolay bulunabilmektedir. Şimdi ise kırtasiyelerde kullanılmaya hazır ebrû setleri bile vardır. Ancak daha önceki dönemlerde toz boyalar, güzel renkli topraklardan ebrûcular tarafından bizzat hazırlanmaktaydı. Hikmet Barutçugil'in “ebrûnun sihirli sıvısı” olarak adlandırdığı öd ise, ebrû sanatçıları tarafından mezbahalardan bin bir güçlkle karşılanırdı. Ebrû teknesindeki suya kıvam veren malzemelerden en çok kullanılanı kitre ise, bir ağaç sakızı olarak doğadan toplanırdı. Şimdi ise birçok yerde bu malzemeleri

toplu hâlde bulmak mümkündür. Ancak malzemelere bu kadar kolay ulaşmak, ebrû ritüelinin havasını bozmaktadır. Ebrû yapacak kişi malzemelerin hazırlanmasına ne kadar çok dâhil olursa, ebrû yapımından ve ortaya çıkacak eserden duyacağı heyecan ve o eserin ebrûcuda oluşturacağı öznellik ve âdiyet duygusu o kadar yüksek olacaktır.

Ebrû fırçası yapımında kullanılacak dallar – tercihen gül dalları – uygun uzunlukta kesilir ve düzgün bir şekilde kurumaya için dikenleri temizlenip düzine olarak balya hâlinde bağlanır. Ebrûcuların fırçada gül dallarını tercih etmesi, ebrû sanatı ile gül yetiştiriciliği arasında bir yakınlığa sebep olmuştur. Bunun en bilinen örneği, hem bir ebrucu hem de bir gül yetiştiricisi olan Necmettin Okyay (1883-1976)'dır. (Görsel-7) Gül dalının tercih edilmesinin sebebi, esnekliği yüzünden kolay düzleştirilebilmesidir. Ancak gül dalının tercih edilmesinde mânevî ve İslâmî açıdan dinî bir sebep de bulunmaktadır. Gül, İslâm kültüründe Hz. Muhammed'i temsil etmektedir. Gül dalları tercih edilerek âdeta Hz. Muhammed'in sembolik varlığına işâret edilmektedir.



Görsel 7. Necmettin Okyay

Gül dalları, bahar ve yaz döneminde çiçek vermiş, esnekliğini kaybetmemiş, serçe parmağı kalınlığındaki dallardan seçilir. Yaklaşık yirmi gün süren kuruma döneminde balya belli aralıklarla çözülüp gül dalları elle düzleştirilir ve yeniden sıkıca bağlanır. (Görsel-8) Fırça yapımı için gerekli kuruluğa ulaşan dalların uç kısmındaki kabuk, fırça yaparken atkuyruğundan yapılan kıllarının sıkıca bağlanabilmesi için soyulur. (Görsel-9) Böylece at kılların ebrû yaparken teknedeki suyun yüzeyine dökülmemesi sağlanır. Fırçalar, özel birbağlama şekli uygulanarak hazırlanır.



Görsel 8. Ebrû fırça yapımında kullanılan gül dallarının kurutulması

Gül dalları kururken toz boyalar da çeşitli şekillerde ezilir. Bu ezme, klâsik ebrû yapımında “dest-i seng” (el taşı) (Görsel-3) denilen kendine has bir şekli olan mermer ile yapılır. Bir renk toz boyanın ezilmesi, her seferinde üç-dört saat olmak üzere yirmi-yirmi beş saat sürebilir. Boya ezmeye ara verildiğinde boyalar kuruyabilir ama bu boyanın kıyamına zarar vermez. Toz boyaların ezilmesi sırasında etrâfın kirlenmemesi için kapalı ve sık kullanılmayan, tercihen atölye ortamları tavsiye edilir. Hem böylece, ritüeller için önemli bir unsur olan bu işe özel bir mekân da oluşturulmuş olur.



Görsel 9. Ebru fırçası yapımında kullanılan gül dallarının fırça yapımı için hazırlanması

Boyalar ve fırçalar hazırlanırken, ön hazırlık safhasının son adımı olarak, sıra kitrenin eritilmesine gelir. 35x50 cm’lik ebrû teknesini yaklaşık 2 cm. derinliğinde dolduracak kadar suya, göz kararı ile avuç içini dolduracak kitle eklenir. Bu miktar, kitrenin kalitesine göre değişebilir. Bu değişkenlik, ebrû ritüelinin özellikle yapım aşamasında her an deneyimlenir. Bu da ebrûnun karakteristik bir özelliğidir.

3.1.2. Hazırlık

Ebrû ritüelinin hazırlık safhası, ebrû yapım aşamasından hemen önceki safhadır. Bu safha, tekne açma safhasıdır. Ebru teknesi açılacak ortamın, kapalı olması gerekir. Aksi takdirde rüzgârın getirdiği toz zerrecikleri teknedeki suyun yüzeyine düşebilir ve boyalar suyun yüzeyinden kâğıda alındığında estetik olmayan beyaz boşlukların oluşmasına sebep olabilir. Ebrû yaparken kullanılacak masa ya da sehpa, daha sonra temizlenmesi kolay olsun diye büyük bir örtü ya da gazete kâğıtlarıyla örtülür ve diğer malzemeler yerleştirilir, (Görsel-10).



Görsel 10. Ebru yapılacak ortamın kurulması

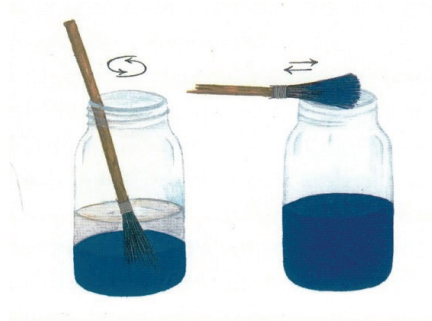
Hazırlık safhasının önemli adımlarından biri, eritilen kitrenin kıyamaştırıldığı suyun tekneye dökülmesidir. Kitre doğadan toplanan bir malzeme olduğu için, içinde yabancı maddeler olabilir. Bu maddelerin ebrû teknesine düşmesini engellemek için, kitreli suyu tekneye dökülürken ince bir kumaş kullanılarak süzülür. Daha sonra kitreli suyun kıvam ayarı yapılır. Bu ayarın yapılması, zamanla elde edilecek bir tecrübeyi gerektirmektedir. Tek başına tekne açmak, ebrû yapımından bu yüzden çok önemlidir ve Van Gennep'in tâbiriyle bir "geçiş ritüeli" (van Gennep, 1965) olarak görülebilir. Hikmet Barutçugil, bir ebrûcunun işinde usta olması için kendi açtığı teknede en az 3000 ebrû yapmış olması gerektiğini sık sık belirtmektedir.

Tekne içindeki kitreli su istenen kıvama geldiğinde, su içinde oluşacak hava kabarcıklarının giderilmesi için su, dinlenmeye bırakılır. Bu kava kabarcıkları, boyalar kâğıda alınırken kağıt yüzeyinde istenmeyen beyaz boşluklar oluşturduğu için alınmaları gerekir. Su yüzündeki hava kabarcıkları boyalar su üzerine atılırken de oluşabileceği için dikkat edilmelidir. Su dinlendirilmeye bırakıldığında, buharlaşmadan dolayı yüzeyde süt kaymağı gibi bir kitre tabakası oluşabilir. Bunu engellemek için bu dinlendirme sırasında teknenin üstü kâğıtla örtülür. Bunun için ebrû kâğıdı yerine, daha kalitesiz ve ucuz oldukları için gazete kâğıtları tercih edilir. Ön hazırlık safhasında tedârik edilmesi gereken malzemeler arasında bolca gazete kâğıdı da bulunmaktadır.

Ritüelin hazırlık safhası ile ebrû yapım safhası arasında belli bir sınır yoktur. Çünkü hem boyaların hem de kitreli suyun son ayarları, ebrû yapım safhasında yapılır. Kitreli suda istenen kıvam elde edildikten sonra, diğer boyaların ayarlarına bakılır ve ebrû yapım safhasına geçilir.

3.1.3. Ebrû yapımı

Ebrû ritüeli, ritüelin gözlemlenebilir ve tecrübe edilebilir safhası olan hazırlık safhasının hemen ardından, ebrû yapım safhası ile devam eder. Bu safha, ebrû yapımını dışarıdan izleyenlerin ritüeli gözlemlemeye başladıkları safhadır. Kitreli su ebrû teknesine dökülmüş ve kıvam ayarı yapılmıştır. Boyalar, fırça ve/veya biz vâsıtasıyla teknedeki suyun yüzeyine atılacak şekilde hazırlanmıştır. Sırada fırçaya boya alma vardır. Fırçadaki boyanın miktarı, boyanın su yüzeyinde vereceği tepkiyi etkiler. Fazla boya yüzeyi doldurur ve başka renklere yer kalmaz. Az boya ise boyanın su yüzeyinde istenen yayılmayı yapmamasına sebep olur. Bu yüzden fırça boyaya batırıldıktan sonra fazla boyanın fırçada kalmaması için hep fırça aynı kenarı kavanozun ağzına gelecek şekilde sürülür. (Görsel-11) Fırçanın kıllarının etrâfa boya sıçratmamasına dikkat edilir.



Görsel 11. Ebrû fırçasına boya alınması

3.1.3.1 Ebrû Duâsı

Ebrû'nun klâsik Türk-İslâm sanatlarından biri olması bu sanatın yapılmasının bir ritüel kimliğine sâhip olmasında etkileri olmuştur. Bunun sebeplerinden biri de, ebrû yapımı sırasında okunan “Ebrû duâsıdır”. Ebrû yapacak kişi, âdetâ namaz kılma ciddiyetiyle abdest aldıktan sonra şu duâyı eder:

Bismillahirrahmanirrahim,

İlâhi yâ Rabbi! Ezeldeki hükmüne uygun olarak bu tekne de zuhûr edecek olan nakışların, Hilkat'in nakışlarında meknuz olan Hikmet'ini idrâken âciz olan bu fakirin nefsinin teshir edip de enânîyetini azdırmasına izin verme!

Nefsini, senin gibi bir Hâlik olma vehminden de, bu vehmin tevlid edeceği bir şirk-i hafiden de, hubb-ı riyasetten de koru, yâ Hâfız!

Fakiri 'Lâ fâile illallah' sırrının edebîyle techiz et! Bu tekne başındaki mesaiyi Senin zikrinle taltif ve sana olan kulluğumun bir nişanesi olarak kabul et!

Destur yâ Hakk!

Ebrû yapacak kişi tek başına olacağı gibi, tekne başında birçok kişi varsa bu kişiler toplu hâlde bu duâyı edebilir. Bu duânın amacı, ritüele mânevî ve ruhânî bir hava, ibâdet ciddiyeti vermektir, ama bu duâyı yapmak zorunlu değildir.

Bu duânın metninde, “En güzel isimler (Esmâü'l Hüsna) Allah'ındır. O halde O'na o güzel isimlerle dua edin.” (Araf Suresi,180) âyeti sebebiyle İslâm inancında ve İslâm kültüründe önemli bir yeri olan Esmâ-yı Hüsna'ya (Allah'ın 99 İsmi) göndermeler vardır. Ezel, Hüküm, Hâlik, Hikmet, Hâfız, Hakk gibi kavramlarla Allah'ın sıfatları ile sanattaki yaratıcılık arasında bir irtibat kurulmaktadır. Böylece, yukarıda Clifford Geertz'in din tanımında değinildiği gibi, semboller sisteminin bir örneğini görmüş oluruz. İslâm'ın en önemli şartı olan namazın farzlarından olan abdest alınarak ve besmele çekilerek başlanan bu duâyı okuyan kişi, kendinden “ben” olarak bahsetmeyerek bir sanatçı olarak kendini Allah'ın yanında önemsiz bir varlık olarak görmektedir. Ayrıca tasavvufta önemli bir prensip olan “Lâ fâile illallah” (Allah'tan başka fâil yoktur) lafzını söyleyerek, İslâm'daki en önemli inanç olan Allah'ın tek yaratıcı, yâni tek tanrı olduğu inancını yaptığı bu sanatın içine de dâhil etmektedir. Ebrû teknesi başında edilen bu duâ, ebrû yapımının bir sanat icrâsı olması yanında, dinî içerikli bir ritüel benzeri bir niteliğe sâhip olduğunu göstermektedir. Bu duânın edilmesiyle, ebrû ritüelinde tam anlamıyla ebrû yapımı safhasına geçilmiş olur. Ebrû teknesi etrâfındaki kişilerin, tecrübe ve kabiliyetlerine göre yaptıkları ebrûlar ortaya çıktıkça, ritüelin genel özellikleri de görülmeye başlanır. Ebrû teknesindeki suyun yüzene atılan boyaların belli bir kompozisyon verildikten sonra gelinen aşama, ebrûnun hem salt bir sanatsal eylem hem de bir ritüel olarak en önemli aşamasıdır, çünkü artık kâğıt suyun yüzeyine yerleştirilecektir. Bu aşama, birçok ebrûcunun en çok heyecanlandığı aşamadır.

Kâğıt, tekneden tamâmen alınana kadar, boyaların kâğıt üzerinde nasıl gözükeceği kesin olarak bilinemez. Ebrucu her sürprize hazır olmalıdır. Beklemediği kadar güzel bir görüntü ile karşılaşacağı gibi, beğenmeyeceği bir görüntü de olabilir. Aslında teknik anlamda ebrünün yapılması birkaç dakika sürer. Fakat ebrû yapım süreci bir bütün olarak düşünölmelidir. Ebrûyu hem bir sanat dalı hem de bir ritüel yapan bu süreçtir. Ebrû yapımı sâdece boyanın suyun yüzeyi atılması ve daha sonra kâğıt üzerine alınması olsaydı, bir sanat dalı olup olmadığı tartışılabilirdi. Ayrıca bu eylemin ritüel olma özelliği olmazdı. Ebrûyu hem bir sanat dalı hem de târihî bir sanat dalı yapan onun ritüel özellikleridir. Zirâ, bir konuyu ritüel olarak ele alıp kültürel analiz yapmak, o konuyu din, kültür ve insanlık dinamikleri açısından yeni dinamikler kazandırmaktadır (Bell, 1997, ix).

Öncelikle ebrû yapımı ritüeli kapsamında, çıkan sonuca verilen tepkiden söz etmek gerekir. Tekneden alınan kağıtta görölen ebrûya verilen olumlu ya da olumsuz etki, benim ebrû yapım tecrübelerim ve gözlemlerim sırasında edindiğim veriler sonucunda önem arz ettiği anlaşılmaktadır. Örneğin, hocam Hikmet Barutçugil'in öğrencilerinin verdiği olumsuz tepkilerden sonra, onları uyarması dikkat çekici bir unsurdur. Hikmet Barutçugil'in Japon araştırmacı Masaru Emoto'nun *Suyun Gizli Mesajı* (2012) adlı çalışmasından verdiği bilimsel referanslarla desteklediği bilgi uyarınca, sudan çıkan ve göze hoş gelmeyen bir ebrûya verilen olumsuz tepki, su üzerinde olumsuz bir etki oluşturabilmektedir. Bu, ebrucunun yapacağı diğer ebrûları da olumsuz etkileyebilmektedir. Hikmet Barutçugil, bu yüzden tekne başındakilere olumsuz düşüncelerden kurtulmalarını tavsiye etmektedir.

Belli bir yapı içinde icrâ edilmesi, fizikî olarak gözlemlenebilmesi, belirli bir sıra tâkip edilmesi, belli hareketlerin sürekli tekrarlanması, belli bir standartlarının olması, geleneksel özellikler içermesi, sembolik unsurların bulunması, somut ve gözlemlenebilir özelliklerin yanında soyut ve duygusal niteliklerinin olması ve yapan kişilerde mutluluk, yaratıcılık gibi duygulara sebep olması için işlevleri (Grimes, 1990, 14) yerine getirmesi gibi başlıklar altında toplanabilecek bu özelliklerle, ebrû yapımı bir ritüel olmanın birçok özelliğini taşımaktadır.

Hikmet Barutçugil'in atölyesinde yaklaşık iki saat boyunca tekne başına altı-yedi kişinin ebrû yaptığı çalışmalarda her bir kişi ortalama üç-dört ebrû yapmaktadır. (Görsel-12) Tekneyi kullananlar, dönüşümlü olarak tekne başına gelmekte ve yaptıkları ebrûları kurumaları içinde hazırlanan yerlere yerleştirmektedir.



Görsel 12. Tekne başında ebru yapımı

3.1.4. Yapım sonrası

Tekneden ıslak şekilde alınan ebrû kâğıtları, birbirlerine karışmaması için ebrûnun ismi ve günün târihi yazılarak kurutulmaya bırakılmaktadır. Genellikle bir sonraki atölye gününde almak üzere atölyede bırakılan ebrûlar, kurumaya bırakıldıktan sonra, her bir tekneyi kullanan ekip, teknedeki suyun boşaltılıp teknenin temizlenmesi, kullanılan fırçaların kavanozdan çıkartılıp temizlenmesi, kavanozların kapaklarının kapatılıp kaldırılması ve diğer temizlik işlerini yine iş bölümü içinde yapmaktadır. Bu işlemlerin yapılmasıyla ebrû ritüeli tamamlanmaktadır.

Ritüelin, ebrû yapım safhasında hem ebrucuların hem de teknedeki suyun dinlenmesi için çay arası verilmektedir. (Görsel-13) Bu sırada aynı tekneyi kullanarak ortak bir faaliyet içine giren ebrûcuların, sosyal bir ortam içinde buldukları duygusu da tecrübe edilmektedir.



Görsel 13. Ebrû yapımı sırasındaki sosyal ortam

4. EBRÛ RİTÜELİNİN YAN ETKİLERİ

Ritüellerin ister dinî ister din dışı kültürel eylemler olsun, bu ritüelleri tecrübe eden kişiler üzerinde kısa ya da uzun süreli etkileri olmaktadır. Kısa süreli etkiler, daha çok duygusal tepkilere sebep olurken, uzun süreli etkiler kişilerin kişisel ve sosyal hayatlarındaki değişiklikler şeklinde gözlemlenebilir. Örneğin İslâm'da namaz ibadetinin gereği olarak alınan abdest, kişilerde temizlik konusunda bir hassâsiyet oluşturmaktadır. Diğer bir örnek olarak Ramazan ayında tutulan oruç sebebiyle, iftar yemeğinin genellikle diğer zamanlara kıyasla daha kalabalık sofralarda yenmesi, birlikte yemek yemek kültürünü geliştirmektedir.

Ebrû ritüelinin yukarıda belirtilen dört safhasında da belli etkilerinin olduğu tarafımdan deneyimlenmiş ve gözlemlenmiştir.

Maddiyatı ön plâna çıkarmama: Modern dünyânın en belirgin özelliklerinden biri olan maddiyatı öne çıkarma, ebrû yapım faaliyetinde gönüllülük esâsına dayanan ve maddî bir karşılık beklemeden yapılan bir faaliyet olmasıyla sebebiyle görülmemektedir. Kişinin, bu faaliyeti bilinçli bir ritüel algısıyla yapmıyor olsa bile, yukarıda belirtilen ritüel olma özellikleri sebebiyle, ebrû yapımı, kişileri maddî hesaplar olmadan heyecan duydukları bir eyleme yönlendirmektedir. Maddî bir beklentinin olmaması bir yana, ebrû yapmak ve bu ritüelin bir parçası olmak için kişiler, para ve zaman harcamaktadırlar.

Plânlı hareket etme: Ebrû bir ritüel anlayışı içinde yapılıyor olması ve tekne başına geçip boyaları suyun yüzeyine atmadan önce uzunca bir öz hazırlık ve hazırlık safhalarının olması, ebrû yapan kişinin plânlı hareket etme alışkanlığını kazanmasına zemin hazırlamaktadır. Kişi, kazandığı bu alışkanlığı kişisel ve sosyal hayatına yansıtabilmektedir.

Sabır: Ebrû ile ilk karşılaşan biri, onu çok kolay bir eylem zannedebilir. Ama yukarıda anlatmaya çalıştığım gibi, ebrû yapımı için gerekli olan hazırlıklar, ebrû yapmak isteyen kişinin sabırlı olmasını gerektirmektedir. Saatlerce süren boya ezme eylemi, kolay sıkılan birinin, kendini sabırlı olma konusunda terbiye etmesi için bir fırsattır. Hatta özellikle teknedeki kitreli suyun ve boyaların ayarlarında yaşanan her hangi bir aksaklık, saatler süren bir hazırlığın boşa gitmesine ve bu hazırlığı yapan kişinin moralinin bozulmasına sebep olabilir. Bu gibi durumda olumsuz tepki vermek yerine, bir dahaki sefere daha dikkatli olmayı kendine telkin edebilen bir ebrucu, bu telkini bireysel ve sosyal hayatta karşılaşılabilecek başka olumsuzluklara karşı da kullanmayı öğrenebilir.

Sükûnet: Ritüelin ebrû yapımı safhasında tekne başına geçen bir ebrucunun kafasında konsantrasyonunu olumsuz etkileyen fikirler ve hesaplar varsa muhtemelen istediği ebrûları yapamayacaktır. Bu sıkça gözlemlediğim bir durumdur. Ancak insanın göz zevkine hitap eden ebrûlar yapmak için, ebrûcu renk seçimini iyi yapmalı, boyaların ayarlarına dikkat etmeli ve son aşamada kağıdı tekneye yerleştirirken özen göstermelidir. Bunun için hem iç hem de dış sükûnet ve huzur gereklidir. Bu yüzden Hikmet Barutçugil'in atölyesinde her zaman rahatlatıcı bir müzik çalmaktadır. Ritüele dâhil olan ebrûcular, ortak bir noktada buluşarak, renklerin yaratıcılığı teşvik edici özelliğini kullanarak ve yaşamın temel kaynağı olan suyun çok önemli bir rol oynadığı bir sanat faaliyeti içinde bulunmaktadırlar. Zaman ve mekânın ortak payda olduğu, aynı amaçla ve gönüllü bir şekilde bir araya gelen insanlar, dışarıdaki dünyânın koşuşturmasının aksine sâkin bir ruh hâlini tecrübe etmektedir. Bunu deneyimleyen kişilerin, bu ritüelin dışındaki hayatlarında da benzer duyguları aramaları yüksek ihtimâldir.

Müsbet düşünme: Tasavvuf kültüründe tevekkül olarak adlandırılan davranış şekliyle, insanlar hazırlık sürecinde sarf ettikleri çabanın karşılığını doğal olarak almak isteyeceklerdir. Ancak sonuç beklemedikleri gibi çıkmayabilir. Hazırlık sürecinde, tekne açarken, boya ayarlarını yaparken ne kadar dikkatli olursak olalım, boyalar suya atılıp kâğıda alındıktan sonra hayal kırıklığına uğramamak gerekir. Bu ebrû yapımının deneyimleyen kişiye kazandırdığı bir alışkanlıktır. Böylece sosyal hayatımızda karşılaştığımız beklenmeyen olumsuzluklara karşı daha dirençli oluruz.

Kıskançlık değil gıpta: Ebrû yapımı sürecinde aynı ortamı paylaşan kişilerin yaptıkları bâzı ebrûlar diğerlerinden güzel olabilir. Hatta tek başına ebrû yaparken daha önce görüp taklit etmek istediğimiz ebrûları yapamayabiliriz. Bu gibi durumlarda haset ve kıskançlık yerine, başka güzel ebrûları bizim için güzel örnek olarak telakki etmek, sosyal hayatta başkalarının başarılarına bakışımızı olumlu hâle getirmede yardımcı olacaktır.

Zamâna riâyet ve başkalarının hakkına saygı: Ritüeller sırasında edilen alışkanlıkların toplumsal hayatta önemli bir sorun olan bencilliğin üstesinden gelinmesinde etkili olduğu

bilinmektedir. (Aune, 1996, 157) Eđer birok ebrú kursunda ve ebrú atölyesinde olduđu gibi başkalarıyla paylaşılan bir ortamda ebrú yapılıyorsa, tekne açma sırasında bütün hazırlık ve ayarları belli kişilerin yapması ve diđer kişilerin geç gelip hemen ebrú yapım aşamasına dâhil olması hem zamânâ riâyet hem de başkalarının hakkını saygı göstermemek olacaktır. Ayrıca ebrú yapımı sırasında, tekne başında hangi rengi kullanılacağı, ne tür bir ebrú yapılacağı gibi konularda kararsızlık yaşamak ve geređinden fazla zaman geçirmek de ebrú yapımı sırasında istenmeyen bir durumdur. Bu konulara duyarlı olmak ve bunu bir alışkanlık hâline getirmek, sosyal hayattaki ilişkilere de katkı sağlayacaktır.

Bilgi aktarımı ve kültürel devamlılık: Ritüellerin bilgi aktarımı ve kültürel devamlılık sağladığını belirtmiştik. (DeMarinis, 1996, 237) Ebru atölyelerine katılan kişilerin belki de tek ortak noktaları ebrúya olan ilgileridir. Farklı sosyal çevre, eğitim düzeyi, ekonomik düzey, dünya görüşü, etnik köken, din ve hatta dil gibi özelliklere sâhip kişilerin bir araya gelebildiđi ebrú atölyelerinde, insanlar ritüellerin toplum hayâtı üzerindeki etkilerinden biri olan kültürel devamlılığı tecrübe etmektedirler. Usta bir ebrúcudan belli bir program ve disiplin içinde öğrenilen bilgiler aktarılmakta ve sosyokültürel devamlılık sağlanmaktadır. Bunun yanında kültürlerarası iletişim yâni kültürleşmenin örnekleri yaşanmaktadır.

SONUÇ

Ritüellerde gelenekselleşmiş uygulamaların olması, bu uygulamaları duymuş olana heyecan, deneyimleyen veya gözlemleyenlere de güven hissi vermektedir. Böylece hem katılanlar hem de gözlemleyenler târihi bir sürecin parçası veya şâhidi olduklarını hissederler. Zamânın sınavını aşmış, deneyimlenerek eksikliklerinden arındırılmış, güçlü bir yapısı (Martin, 1996, 29-31) olan bir uygulama niteliğindeki ritüel, bu özelliđi ile katılımcılar ve gözlemcilerin hayâtında iz bırakır. Ritüellerin toplumun üyeleri için önemli olmasında bu izlerin rolü çok büyüktür. Her ritüel, “geçiş ritüeli” (Gennep, 1965) kadar deđişime olmasa da, kendine has zaman ve mekânda yapılan ritüeller, yapıldıkları konuya önem verilmesine sebep olur. Doğum, ölüm, evlilik, ergenlik, sünnet, okula başlama, mezûniyet gibi sosyal olayların önemini kaybetmeden devam etmesinde ritüeller önemli rol oynar. Çünkü ritüele konu olan örneğin bir evlilik töreni, bu ritüelin öznesi olan kişiler ve bu ritüelde etkin rol alan kişilerin hâfızalarında yer eder. Bunu da sağlayan bu ritüel sırasında yaşanan olayların zaman ve mekân bağlamında anlatılabiliyor olması ve bir geleneđe dayanmasıdır. Damat ve gelin daha önce başkalarının düđününde gözlemledikleri şeyleri benzer şekilde kendileri de yaşarlar. Yaşayacakları şeyleri bilmeleri onlara güven verir. Böylece ritüeller gelenekleri tekrarlar ve geleneklerin devamlılıđını ve kültürel birikimin aktarılmasını sağlar.

Ebrú yaparken giyilen önlükten kullanılan malzeme ve araçlara; yapım öncesi, yapım sırası ve yapım sonrası süreçlere ritüel açısından bakmak da, deneyimlenen ve gözlemlenen şeylerin kişiler üzerindeki etkilerini görmeyi sağlamaktadır. Ebrú sanatına meraklı kişiler, bu sanatın arka plânında büyük bir geleneğin ve bilgi aktarım sürecinin olduđu gördüklerinde, bu geleneğin câzibesiyile ebrúya daha ciddi yaklaşır. Geleneksel ebrúnun en önemli ustalarından biri olan Mustafa Düzgünman tarafından yazılan *Ebrúnâme* (Barutugil, 2008, 270-272) gibi şiirlerle edebi bir hüviyet kazanan bu ciddiyet, ebrú sanatının devamlılıđında da hayâti bir rol oynar.

KAYNAKÇA

Aune, M. B., (1996). *The Subject of Ritual*. M. B. Aune ve V. DeMarinis (Ed.), *Religious and Social Ritual – Interdisciplinary Explorations içinde*. Albany: State University of New York Press.

Barutçugil, H. (2001). *Suyun Rüyası Ebru-Yaşayan Gelenek*. İstanbul: Ebristan Yayınları

Barutçugil, H.(2008). *Battaldan Baruta Ebruvan*. İstanbul: Ebristan Yayınları.

Bell, C. (1997). *Ritual – Perspectives and Dimensions*. Oxford: Oxford University Press.

Currey, M. (2014). *Günlük Ritüeller – Büyük Eserlerin Yaratıcıları Nasıl Çalışır?*(çev.: T. Er, S. Kayır) İstanbul: Kolektif Kitap.

DeMarinis, V. (1996). *A Psychotherapeutic Exploration of Religious Ritual as Mediator of Memory and Meaning*. M. B. Aune ve V. DeMarinis (Ed.), *Religious and Social Ritual – Interdisciplinary Explorations içinde*. Albany: State University of New York Press.

Emoto, M. (2012). *Suyun Gizli Mesajı*. (Çev: Y. Hancıoğlu). İstanbul: Kuraldışı Yayınları.

Geertz, C. (2010). *Kültürlerin Yorumlanması*. (Çev: H. Gür). Ankara: Dost Kitapevi.

Grimes, R. L. (1985). *Research in Ritual Studies*. Metuchen: Scarecrow Press.

Grimes, R. L. (1990). *Ritual Criticism: Case Studies in Its Practices, Essays on Its Theory*. Columbia: University of South Carolina Press.

Martin, J. H. (1996). *Bringing the Power of the Past into the Present*. M. B. Aune ve V. DeMarinis (Ed.), *Religious and Social Ritual – Interdisciplinary Explorations içinde*. Albany: State University of New York Press.

Stortz, M. E. (1996). *Ritual Power, Ritual Authority*. M. B. Aune ve V. DeMarinis (Ed.), *Religious and Social Ritual – Interdisciplinary Explorations içinde*. Albany: State University of New York Press.

Van Gennep, A. (1965). *The Rites of Passage*. (Çev: M. Vizedom). London: Routledge and Kegan Paul Ltd.

GÖRSELLER LİSTESİ

Görsel 1, 7, 10, 12, 13: Ebristan Arşivi. www.ebristan.com

Görsel 3, 4, 11: Barutçugil, Hikmet (2001). *Suyun Rüyası Ebru-Yaşayan Gelenek*. EbristanYayınları. İstanbul.

Görsel 2, 5, 6, 8, 9: Can Ceylan kişisel ebru arşivi